



กระทรวงดิจิทัลเพื่อเศรษฐกิจและสังคม
กรมอุตุนิยมวิทยา

การคาดหมายลักษณะอากาศของประเทศไทยราย 3 เดือน

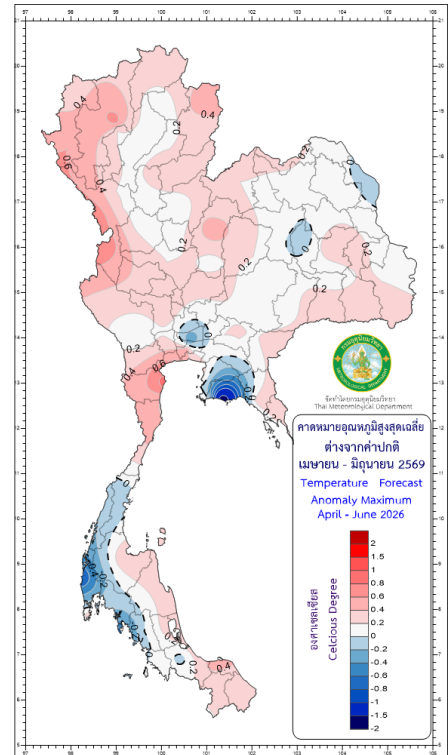
เดือนเมษายน - มิถุนายน พ.ศ.2569

ออกประกาศ 27 มีนาคม พ.ศ.2569

การคาดหมายลักษณะอากาศ

1. **ในระยะ 3 เดือนนี้** คาดว่าปริมาณฝนรวมบริเวณประเทศไทยส่วนใหญ่จะต่ำกว่าค่าปกติประมาณร้อยละ 10 ภาคใต้ฝั่งตะวันออกจะต่ำกว่าค่าปกติประมาณร้อยละ 20 ส่วนบริเวณเหนือจะมีปริมาณฝนรวมใกล้เคียงค่าปกติ ในขณะที่ภาคใต้ฝั่งตะวันตกจะมีปริมาณฝนรวมสูงกว่าค่าปกติประมาณร้อยละ 10 โดยภาคเหนือจะมีปริมาณฝนรวม ประมาณ 350 - 450 มิลลิเมตร (ค่าปกติ 396 มม.) ภาคตะวันออกเฉียงเหนือ ประมาณ 380 - 480 มิลลิเมตร (ค่าปกติ 474 มม.) ภาคกลาง ประมาณ 270 - 370 มิลลิเมตร (ค่าปกติ 352 มม.) กรุงเทพมหานครและปริมณฑล ประมาณ 400 - 500 มิลลิเมตร (ค่าปกติ 498 มม.) ภาคตะวันออก ประมาณ 450 - 550 มิลลิเมตร (ค่าปกติ 564 มม.) ภาคใต้ฝั่งตะวันออก ประมาณ 240 - 300 มิลลิเมตร (ค่าปกติ 337 มม.) และภาคใต้ฝั่งตะวันตก ประมาณ 850 - 950 มิลลิเมตร (ค่าปกติ 819 มม.)

สำหรับอุณหภูมิสูงสุดเฉลี่ยและอุณหภูมิต่ำสุดเฉลี่ยของทั้งประเทศจะใกล้เคียงค่าปกติ โดยบริเวณประเทศไทยตอนบนจะมีอุณหภูมิสูงสุดเฉลี่ย 34 - 36 องศาเซลเซียส (ค่าปกติ 35.0 องศาเซลเซียส) ในขณะที่ภาคใต้จะมีอุณหภูมิสูงสุดเฉลี่ย 33 - 35 องศาเซลเซียส (ค่าปกติ 33.4 องศาเซลเซียส) ส่วนอุณหภูมิต่ำสุดเฉลี่ยบริเวณประเทศไทยประมาณ 24 - 26 องศาเซลเซียส (ค่าปกติ 25.2 องศาเซลเซียส)



2. **เดือนเมษายน** ปริมาณฝนรวมบริเวณประเทศไทยส่วนใหญ่จะสูงกว่าค่าปกติประมาณร้อยละ 10 ภาคเหนือรวมทั้งกรุงเทพมหานครและปริมณฑลจะสูงกว่าค่าปกติประมาณร้อยละ 20 ส่วนภาคตะวันออกและภาคใต้ฝั่งตะวันออกจะใกล้เคียงค่าปกติ โดยมีปริมาณฝนรวมตามภาคต่างๆ ดังนี้ ภาคเหนือ ภาคกลางและภาคตะวันออก 80 - 110 มม. ภาคตะวันออกเฉียงเหนือรวมทั้งกรุงเทพมหานครและปริมณฑล 90 - 120 มม. ภาคใต้ฝั่งตะวันออก 70 - 100 มม. และภาคใต้ฝั่งตะวันตก 160 - 210 มม.

สำหรับอุณหภูมิเฉลี่ยของประเทศไทยส่วนใหญ่จะต่ำกว่าค่าปกติเล็กน้อย โดยบริเวณประเทศไทยตอนบนจะมีอุณหภูมิสูงสุดเฉลี่ย 35 - 37 องศาเซลเซียส ในขณะที่ภาคใต้จะมีอุณหภูมิสูงสุดเฉลี่ย 33 - 35 องศา ส่วนอุณหภูมิต่ำสุดเฉลี่ยทั้งประเทศ 24 - 26 องศาเซลเซียส

3. **เดือนพฤษภาคม** ปริมาณฝนรวมบริเวณภาคตะวันออกรวมทั้งกรุงเทพมหานครและปริมณฑลจะต่ำกว่าค่าปกติประมาณร้อยละ 20 ภาคกลางและภาคใต้ฝั่งตะวันออกจะต่ำกว่าค่าปกติประมาณร้อยละ 10 ในขณะที่ ภาคเหนือและภาคตะวันออกเฉียงเหนือจะใกล้เคียงค่าปกติ ส่วนภาคใต้ฝั่งตะวันตกจะสูงกว่าค่าปกติประมาณร้อยละ 20 โดยมีปริมาณฝนรวมตามภาคต่างๆ ดังนี้ ภาคเหนือ 150 - 200 มม. ภาคตะวันออกเฉียงเหนือ 170 - 220 มม. ภาคกลาง 110 - 150 มม. ภาคตะวันออกรวมทั้งกรุงเทพมหานครและปริมณฑล 140 - 180 มม. ภาคใต้ฝั่งตะวันออก 100 - 140 มม. และภาคใต้ฝั่งตะวันตก 340 - 380 มม.

สำหรับอุณหภูมิเฉลี่ยของประเทศไทยจะใกล้เคียงค่าปกติ โดยบริเวณประเทศไทยตอนบนจะมีอุณหภูมิสูงสุดเฉลี่ย 35 - 37 องศาเซลเซียส และมีอุณหภูมิต่ำสุดเฉลี่ย 25 - 27 องศาเซลเซียส ในขณะที่ภาคใต้จะมีอุณหภูมิสูงสุดเฉลี่ย 33 - 35 องศา และมีอุณหภูมิต่ำสุดเฉลี่ย 24 - 26 องศาเซลเซียส

4. เดือนมิถุนายน ปริมาณฝนรวมบริเวณประเทศไทยส่วนใหญ่จะต่ำกว่าค่าปกติประมาณร้อยละ 20 และจะต่ำกว่าค่าปกติประมาณร้อยละ 10 ในบริเวณภาคเหนือ ภาคกลางและภาคตะวันออก ส่วนภาคใต้ฝั่งตะวันตก ปริมาณฝนรวมจะใกล้เคียงค่าปกติ โดยมีปริมาณฝนรวมตามภาคต่างๆ ดังนี้ ภาคเหนือ 120 - 160 มม. ภาคตะวันออกเฉียงเหนือ รวมทั้งกรุงเทพมหานครและปริมณฑล 140 - 180 มม. ภาคกลาง 100 - 140 มม. ภาคตะวันออก 200 - 250 มม. ภาคใต้ฝั่งตะวันออก 70 - 100 มม. และภาคใต้ฝั่งตะวันตก 300 - 350 มม.

สำหรับอุณหภูมิเฉลี่ยของประเทศไทยส่วนใหญ่จะใกล้เคียงค่าปกติ โดยบริเวณประเทศไทยตอนบนจะมีอุณหภูมิสูงสุดเฉลี่ย 33 - 35 องศาเซลเซียส และมีอุณหภูมิต่ำสุดเฉลี่ย 25 - 27 องศาเซลเซียส ในขณะที่ภาคใต้จะมีอุณหภูมิสูงสุดเฉลี่ย 32 - 34 องศาเซลเซียส และมีอุณหภูมิต่ำสุดเฉลี่ย 24 - 26 องศาเซลเซียส

*สำหรับข้อมูลที่ใช้สนับสนุนการคาดหมายลักษณะอากาศราย 3 เดือน อยู่ในรายละเอียดด้านหลังดังตารางที่ 1 และตารางที่ 2

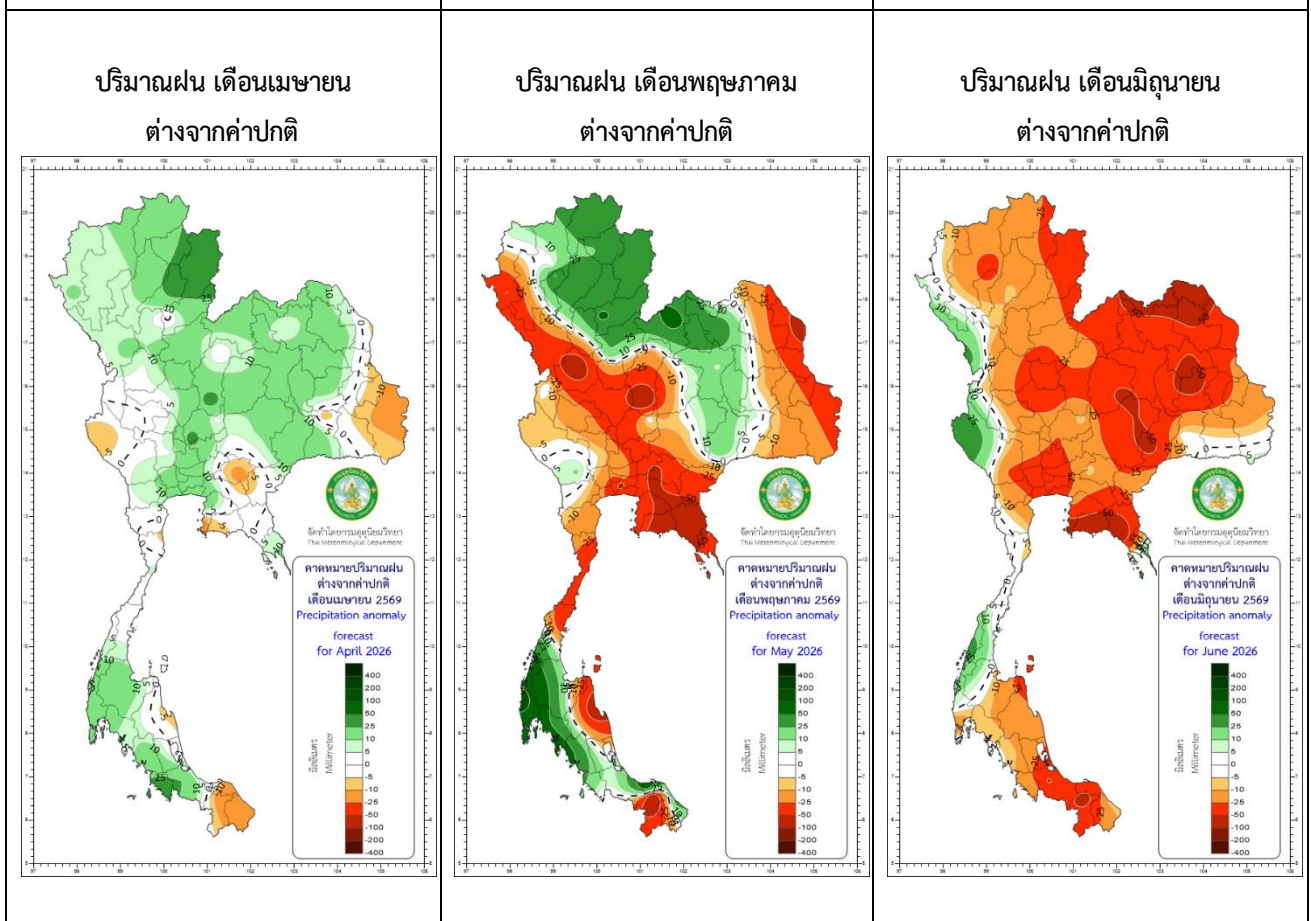
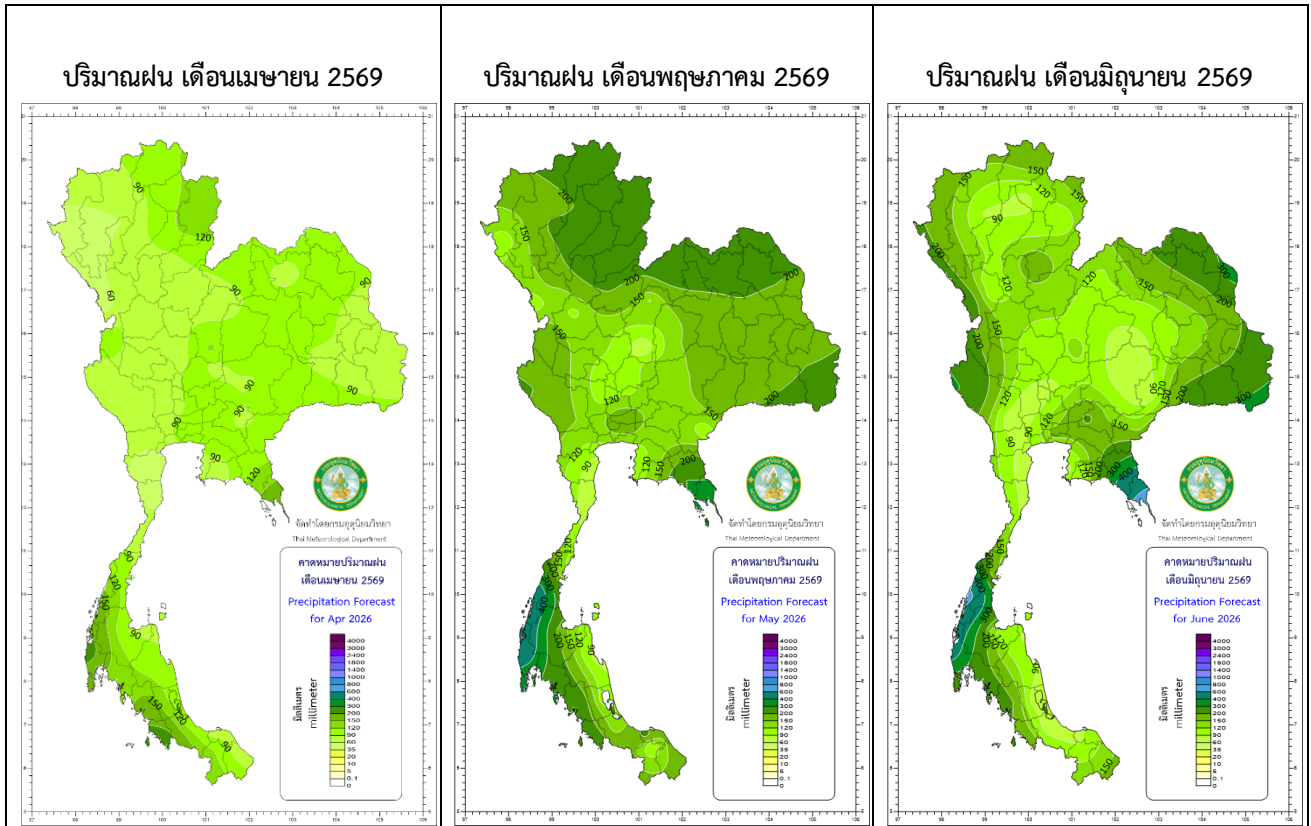
ลักษณะอากาศของประเทศไทย จากค่าเฉลี่ยในคาบ 30 ปี (พ.ศ. 2534-2563)

เดือนเมษายน เป็นเดือนที่อบอ้าวที่สุดในรอบปี โดยเฉพาะประเทศไทยตอนบน ซึ่งมักมีอุณหภูมิและมีอากาศร้อนถึงร้อนจัดโดยทั่วไป จากอิทธิพลของหย่อมความกดอากาศต่ำ เนื่องจากความร้อนที่ปกคลุมประเทศไทยตอนบน และเป็นช่วงที่ดวงอาทิตย์แผ่รังสี ตั้งฉากกับพื้นที่ของประเทศไทย ทำให้เกิดพายุฤดูร้อนขึ้น สำหรับฝนในเดือนนี้ โดยทั่วไปมีฝนเพิ่มมากขึ้นกว่าเดือนที่ผ่านมาในทุกภาคของประเทศ

เดือนพฤษภาคม เป็นช่วงเปลี่ยนจากฤดูร้อนเป็นฤดูฝน ปกติสภาวะอากาศในระยะครึ่งแรกของเดือนจะยังคงมีอากาศร้อนอบอ้าวทั่วไป และมักเกิดพายุฝนฟ้าคะนองหรือพายุฤดูร้อนได้บ่อยครั้ง และในบางครั้งอาจมีลูกเห็บตกได้ด้วย จากอิทธิพลของความกดอากาศต่ำเนื่องจากความร้อน ส่วนระยะครึ่งหลังของเดือน ซึ่งเริ่มเข้าสู่ฤดูฝน อุณหภูมิจะลดลงและมีฝนตกชุกเพิ่มมากขึ้น โดยลมที่พัดปกคลุมประเทศไทยเริ่มเปลี่ยนเป็นลมมรสุมตะวันตกเฉียงใต้ ส่วนร่องความกดอากาศต่ำที่พัดผ่านประเทศมาเลเซียได้เลื่อนขึ้นมาพัดผ่านภาคใต้และภาคกลางของประเทศไทยตามลำดับ นอกจากนี้อาจมีพายุไซโคลนก่อตัวในทะเลอันดามันหรืออ่าวเบงกอลแล้วเคลื่อนเข้ามาใกล้หรือเข้าสู่ทางด้านตะวันตกของประเทศได้

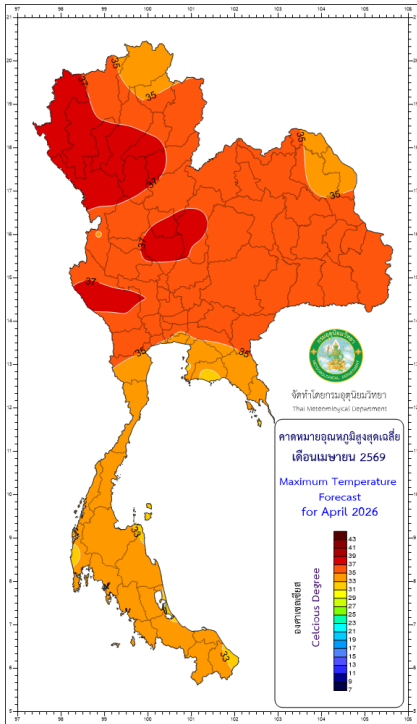
เดือนมิถุนายน ปกติแล้วจะมีฝนตกชุกในระยะครึ่งแรกของเดือน จากอิทธิพลของมรสุมตะวันตกเฉียงใต้ที่พัดปกคลุมประเทศไทย กับร่องความกดอากาศต่ำที่พัดผ่านบริเวณตอนกลางของประเทศไทย จากนั้นฝนจะลดลงและอาจเกิดสภาวะฝนทิ้งช่วงขึ้นได้ประมาณ 1-2 สัปดาห์ โดยเฉพาะบริเวณประเทศไทยตอนบน เนื่องจากร่องความกดอากาศต่ำได้เคลื่อนขึ้นไปพัดผ่านทางตอนใต้ของประเทศจีน ประกอบกับมรสุมตะวันตกเฉียงใต้ที่พัดปกคลุมประเทศไทยมีกำลังอ่อนลง นอกจากนี้อาจมีพายุหมุนเขตร้อนจากมหาสมุทรแปซิฟิก หรือทะเลจีนใต้เคลื่อนเข้ามาใกล้หรือสู่ประเทศไทยได้ โดยเฉพาะทางด้านตะวันออกของประเทศ

คาดหมายปริมาณฝนและผลต่างจากค่าปกติ (มิลลิเมตร)

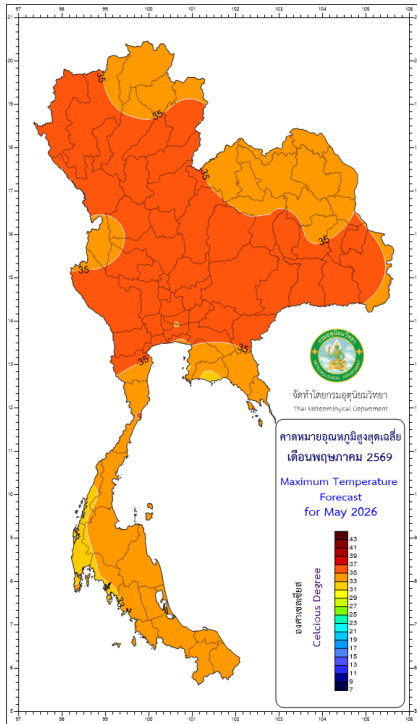


คาดหมายอุณหภูมิสูงสุดเฉลี่ยและผลต่างจากค่าปกติ (องศาเซลเซียส)

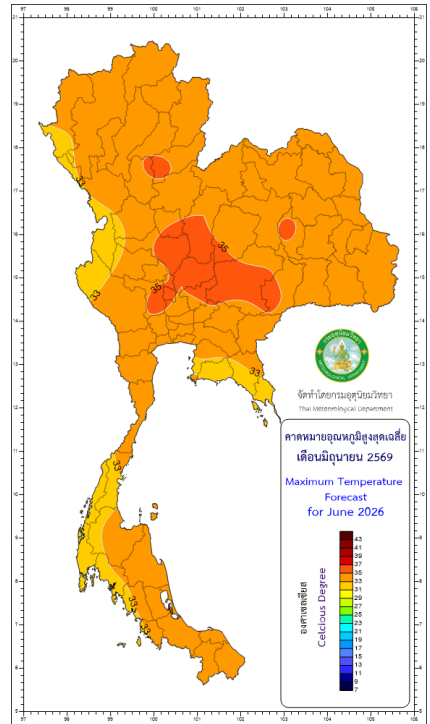
อุณหภูมิสูงสุดเฉลี่ย
เดือนเมษายน 2569



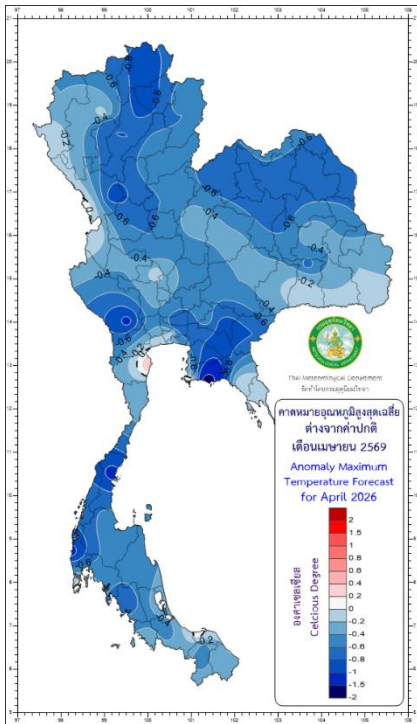
อุณหภูมิสูงสุดเฉลี่ย
เดือนพฤษภาคม 2569



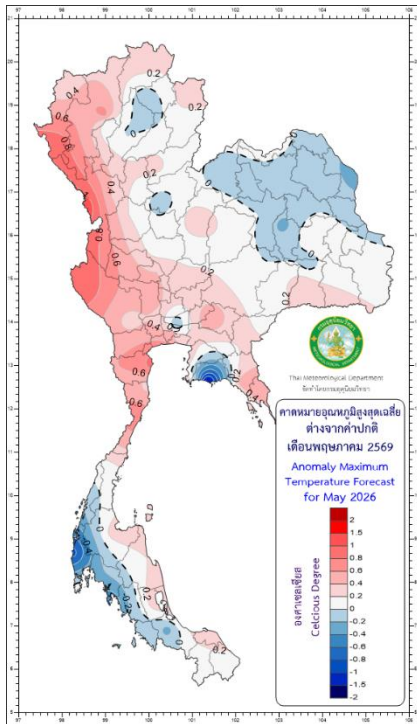
อุณหภูมิสูงสุดเฉลี่ย
เดือนมิถุนายน 2569



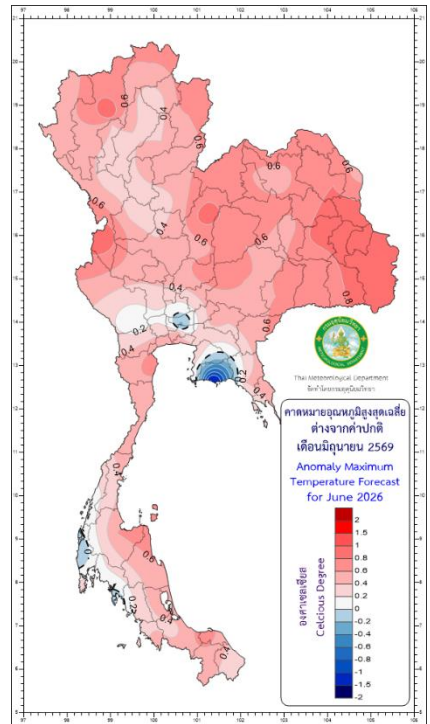
อุณหภูมิสูงสุดเฉลี่ย เดือนเมษายน
ต่างจากค่าปกติ



อุณหภูมิสูงสุดเฉลี่ย เดือนพฤษภาคม
ต่างจากค่าปกติ

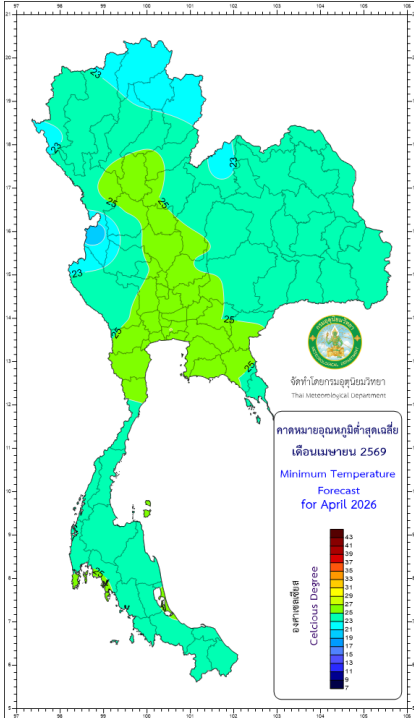


อุณหภูมิสูงสุดเฉลี่ย เดือนมิถุนายน
ต่างจากค่าปกติ

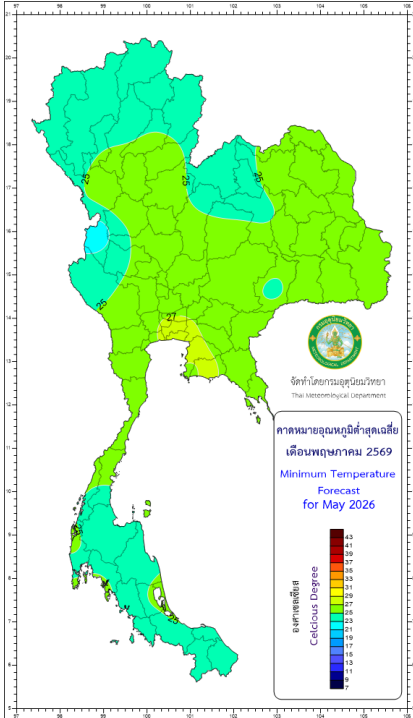


คาดการณ์อุณหภูมิสูงสุดเฉลี่ยและผลต่างจากค่าปกติ (องศาเซลเซียส)

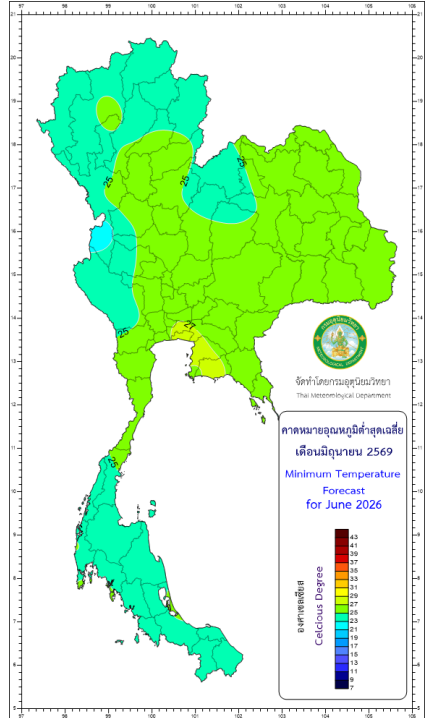
อุณหภูมิต่ำสุดเฉลี่ย
เดือนเมษายน 2569



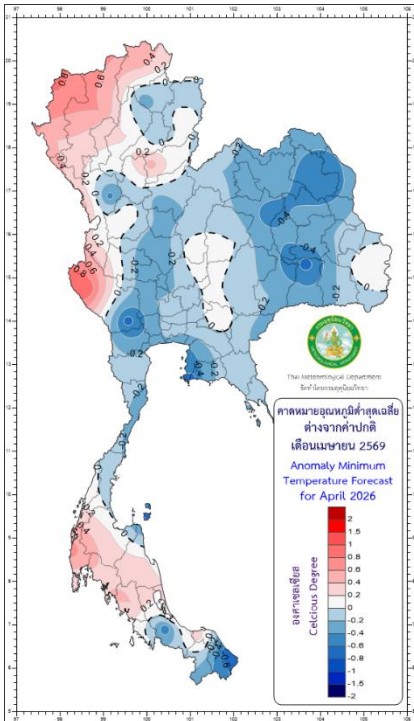
อุณหภูมิต่ำสุดเฉลี่ย
เดือนพฤษภาคม 2569



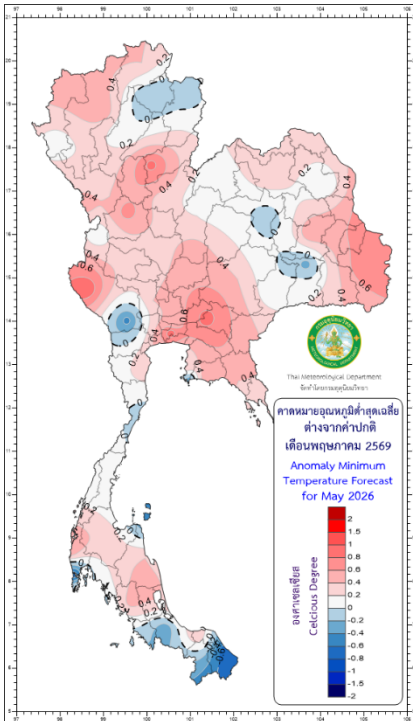
อุณหภูมิต่ำสุดเฉลี่ย
เดือนมิถุนายน 2569



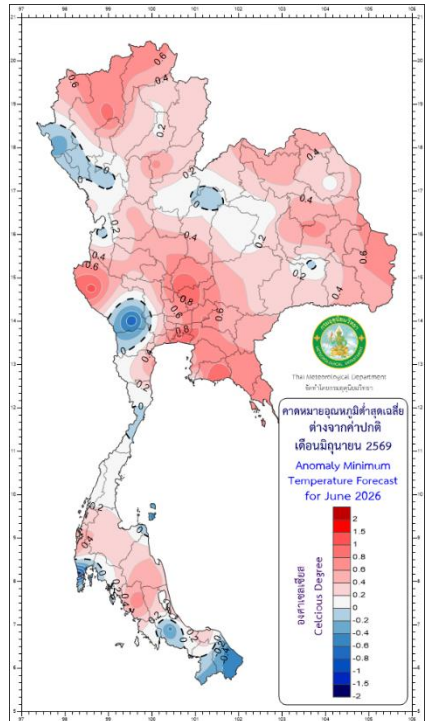
อุณหภูมิต่ำสุดเฉลี่ย เดือนเมษายน
ต่างจากค่าปกติ



อุณหภูมิต่ำสุดเฉลี่ย เดือนพฤษภาคม
ต่างจากค่าปกติ



อุณหภูมิต่ำสุดเฉลี่ย เดือนมิถุนายน
ต่างจากค่าปกติ



***** ข้อควรระวัง *****

เดือนเมษายน มักจะเกิดพายุฤดูร้อนบ่อยครั้ง โดยจะมีลักษณะของพายุฝนฟ้าคะนอง ลมกระโชกแรงและอาจมีลูกเห็บตกในบางพื้นที่ ซึ่งอาจก่อให้เกิดความเสียหายต่ออาคารบ้านเรือน และเรือสวนไร่นาได้

ช่วงปลายเดือนเมษายนและพฤษภาคม อาจจะมีหย่อมความกดอากาศต่ำก่อตัวขึ้นบริเวณทะเลอันดามัน ซึ่งอาจทวีกำลังแรงขึ้นเป็นพายุดีเปรสชันหรือพายุไซโคลน และเคลื่อนตัวเข้าใกล้ด้านตะวันตกของประเทศไทย ซึ่งจะทำให้บริเวณด้านตะวันตกของทั้งภาคเหนือและภาคกลาง รวมทั้งภาคใต้จะมีฝนเพิ่มมากขึ้น

เดือนมิถุนายน มักจะมีพายุหมุนเขตร้อนก่อตัวในมหาสมุทรแปซิฟิกเหนือด้านตะวันตก และอาจเคลื่อนตัวผ่านประเทศฟิลิปปินส์ลงสู่ทะเลจีนใต้ ส่งผลให้มรสุมตะวันตกเฉียงใต้ที่พัดปกคลุมประเทศไทยและอ่าวไทยมีกำลังแรงขึ้น ทำให้บริเวณประเทศไทยมีฝนตกเพิ่มขึ้น โดยเฉพาะบริเวณชายฝั่งภาคตะวันออกและภาคใต้ฝั่งตะวันตก ประชาชนจึงควรติดตามข่าวพยากรณ์อากาศของกรมอุตุนิยมวิทยาอย่างใกล้ชิด

ตารางที่ 1 คาดหมายปริมาณฝน (มิลลิเมตร) จำนวนวันฝนตก (วัน) และเปรียบเทียบกับค่าปกติ

ภาค	คาดหมาย									ค่าปกติ*					
	เมษายน 2569			พฤษภาคม 2569			มิถุนายน 2569			เมษายน		พฤษภาคม		มิถุนายน	
	ปริมาณ ฝน (มม.)	จำนวน วัน	เทียบกับ ค่าปกติ	ปริมาณ ฝน (มม.)	จำนวน วัน	เทียบกับ ค่าปกติ	ปริมาณ ฝน (มม.)	จำนวน วัน	เทียบกับ ค่าปกติ	ปริมาณ ฝน (มม.)	จำนวน วัน	ปริมาณ ฝน (มม.)	จำนวน วัน	ปริมาณ ฝน (มม.)	จำนวน วัน
เหนือ	80-110	6-8	สูงกว่า ค่าปกติ 20%	150-200	14-16	ใกล้เคียง ค่าปกติ	120-160	15-17	ต่ำกว่า ค่าปกติ 10%	70.5	6.8	173.3	14.9	153.3	17.2
ตะวันออกเฉียงเหนือ	90-120	7-9	สูงกว่า ค่าปกติ 10%	170-220	14-16	ใกล้เคียง ค่าปกติ	140-180	13-15	ต่ำกว่า ค่าปกติ 20%	85.7	7.8	191.5	15.0	198.8	15.7
กลาง	80-110	6-8	สูงกว่า ค่าปกติ 10%	110-150	13-15	ต่ำกว่า ค่าปกติ 10%	100-140	13-15	ต่ำกว่า ค่าปกติ 10%	71.6	6.4	147.2	14.0	133.6	15.3
ตะวันออก	80-110	7-9	ใกล้เคียง ค่าปกติ	140-180	13-15	ต่ำกว่า ค่าปกติ 20%	200-250	15-17	ต่ำกว่า ค่าปกติ 10%	102.0	8.3	205.3	15.0	259.1	17.1
ใต้ฝั่งตะวันออก	70-100	6-8	ใกล้เคียง ค่าปกติ	100-140	12-14	ต่ำกว่า ค่าปกติ 10%	70-100	12-14	ต่ำกว่า ค่าปกติ 20%	85.9	7.0	132.6	13.4	118.7	13.8
ใต้ฝั่งตะวันตก	160-210	13-15	สูงกว่า ค่าปกติ 10%	340-380	18-20	สูงกว่า ค่าปกติ 20%	300-350	18-20	ใกล้เคียง ค่าปกติ	162.2	13.1	300.6	19.6	335.5	18.8
กรุงเทพฯ และ ปริมณฑล	90-120	6-8	สูงกว่า ค่าปกติ 20%	140-180	14-16	ต่ำกว่า ค่าปกติ 20%	140-180	15-17	ต่ำกว่า ค่าปกติ 20%	95.0	6.5	207.1	15.0	195.8	16.4

ตารางที่ 2 ค่าหมายอุณหภูมิสูงสุดเฉลี่ย (องศาเซลเซียส) และเปรียบเทียบกับค่าปกติ

ภาค	ค่าหมาย						ค่าปกติ*		
	เมษายน 2569		พฤษภาคม 2569		มิถุนายน 2569		เมษายน	พฤษภาคม	มิถุนายน
	สูงสุดเฉลี่ย	เทียบกับค่าปกติ	สูงสุดเฉลี่ย	สูงสุดเฉลี่ย	สูงสุดเฉลี่ย	เทียบกับค่าปกติ	สูงสุดเฉลี่ย	สูงสุดเฉลี่ย	สูงสุดเฉลี่ย
เหนือ	36-38	ต่ำกว่าค่าปกติ	35-37	ใกล้เคียงค่าปกติ	33-35	สูงกว่าค่าปกติ	37.2	35.2	33.4
ตะวันออกเฉียงเหนือ	35-37	ต่ำกว่าค่าปกติ	34-36	ใกล้เคียงค่าปกติ	34-36	สูงกว่าค่าปกติ	36.2	34.9	33.8
กลาง	36-38	ต่ำกว่าค่าปกติ	36-38	ใกล้เคียงค่าปกติ	34-36	ใกล้เคียงค่าปกติ	37.5	35.7	34.5
ตะวันออก	33-35	ต่ำกว่าค่าปกติ	33-35	ใกล้เคียงค่าปกติ	32-34	ใกล้เคียงค่าปกติ	34.7	34.1	33.0
ใต้ฝั่งตะวันออก	33-35	ใกล้เคียงค่าปกติ	33-35	ใกล้เคียงค่าปกติ	33-35	ใกล้เคียงค่าปกติ	33.9	33.9	33.4
ใต้ฝั่งตะวันตก	33-35	ต่ำกว่าค่าปกติ	32-34	ใกล้เคียงค่าปกติ	31-33	ใกล้เคียงค่าปกติ	34.2	33.0	32.1
กรุงเทพฯ และปริมณฑล	34-36	ใกล้เคียงค่าปกติ	35-37	ใกล้เคียงค่าปกติ	33-35	ใกล้เคียงค่าปกติ	35.6	35.1	34.0

หมายเหตุ - * ค่าเฉลี่ยในคาบ 30 ปี (พ.ศ. 2534-2563) ข้อมูล ณ วันที่ 26 ตุลาคม 2564

- การคาดหมายนี้เป็นารคาดหมายโดยใช้แบบจำลองภูมิอากาศและวิธีทางสถิติ และเป็นการคาดหมายระยะนาน ควรติดตามการพยากรณ์อากาศประจำวันจากกรมอุตุนิยมวิทยาด้วย
- ค่าหมาย ๓ ราย 3 เดือนครั้งต่อไป จะประกาศในสัปดาห์สุดท้ายของเดือนถัดไป
- สอบถามข่าวพยากรณ์อากาศรายเดือน ราย 3 เดือนและรายฤดู ได้ที่โทร.02-3989929 โทรสาร 02-3838827
- ติดตามข่าวพยากรณ์อากาศรายเดือน ราย 3 เดือนและรายฤดู ได้ที่ www.tmd.go.th

ศูนย์ภูมิอากาศ กองพัฒนาอุตุนิยมวิทยา
กรมอุตุนิยมวิทยา กระทรวงดิจิทัลเพื่อเศรษฐกิจและสังคม

ตารางที่ 3 คาดหมายอุณหภูมิต่ำสุดเฉลี่ย (องศาเซลเซียส) และเปรียบเทียบกับค่าปกติ

ภาค	คาดหมาย						ค่าปกติ*		
	เมษายน 2569		พฤษภาคม 2569		มิถุนายน 2569		เมษายน	พฤษภาคม	มิถุนายน
	ต่ำสุดเฉลี่ย	เทียบกับค่าปกติ	ต่ำสุดเฉลี่ย	เทียบกับค่าปกติ	ต่ำสุดเฉลี่ย	เทียบกับค่าปกติ	ต่ำสุดเฉลี่ย	ต่ำสุดเฉลี่ย	ต่ำสุดเฉลี่ย
เหนือ	23-25	ใกล้เคียงค่าปกติ	24-26	ใกล้เคียงค่าปกติ	24-26	ใกล้เคียงค่าปกติ	23.6	24.4	24.5
ตะวันออกเฉียงเหนือ	24-26	ใกล้เคียงค่าปกติ	24-26	ใกล้เคียงค่าปกติ	25-27	ใกล้เคียงค่าปกติ	24.6	25.0	25.1
กลาง	24-26	ใกล้เคียงค่าปกติ	25-27	ใกล้เคียงค่าปกติ	25-27	ใกล้เคียงค่าปกติ	25.3	25.5	25.1
ตะวันออก	25-27	ใกล้เคียงค่าปกติ	25-27	ใกล้เคียงค่าปกติ	25-27	ใกล้เคียงค่าปกติ	25.9	26.1	25.8
ใต้ฝั่งตะวันออก	24-26	ใกล้เคียงค่าปกติ	24-26	ใกล้เคียงค่าปกติ	24-26	ใกล้เคียงค่าปกติ	24.7	24.9	24.7
ใต้ฝั่งตะวันตก	24-26	ใกล้เคียงค่าปกติ	24-26	ใกล้เคียงค่าปกติ	24-26	ใกล้เคียงค่าปกติ	24.7	24.9	24.7
กรุงเทพฯ และปริมณฑล	26-28	ใกล้เคียงค่าปกติ	27-29	สูงกว่าค่าปกติ	26-28	สูงกว่าค่าปกติ	26.9	26.7	26.3

หมายเหตุ - * ค่าเฉลี่ยในคาบ 30 ปี (พ.ศ. 2534-2563) ข้อมูล ณ วันที่ 26 ตุลาคม 2564

- การคาดหมายนี้เป็นารคาดหมายโดยใช้แบบจำลองภูมิอากาศและวิธีทางสถิติ และเป็นการคาดหมายระยะนาน ควรติดตามการพยากรณ์อากาศประจำวันจากกรมอุตุนิยมวิทยาด้วย
- คาดหมาย ฯ ราย 3 เดือนครั้งต่อไป จะประกาศในสัปดาห์สุดท้ายของเดือนถัดไป
- สอบถามข่าวพยากรณ์อากาศรายเดือน ราย 3 เดือนและรายฤดู ได้ที่โทร.02-3989929 โทรสาร 02-3838827
- ติดตามข่าวพยากรณ์อากาศรายเดือน ราย 3 เดือนและรายฤดู ได้ที่ www.tmd.go.th

ศูนย์ภูมิอากาศ กองพัฒนาอุตุนิยมวิทยา
กรมอุตุนิยมวิทยา กระทรวงดิจิทัลเพื่อเศรษฐกิจและสังคม