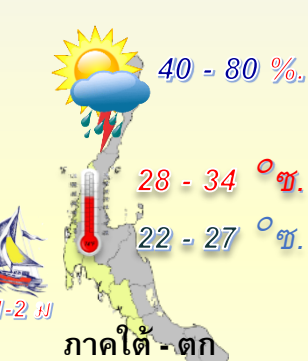
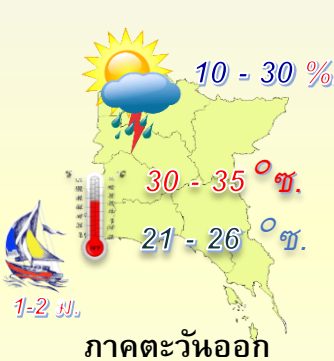
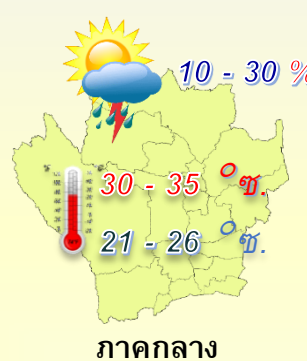
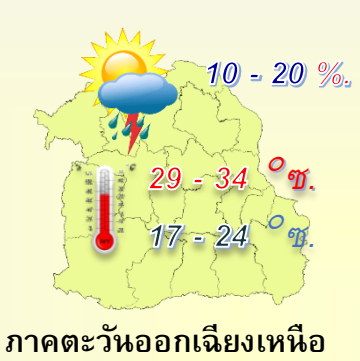
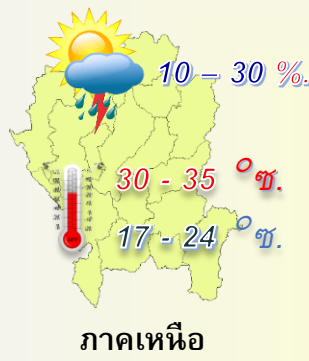
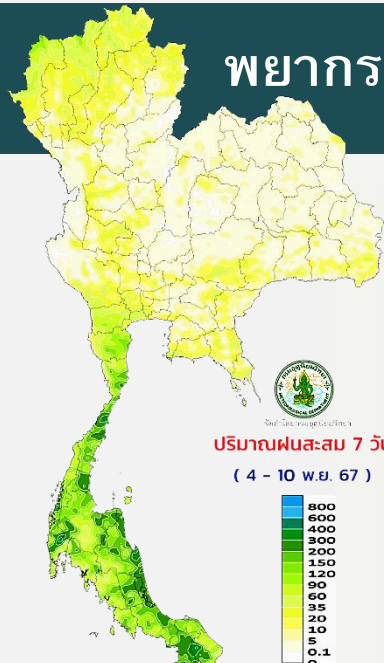


# พยากรณ์อากาศเกษตรเพื่อ พืชไร่ และ พืชผัก

ระหว่างวันที่ 4 - 10 พฤศจิกายน พ.ศ. 2567

ประเทศไทยตอนบน อากาศเย็นในตอนเช้า กับ มีลมแรง // ภาคใต้ ฝนตกหนัก - หนักมาก บางแห่ง

\*\*\* เกษตรกรในภาคใต้ ควรระวังและป้องกันความเสียหายจากสภาวะ น้ำท่วมฉับพลัน และ น้ำป่าไหลหลาก \*\*\*



## คำแนะนำสำหรับสภาวะอากาศที่มีผลกระทบต่อ พืชไร่ และ พืชผัก

### คำแนะนำโดยทั่วไป

- เกษตรกรผู้เลี้ยงสัตว์ ควรเพิ่มความอบอุ่นภายในโรงเรือน
- บางพื้นที่ฝนตกไม่สม่ำเสมอ ระวังศัตรูพืชหนอน เพลี้ย ไร
- สวมรองบูท หรือ หลีกเลี้ยงการย่ำน้ำที่สกปรก
- พื้นที่ฝนตกชุก ควรทำร่องระบายน้ำและระวังโรคจากเชื้อรา
- ชาวประมง หลีกเลี้ยงเดินเรือบริเวณที่มีฝนฟ้าคะนอง

### คำแนะนำสำหรับ พืชไร่ และ พืชผัก

- ❖ ระวังโรคน้ำค้างที่เกิดจากเชื้อรา
- ❖ สำหรับพื้นที่ที่สภาพอากาศที่แห้ง ควรคลุมดินบริเวณโคนต้นพืช ด้วยวัสดุเหลือใช้ทางการเกษตร
- ❖ กำจัดวัชพืชภายในแปลงปลูกพืชเพื่อไม่ให้แย่งน้ำและธาตุอาหาร
- ❖ ผูกค้ำยันลำต้นของต้นอ่อน ป้องกันการหักล้ม จากลมแรง และฝน
- ❖ ทำทางระบายน้ำและยกร่องแปลงปลูกให้สูงขึ้น ป้องกันน้ำท่วมขังโคนต้นพืช





## พยากรณ์อากาศเกษตรเพื่อพืชไร่ พืชผัก

ระหว่างวันที่ 4 - 10 พฤศจิกายน พ.ศ. 2567

ฉบับที่ 45 /2567

กระทรวงดิจิทัลเพื่อเศรษฐกิจและสังคม

### สภาวะอากาศ

ภาคเหนือ ในช่วงวันที่ 5 - 10 พ.ย. อากาศเย็นในตอนเช้า โดยมีฝนฟ้าคะนองร้อยละ 10 - 30 ของพื้นที่ กับมีลมกระโชกแรงบางแห่งในช่วงวันที่ 6 - 8 พ.ย. ลมตะวันออกเฉียงเหนือ ความเร็ว 10 - 25 กม./ชม. อุณหภูมิต่ำสุด 17 - 24 องศาเซลเซียส อุณหภูมิสูงสุด 30 - 35 องศาเซลเซียส

ภาคตะวันออกเฉียงเหนือ อากาศเย็นในตอนเช้า โดยมีฝนร้อยละ 10 - 20 ของพื้นที่ ตลอดช่วง ลมตะวันออกเฉียงเหนือ ความเร็ว 10 - 30 กม./ชม. อุณหภูมิต่ำสุด 17 - 24 องศาเซลเซียส อุณหภูมิสูงสุด 29 - 34 องศาเซลเซียส

ภาคกลาง ในช่วงวันที่ 5 - 10 พ.ย. อากาศเย็นในตอนเช้า โดยมีฝนฟ้าคะนองร้อยละ 10 - 30 ของพื้นที่ อุณหภูมิต่ำสุด 21 - 26 องศาเซลเซียส อุณหภูมิสูงสุด 30 - 35 องศาเซลเซียส ลมตะวันออกเฉียงเหนือ ความเร็ว 10 - 25 กม./ชม.

ภาคตะวันออก ในช่วงวันที่ 5 - 10 พ.ย. อากาศเย็นในตอนเช้า โดยมีฝนฟ้าคะนองร้อยละ 10 - 30 ของพื้นที่ ลมตะวันออกเฉียงเหนือ ความเร็ว 15 - 35 กม./ชม. ทะเลมีคลื่นสูงประมาณ 1 เมตร ห่างฝั่งคลื่นสูง 1 - 2 เมตร บริเวณที่มีฝนฟ้าคะนองคลื่นสูงมากกว่า 2 เมตร อุณหภูมิต่ำสุด 21 - 26 องศาเซลเซียส อุณหภูมิสูงสุด 30 - 35 องศาเซลเซียส

ภาคใต้ฝั่งตะวันออก มีฝนฟ้าคะนองร้อยละ 60 - 80 ของพื้นที่ และมีฝนตกหนักถึงหนักมากบางแห่ง ตลอดช่วง ลมตะวันออกเฉียงเหนือ ความเร็ว 15 - 35 กม./ชม. ทะเลมีคลื่นสูง 1 - 2 เมตร บริเวณที่มีฝนฟ้าคะนองคลื่นสูงมากกว่า 2 เมตร อุณหภูมิต่ำสุด 21 - 26 องศาเซลเซียส อุณหภูมิสูงสุด 27 - 33 องศาเซลเซียส

ภาคใต้ฝั่งตะวันตก ในช่วงวันที่ 4 - 5 พ.ย. มีฝนฟ้าคะนองร้อยละ 60 - 80 ของพื้นที่ และมีฝนตกหนักบางแห่ง ตั้งแต่จังหวัดพังงา ขึ้นมา: ลมตะวันออกเฉียงเหนือ ความเร็ว 15 - 30 กม./ชม. ทะเลมีคลื่นสูงประมาณ 1 เมตร บริเวณที่มีฝนฟ้าคะนองคลื่นสูงมากกว่า 2 เมตร ตั้งแต่จังหวัดภูเก็ต ลงไป: ลมแปรปรวน ความเร็ว 15 - 30 กม./ชม. ทะเลมีคลื่นสูงประมาณ 1 เมตร บริเวณที่มีฝนฟ้าคะนองคลื่นสูงมากกว่า 2 เมตร ส่วนในช่วงวันที่ 6 - 10 พ.ย. มีฝนฟ้าคะนองร้อยละ 40 - 60 ของพื้นที่ และมีฝนตกหนักบางแห่ง ลมตะวันออกเฉียงเหนือ ความเร็ว 15 - 30 กม./ชม. ทะเลมีคลื่นสูงประมาณ 1 เมตร บริเวณที่มีฝนฟ้าคะนองคลื่นสูงมากกว่า 2 เมตร อุณหภูมิต่ำสุด 22 - 27 องศาเซลเซียส อุณหภูมิสูงสุด 28 - 34 องศาเซลเซียส

ข้อควรระวัง ขณะนี้ เกษตรกรที่อยู่บริเวณประเทศไทยตอนบนควรดูแลรักษาสุขภาพเนื่องจากสภาพอากาศที่เปลี่ยนแปลง ส่วนเกษตรกรที่อาศัยอยู่ภาคใต้ควรระวังอันตรายและป้องกันความเสียหายจากน้ำท่วมฉับพลันและน้ำป่าไหลหลาก โดยเฉพาะพื้นที่ลาดเชิงเขาใกล้ทางน้ำไหลผ่านและพื้นที่ลุ่ม ส่วนชาวเรือและชาวประมงบริเวณอ่าวไทยและอันดามันควรเดินเรือด้วยความระมัดระวังและหลีกเลี่ยงการเดินเรือในบริเวณที่มีฝนฟ้าคะนอง ตลอดช่วง

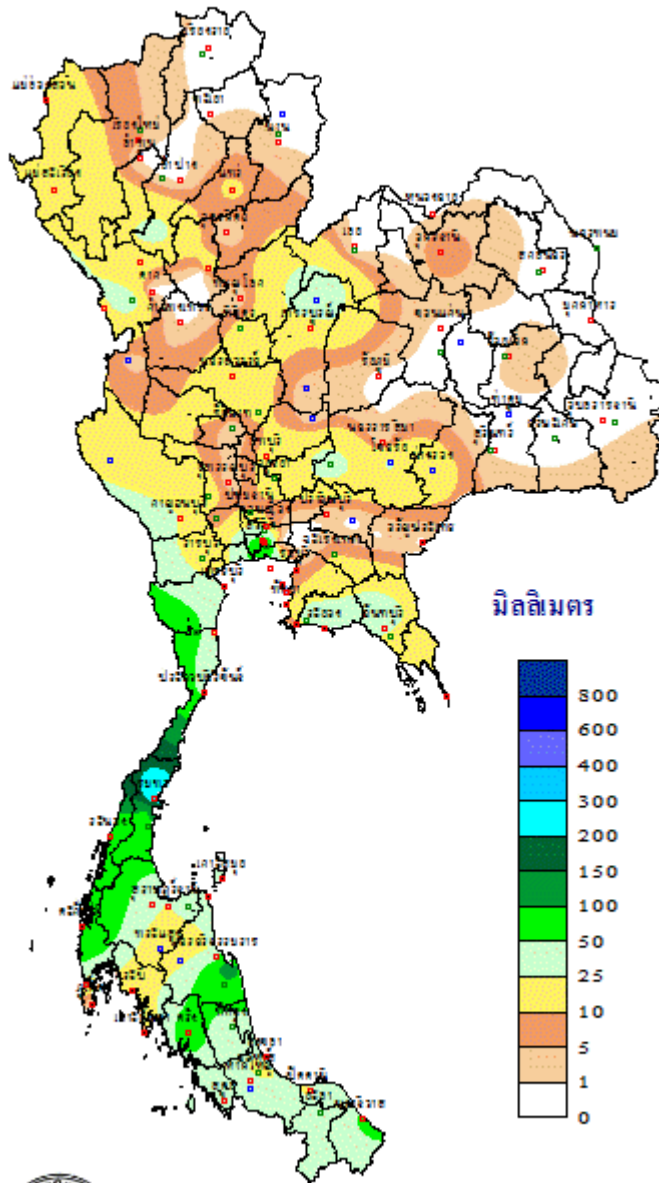
## สภาวะอากาศที่มีผลกระทบต่อพืชไร่ พืชผัก

สัปดาห์นี้เป็นช่วงเปลี่ยนจากฤดูฝนเข้าสู่ฤดูหนาว เกษตรกรควรดูแลสภาพให้แข็งแรงเพื่อป้องกันการเจ็บป่วย รวมทั้งจัดเตรียมอุปกรณ์สำหรับกันหนาวสำหรับตนเองเอาไว้ให้พร้อม อีกทั้งควรจัดเตรียมอุปกรณ์สำหรับจัดทำแผงกำบังลมหนาวให้กับสัตว์เลี้ยง เพื่อป้องกันลมโกรกโรงเรือน โดยเฉพาะสัตว์ที่ยังเล็กควรเตรียมอุปกรณ์สำหรับเพิ่มความอบอุ่นภายในโรงเรือน เช่น หลอดไฟกัก เพื่อเพิ่มความอบอุ่นป้องกันสัตว์เลี้ยงหนาวเย็นจนอ่อนแอ และเป็นโรคได้ง่าย นอกจากนี้ในบางพื้นที่ที่มีฝนตกไม่สม่ำเสมอ เกษตรกรควรเฝ้าระวังการระบาดของศัตรูพืชจำพวกหนอนทั้งในพืชไร่ ไม้ดอก ไม้ผล และพืชผัก ไร่ด้วย สำหรับภาคใต้จะมีฝนตกชุกกับมีฝนตกหนักถึงหนักมากบางพื้นที่ ซึ่งอาจทำให้เกิดสภาวะน้ำท่วมฉับพลัน น้ำป่าไหลหลาก และน้ำล้นตลิ่ง เกษตรกรควรระวังอันตรายและป้องกันความเสียหายจากสภาวะดังกล่าว ส่วนพื้นที่การเกษตรที่อยู่ในที่ลุ่มควรทำทางระบายน้ำออกจากแปลงปลูกเพื่อป้องกันน้ำขังในพื้นที่การเกษตรและโคนต้นพืชนานทำให้รากพืชขาดอากาศต้นพืชตายได้

ในระยะต่อไปปริมาณและการกระจายของฝนจะมีน้อย เกษตรกรควรวางแผนการใช้น้ำที่เก็บกักไว้ให้เหมาะสม เพื่อจะได้มีน้ำใช้ทางด้านการเกษตรในช่วงแล้ง สำหรับสภาพอากาศที่แห้ง เกษตรกรควรระวังและป้องกันการระบาดของศัตรูพืชจำพวกปากดูด เช่น เพลี้ยและไรต่างๆ ซึ่งจะดูดกินน้ำเลี้ยงจากต้นพืชทำให้ ทธาตุโทรม ผลผลิตลดลงและด้อยคุณภาพ รวมทั้งควรคลุมดินบริเวณแปลงปลูกพืชและโคนต้นพืชด้วยวัสดุเหลือใช้ทางการเกษตร เพื่อลดอัตราการระเหยของน้ำบริเวณผิวดินรักษาความชื้นภายในดินและรักษาอุณหภูมิดิน ส่วนสภาพอากาศที่มีอากาศเย็นในตอนเช้ากับมีฝนในบางพื้นที่ เกษตรกรที่ปลูกพืชไร่และพืชผัก เช่น พืชตระกูลกะหล่ำ ผักกาด และแตง โดยเฉพาะพืชตระกูลแตงทั้งในเมล็ดอ่อนแคนตาลูป แตงกวา แตงล้าน แตงโม ไปจนถึงมะระ ควรระวังโรคราน้ำค้างที่เกิดจากเชื้อรา *Pseudoperonospora cubensis* ซึ่งมีระบาดในช่วงที่มีอากาศเย็น มีหมอกและน้ำค้างลงในช่วงเช้า ความชื้นสูง มักพบอาการของโรคเป็นแผลฉ่ำน้ำอยู่บริเวณด้านล่างของต้น แล้วขยายลุกลามไปยังใบที่อยู่ด้านบน ในสภาพอากาศที่มีความชื้นสูงอาจพบเส้นใยของเชื้อรา ลักษณะขุยสีขาวถึงเทาที่แผลบริเวณด้านใต้ใบได้ด้วย พืชที่เป็นโรคนี้อาจติดผลน้อย ผลมีขนาดเล็ก คุณภาพของผลจะลดลง หากเป็นโรคในระยะมีผลอ่อน จะทำให้ผลลีบเล็กและบิดเบี้ยว หากอาการรุนแรงจะทำให้ใบเหลืองและแห้งตาย เกษตรกรควรป้องกันด้วยการทำแปลงปลูกให้โล่งอากาศถ่ายเทสะดวก หากพบต้นที่เป็นโรค ควรนำต้นที่เป็นโรคออกไปกำจัดทำลายนอกแปลงปลูก ส่วนฝนที่ตกและหยุดตกสลับกันบางพื้นที่ เกษตรกรควรระวังและป้องกันการระบาดของศัตรูพืชจำพวกหนอนในพืชไร่ และพืชผัก เช่น หนอนกระทู้ผัก หนอนกระทู้หอม หนอนขอนใบส้ม เป็นต้น

# ปริมาณฝนสะสม

ระหว่างวันที่ 28 ตุลาคม - 3 พฤศจิกายน 2567



THAI METEOROLOGICAL DEPARTMENT