

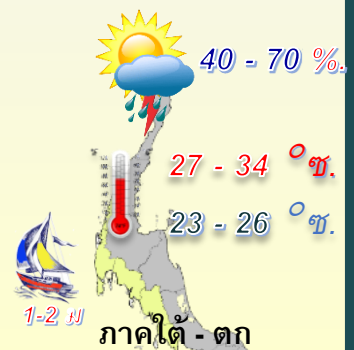
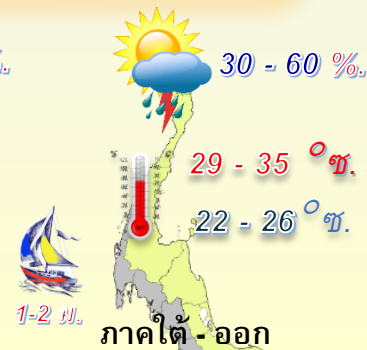
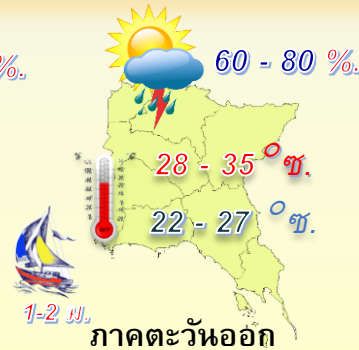
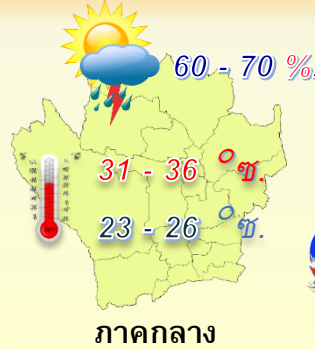
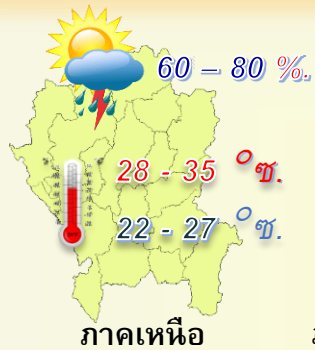
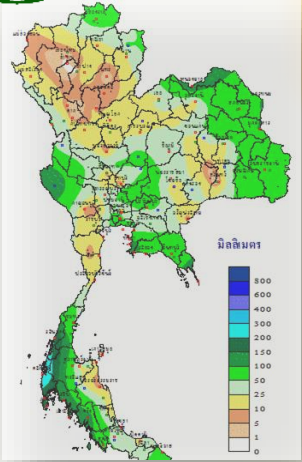


# พยากรณ์อากาศเกษตรเพื่อ ยางพารา

ระหว่างวันที่ 9 - 15 กันยายน พ.ศ. 2567

ในช่วงวันที่ 13 - 15 ก.ย. บริเวณประเทศไทยจะมี **ฝนตกหนัก - หนักมาก** บางแห่ง

**\*\*\* เกษตรกรควรระวัง และ ป้องกันความเสียหายจาก น้ำท่วมฉับพลัน และ น้ำป่าไหลหลาก \*\*\***



## คำแนะนำสำหรับสภาวะอากาศที่มีผลกระทบต่อ พืชไร่และพืชผัก

### คำแนะนำโดยทั่วไป

- สำหรับชาวนาควรระวังหอยเชอรี่ที่ลอยมากับน้ำ
- สวมรองเท้า หรือ หลีกเลี้ยงการย่ำน้ำที่สกปรก
- ควรทำร่องระบายน้ำ และ ระวังโรคจากเชื้อรา
- บางพื้นที่ฝนตกไม่สม่ำเสมอ ระวังศัตรูพืชหนอน
- ชาวประมง หลีกเลี้ยงเดินเรือบริเวณที่มีฝนฟ้าคะนอง

### คำแนะนำสำหรับยางพารา

- ❖ ฝนตกติดต่อกัน ระวังการระบาดของเชื้อรา
- ❖ ลดความชื้น ก่อนนำผลผลิตเข้าโรงเก็บ หรือ ยุงฉาง
- ❖ ดูแลสวนให้โปร่ง อากาศถ่ายเทได้สะดวก แสงแดดส่องได้ทั่วถึง
- ❖ ควรใช้ยาทารักษาหน้ายางเป็นประจำเพื่อป้องกันโรคจากเชื้อรา
- ❖ ขุดร่องน้ำกึ่งกลางระหว่างแถวต้นยางเพื่อระบายน้ำไปอยู่ในร่อง
- ❖ บริเวณภาคใต้ตอนบน เกษตรกรควรเพิ่มการให้น้ำแก่พืช





## พยากรณ์อากาศเกษตรเพื่ออย่างพารา

ระหว่างวันที่ 9 - 15 กันยายน พ.ศ. 2567

ฉบับที่ 37/2567

กระทรวงดิจิทัลเพื่อเศรษฐกิจและสังคม

### สภาวะอากาศ

ภาคเหนือ มีฝนฟ้าคะนองร้อยละ 60 - 80 ของพื้นที่ และมีฝนตกหนักบางแห่งตลอดช่วง โดยมีฝนตกหนักมากบางพื้นที่ทางตอนล่างของภาค ในช่วงวันที่ 14 - 15 ก.ย. 67 ลมแปรปรวน ความเร็ว 10 - 25 กม./ชม. อุณหภูมิต่ำสุด 22 - 27 องศาเซลเซียส อุณหภูมิสูงสุด 28 - 35 องศาเซลเซียส

ภาคตะวันออกเฉียงเหนือ มีฝนฟ้าคะนองร้อยละ 60 - 80 ของพื้นที่ และมีฝนตกหนักบางแห่งตลอดช่วง โดยมีฝนตกหนักมากบางพื้นที่ ในช่วงวันที่ 13 - 14 ก.ย. 67 ลมตะวันตกเฉียงใต้ ความเร็ว 10 - 30 กม./ชม. อุณหภูมิต่ำสุด 22 - 26 องศาเซลเซียส อุณหภูมิสูงสุด 29 - 35 องศาเซลเซียส

ภาคกลาง ในช่วงวันที่ 10 - 15 ก.ย. 67 มีฝนฟ้าคะนองร้อยละ 60 - 70 ของพื้นที่ และมีฝนตกหนักบางแห่งตลอดช่วง โดยมีฝนตกหนักมากบางพื้นที่ ในช่วงวันที่ 14 - 15 ก.ย. 67 ลมตะวันตกเฉียงใต้ ความเร็ว 10 - 20 กม./ชม. อุณหภูมิต่ำสุด 23 - 26 องศาเซลเซียส อุณหภูมิสูงสุด 31 - 36 องศาเซลเซียส

ภาคตะวันออก มีฝนฟ้าคะนองร้อยละ 60 - 80 ของพื้นที่ และมีฝนตกหนักบางแห่งตลอดช่วง โดยมีฝนตกหนักมากบางพื้นที่ในช่วงวันที่ 14 - 15 ก.ย. 67 ลมตะวันตกเฉียงใต้ ความเร็ว 20 - 35 กม./ชม. ทะเลมีคลื่นสูงประมาณ 2 เมตร บริเวณที่มีฝนฟ้าคะนองคลื่นสูงมากกว่า 2 เมตร อุณหภูมิต่ำสุด 22 - 27 องศาเซลเซียส อุณหภูมิสูงสุด 28 - 35 องศาเซลเซียส

ภาคใต้ฝั่งตะวันออก ในช่วงวันที่ 9 - 11 ก.ย. 67 ฝนฟ้าคะนองร้อยละ 30 - 40 ของพื้นที่ ส่วนในช่วงวันที่ 12 - 15 ก.ย. 67 มีฝนฟ้าคะนองร้อยละ 40 - 60 ของพื้นที่ และมีฝนตกหนักบางแห่ง ลมตะวันตกเฉียงใต้ ความเร็ว 15 - 35 กม./ชม. ทะเลมีคลื่นสูง 1 - 2 เมตร ห่างฝั่งและบริเวณที่มีฝนฟ้าคะนองคลื่นสูงมากกว่า 2 เมตร อุณหภูมิต่ำสุด 22 - 26 องศาเซลเซียส อุณหภูมิสูงสุด 29 - 35 องศาเซลเซียส

ภาคใต้ฝั่งตะวันตก ในช่วงวันที่ 10 - 11 ก.ย. 67 มีฝนฟ้าคะนองร้อยละ 40 - 60 ของพื้นที่ และมีฝนตกหนักบางแห่ง ส่วนในช่วงวันที่ 12 - 15 ก.ย. 67 มีฝนฟ้าคะนองร้อยละ 60 - 70 ของพื้นที่ และมีฝนตกหนักถึงหนักมากบางแห่ง ตั้งแต่จังหวัดระนอง ขึ้นมา ลมตะวันตกเฉียงใต้ ความเร็ว 20 - 35 กม./ชม. ทะเลมีคลื่นสูงประมาณ 2 เมตร บริเวณที่มีฝนฟ้าคะนองคลื่นสูงมากกว่า 2 เมตร ตั้งแต่จังหวัดพังงา ลงไป ลมตะวันตกเฉียงใต้ ความเร็ว 15 - 35 กม./ชม. ทะเลมีคลื่นสูง 1 - 2 เมตร บริเวณที่มีฝนฟ้าคะนองคลื่นสูงมากกว่า 2 เมตร อุณหภูมิต่ำสุด 23 - 26 องศาเซลเซียส อุณหภูมิสูงสุด 27 - 34 องศาเซลเซียส

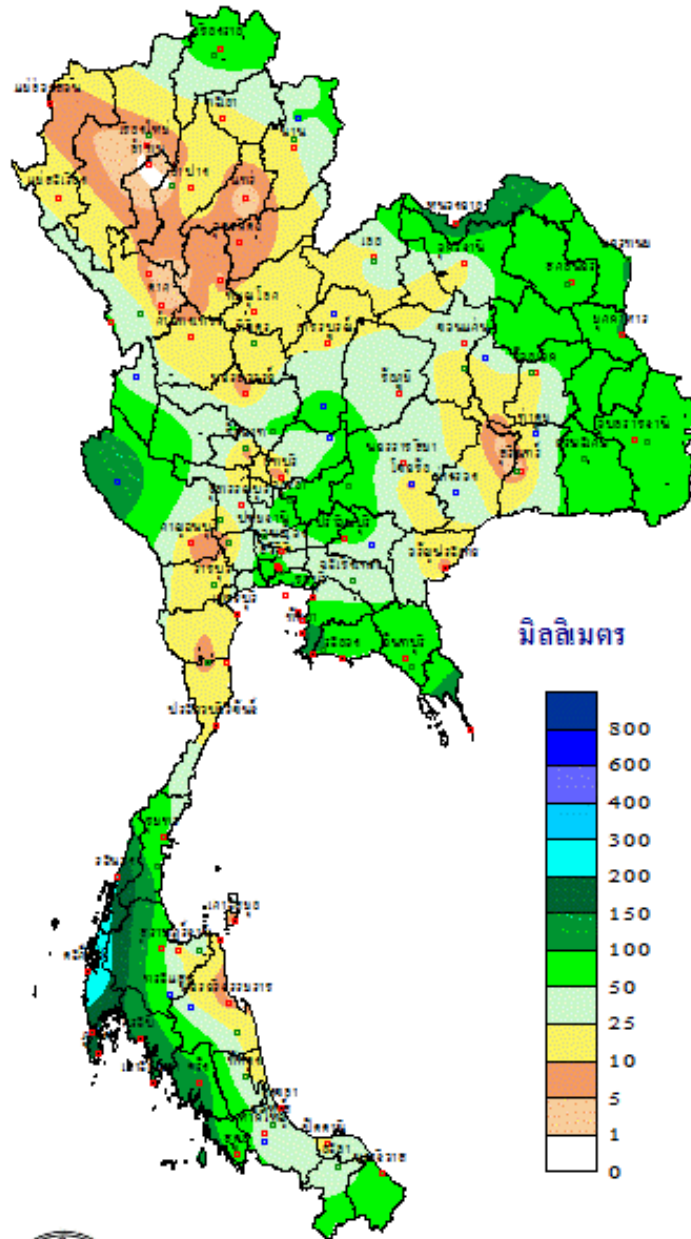
ข้อควรระวัง ในช่วงวันที่ 13 - 15 ก.ย. บริเวณประเทศไทยจะมีฝนตกหนักถึงหนักมาก ซึ่งอาจทำให้เกิดน้ำท่วมฉับพลันและน้ำป่าไหลหลาก โดยเฉพาะพื้นที่ลาดเชิงเขาใกล้ทางน้ำไหลผ่านและพื้นที่ลุ่ม เกษตรกรควรระวังอันตรายและป้องกันความเสียหายจากสภาวะดังกล่าว ส่วนชาวเรือและชาวประมงควรเดินเรือด้วยความระมัดระวัง และหลีกเลี่ยงการเดินเรือในบริเวณที่มีฝนฟ้าคะนอง ตลอดช่วง

## สภาวะอากาศที่มีผลกระทบต่อพยากรณ์

สัปดาห์นี้ประเทศไทยตอนบนจะมีฝนตกชุก กับมีฝนตกหนักถึงหนักมากบางพื้นที่ ซึ่งอาจทำให้เกิดสภาวะน้ำท่วมฉับพลัน และน้ำป่าไหลหลาก เกษตรกรควรระวังอันตรายและป้องกันความเสียหายจากสภาวะดังกล่าว สำหรับชาวนาควรระวังหอยเชอรี่ที่ลอยมากับน้ำ โดยใช้ตาข่ายดักบริเวณทางน้ำไหลเข้านาแล้วจับหอยไปทำลาย เพื่อป้องกันหอยดังกล่าวเข้ามาแพร่พันธุ์ในแปลงนา และกักดินต้นข้าวในระยะต่อไป นอกจากนี้เกษตรกรควรหลีกเลี่ยงการย่ำน้ำที่สกปรก หากมีความจำเป็นต้องเดินลุยน้ำควรสวมรองเท้าบูททุกครั้ง เพื่อป้องกันโรคแลปโตสไปโรซิส หรือโรคฉี่หนู ส่วนผู้ที่เลี้ยงสัตว์ควรดูแลหลังคาโรงเรือนและแผงกำบังฝนสาดให้ใช้งานได้ตามปกติ รวมทั้งไม่ควรปล่อยให้สัตว์เลี้ยงอยู่ในที่ชื้นแฉะเป็นเวลานาน เพราะจะทำให้อ่อนแอและเป็นโรคได้ง่าย สำหรับภาคใต้ ทางฝั่งตะวันตกจะมีปริมาณและการกระจายของฝนมากกว่าทางฝั่งตะวันออกกับมีฝนตกหนักถึงหนักมากบางพื้นที่ เกษตรกรควรระวังอันตรายและป้องกันความเสียหายจากสภาวะดังกล่าว อนึ่ง ในช่วงวันที่ 13 – 15 ก.ย.คลื่นลมบริเวณทะเลอันดามันและอ่าวไทยจะมีคลื่นสูง 1 – 2 เมตร บริเวณที่มีฝนฟ้าคะนองคลื่นสูงมากกว่า 2 เมตร

สำหรับเกษตรกรที่ปลูกยางพาราควรระวังโรคใบขาวและโรคใบร่วงที่เกิดจากเชื้อราไฟทอปเธอรา ซึ่งมักพบวาระบาดหนักในช่วงฤดูฝนนี้ โดยเฉพาะกับสวนยางพารา โดยเชื้อราดังกล่าวจะเข้าทำลายส่วนต่างๆ ของต้นยาง และทำให้ฝักเน่าดำค้างอยู่บนต้น ไม่แตกและร่วงหล่นตามธรรมชาติ กลายเป็นแหล่งเชื้อโรคในปีถัดไป อนึ่ง โรคใบร่วงนี้ยังเกิดจากหลายสาเหตุอื่นๆ อีก เช่น สภาพอากาศที่เหมาะสมต่อการเติบโตของเชื้อรา และพันธุ์ยางที่ปลูกอ่อนแอ สำหรับสภาพอากาศที่เย็นกับมีฝนตกชุกจะทำให้โรคมีความรุนแรงมากขึ้น โดยอุณหภูมิที่เหมาะสมต่อการระบาดได้ดีคือระหว่าง 25-28 องศาเซลเซียส ประกอบกับลักษณะอากาศที่มีความชื้นสูงต่อเนื่องกันอย่างน้อย 4 วัน หรือพบว่ามึ่น้ำท่วมขังกับมีแสงแดดน้อยกว่า 3 ชั่วโมงต่อวัน อาจเข้าข่ายเสี่ยงความชื้นสูงได้ ดังนั้นเกษตรกรจึงควรหมั่นสำรวจสวนยางพาราอย่างสม่ำเสมอ ดูแลสวนให้โปร่ง อากาศถ่ายเทได้สะดวก แสงแดดส่องได้ทั่วถึง เพื่อลดความชื้นสะสมในแปลงปลูก และยังช่วยป้องกันและลดความรุนแรงของโรคเชื้อราต่างๆ ได้อีก เช่น โรคหน้ากรีดยาง โรครากเน่าโคนเน่า โรคราสีชมพู โรคใบยางร่วงลูกยางเน่า เป็นต้น นอกจากนี้หลังการกรีดยาง เกษตรกรควรใช้ยาทารักษาหน้ายางเป็นประจำเพื่อป้องกันโรคจากเชื้อรา อนึ่ง ในกรณีที่เกิดน้ำท่วมขัง เกษตรกรควรจัดการระบายน้ำออกจากสวนยางให้เร็วที่สุด โดยการขุดร่องน้ำกึ่งกลางระหว่างแถวต้นยางเพื่อให้ น้ำระบายไปอยู่ในร่องน้ำที่ขุดไว้ แต่ไม่ควรใช้เครื่องจักรขนาดใหญ่ในการขุดร่องน้ำเพราะอาจกระทบกระเทือนต่อระบบรากของต้นยางได้

ปริมาณฝนสะสม  
ระหว่างวันที่ 2 - 8 กันยายน 2567



THAI METEOROLOGICAL DEPARTMENT