



กระทรวงดิจิทัลเพื่อเศรษฐกิจและสังคม

พยากรณ์อากาศเกษตรเพื่อสัตว์เลี้ยงและสัตว์น้ำ
ระหว่างวันที่ 24 – 30 มิถุนายน พ.ศ. 2567

ฉบับที่ 31/2567

สภาวะอากาศ

ภาคเหนือ มีฝนฟ้าคะนองร้อยละ 70-80 ของพื้นที่ และมีฝนตกหนักบางแห่งตลอดช่วง ลมตะวันตกเฉียงใต้ ความเร็ว 10-20 กม./ชม. อุณหภูมิต่ำสุด 23-27 องศาเซลเซียส อุณหภูมิสูงสุด 28-36 องศาเซลเซียส

ภาคตะวันออกเฉียงเหนือ ในช่วงวันที่ 30 ก.ค. – 4 ส.ค. มีฝนฟ้าคะนองร้อยละ 40-60 ของพื้นที่ และมีฝนตกหนักบางแห่งทางตอนบนของภาค ลมตะวันตกเฉียงใต้ ความเร็ว 10-20 กม./ชม. อุณหภูมิต่ำสุด 23-27 องศาเซลเซียส อุณหภูมิสูงสุด 30-36 องศาเซลเซียส

ภาคกลาง ในช่วงวันที่ 30 ก.ค. – 4 ส.ค. มีฝนฟ้าคะนองร้อยละ 40-60 ของพื้นที่ ลมตะวันตกเฉียงใต้ ความเร็ว 10-20 กม./ชม. อุณหภูมิต่ำสุด 23-27 องศาเซลเซียส อุณหภูมิสูงสุด 29-36 องศาเซลเซียส

ภาคตะวันออก ในช่วงวันที่ 30 ก.ค. – 4 ส.ค. มีฝนฟ้าคะนองร้อยละ 40-60 ของพื้นที่ ลมตะวันตกเฉียงใต้ ความเร็ว 15-35 กม./ชม. ทะเลมีคลื่นสูง 1-2 เมตร บริเวณที่มีฝนฟ้าคะนองคลื่นสูงมากกว่า 2 เมตร อุณหภูมิต่ำสุด 24-29 องศาเซลเซียส อุณหภูมิสูงสุด 29-35 องศาเซลเซียส

ภาคใต้ฝั่งตะวันออก ในช่วงวันที่ 29- 30 ก.ค. มีฝนฟ้าคะนองร้อยละ 40-60 ของพื้นที่ และมีฝนตกหนักบางแห่ง ส่วนในช่วงวันที่ 31 ก.ค. – 4 ส.ค. มีฝนฟ้าคะนองร้อยละ 30-40 ของพื้นที่ ลมตะวันตกเฉียงใต้ ความเร็ว 15-30 กม./ชม. ทะเลมีคลื่นสูงประมาณ 1 เมตร ห่างฝั่งและบริเวณที่มีฝนฟ้าคะนองคลื่นสูงมากกว่า 1 เมตร อุณหภูมิต่ำสุด 23-27 องศาเซลเซียส อุณหภูมิสูงสุด 30-36 องศาเซลเซียส

ภาคใต้ฝั่งตะวันตก ในช่วงวันที่ 29-30 ก.ค. มีฝนฟ้าคะนองร้อยละ 40-60 ของพื้นที่ และมีฝนตกหนักบางแห่ง ส่วนในช่วงวันที่ 31 ก.ค. – 4 ส.ค. มีฝนฟ้าคะนองร้อยละ 30-40 ของพื้นที่ ลมตะวันตกเฉียงใต้ ความเร็ว 15-35 กม./ชม. ทะเลมีคลื่นสูง 1-2 เมตร บริเวณที่มีฝนฟ้าคะนองคลื่นสูงมากกว่า 2 เมตร อุณหภูมิต่ำสุด 24-28 องศาเซลเซียส อุณหภูมิสูงสุด 29-35 องศาเซลเซียส

ข้อควรระวัง ในช่วงนี้บริเวณประเทศไทยจะมีฝนตกหนักบางแห่ง เกษตรกรบริเวณพื้นที่เสี่ยงภัยควรระวังอันตรายและป้องกันความเสียหายจากสภาวะน้ำท่วมฉับพลันและน้ำป่าไหลหลาก

สภาวะอากาศที่มีผลกระทบต่อสัตว์เลี้ยงและสัตว์น้ำ

ระยะนี้บริเวณประเทศไทยจะมีฝนฟ้าคะนองกับมีฝนตกหนักบางแห่ง เกษตรกรบริเวณพื้นที่เสี่ยงภัยควรระวังอันตรายและป้องกันความเสียหายจากสภาวะดังกล่าว รวมทั้งระวังน้ำท่วมขังพื้นที่การเกษตร นอกจากนี้ควรระวังโรคที่มาพร้อมกับน้ำท่วม เช่น โรคฉี่หนู โรคน้ำกัดเท้า และโรคตาแดง เป็นต้น

สัตว์เลี้ยง : ในช่วงที่มีฝนตกหนักถึงหนักมาก เกษตรกรควรดูแลหลังคาโรงเรือนเลี้ยงสัตว์อย่าให้มีรอยรั่วซึม และควรทำแผงกำบังลมและฝน เพื่อป้องกันสัตว์เลี้ยงเปียกฝนจนหนาวเย็นทำให้อ่อนแอและเป็นโรคได้ง่าย นอกจากนี้ไม่ควรปล่อยให้สัตว์เลี้ยงอยู่ในที่ชื้นแฉะเป็นเวลานาน เพราะอาจทำให้เกิดโรคปากและเท้าเปื่อยในสัตว์เท้ากีบ เช่น สุกร โค และกระบือ เป็นต้น

สัตว์น้ำ : ในช่วงที่มีฝนฟ้าคะนอง เกษตรกรผู้เลี้ยงสัตว์น้ำในบ่อเลี้ยงไม่ควรปล่อยให้ น้ำฝนที่ตกบนดินไหลลงบ่อ เพราะจะทำให้สภาพน้ำเปลี่ยน สัตว์น้ำปรับตัวไม่ทัน อ่อนแอ และเป็นโรคได้ง่าย หลังจากฝนตกเกษตรกรควรเปิดเครื่องตีน้ำ เพื่อป้องกันน้ำแยกชั้น และเป็นการเพิ่มออกซิเจนให้กับน้ำ

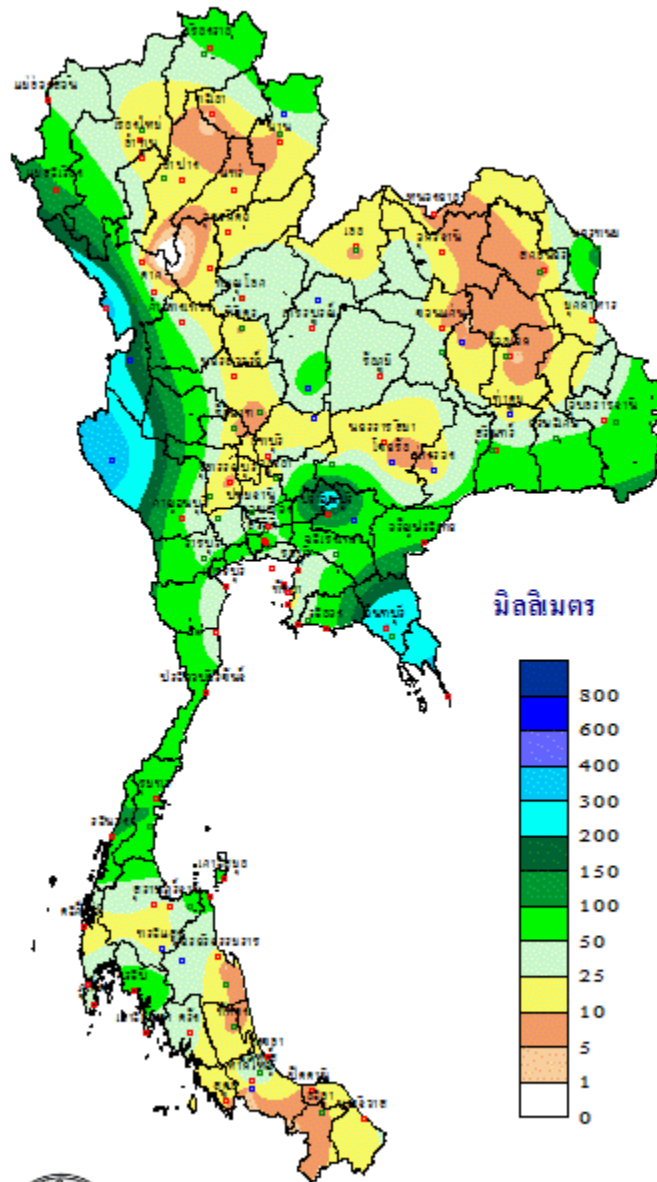
เผยแพร่โดย ส่วนอุตุนิยมวิทยาเกษตร กองพัฒนาอุตุนิยมวิทยา

กรมอุตุนิยมวิทยา โทร.02-3669336

RR

ออกประกาศวันจันทร์ที่ 29 กรกฎาคม 2567

ปริมาณฝนสะสม
ระหว่างวันที่ 22 - 28 กรกฎาคม 2567



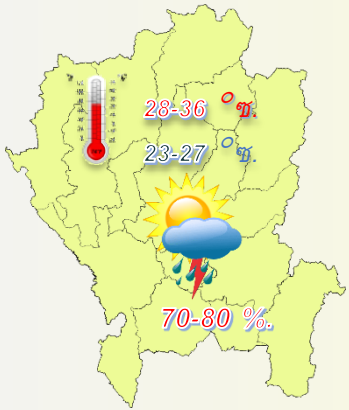
THAI METEOROLOGICAL DEPARTMENT



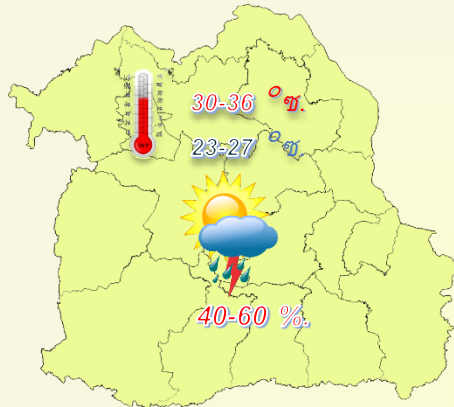
ข้อควรระวัง

บริเวณประเทศไทยจะมีฝนตกหนักบางแห่ง

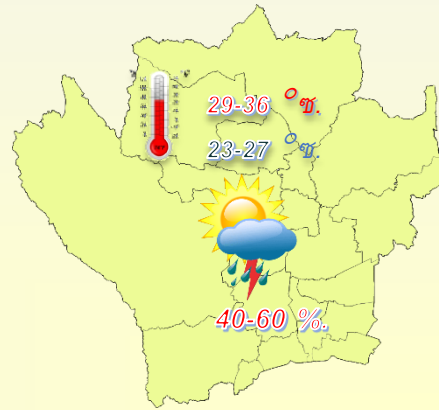
เกษตรกรบริเวณพื้นที่เสี่ยงภัยควรระวังอันตรายและป้องกันความเสียหาย จากสภาวะน้ำท่วมฉับพลันและน้ำป่าไหลหลาก



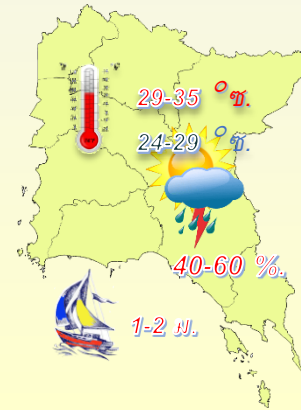
ภาคเหนือ



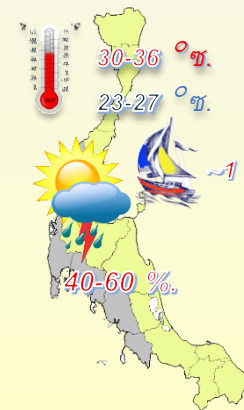
ภาคตะวันออกเฉียงเหนือ



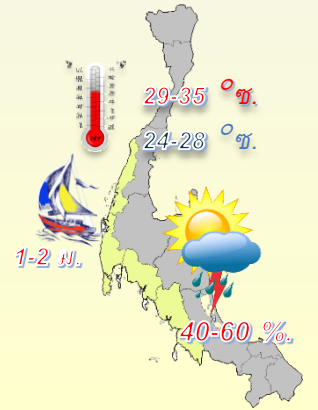
ภาคกลาง



ภาคตะวันออก



ภาคใต้-ออก



ภาคใต้-ตก



สภาวะอากาศที่มีผลกระทบต่อสัตว์เลี้ยงและสัตว์น้ำ

คำแนะนำสำหรับสัตว์เลี้ยง

- >>> ควรดูแลหลังคาโรงเรือนอย่าให้มีรอยรั่วซึม และทำแมงก่าบังลมและฝนให้แก่สัตว์เลี้ยง
- >>> ไม่ควรปล่อยให้สัตว์เลี้ยงอยู่ในที่ชื้นแฉะเป็นเวลานาน



คำแนะนำสำหรับสัตว์น้ำ

- >>> ไม่ควรปล่อยให้ น้ำฝนที่ตกบนดินไหลลงบ่อ
- >>> หลังจากฝนตกควรเปิดเครื่องตีน้ำ เพื่อป้องกันน้ำแยกชั้น และเป็นการเพิ่มออกซิเจนให้กับน้ำ

