



## พยากรณ์อากาศเพื่อการเกษตร 7 วันข้างหน้า

ระหว่างวันที่ 22 - 28 พฤษภาคม พ.ศ. 2567

ออกประกาศวันพุธที่ 22 พฤษภาคม พ.ศ. 2567

กระทรวงดิจิทัลเพื่อเศรษฐกิจและสังคม

ฉบับที่ 62/2567

**การคาดหมายลักษณะอากาศ** ในวันที่ 22 พ.ศ. มรสุมตะวันตกเฉียงใต้กำลังปานกลางพัดปกคลุมทะเลอันดามัน ด้านตะวันตกของประเทศไทย และอ่าวไทย ประกอบกับมีหย่อมความกดอากาศต่ำปกคลุมบริเวณภาคเหนือและภาคกลาง ลักษณะเช่นนี้ทำให้ประเทศไทยมีฝนตกหนักหลายพื้นที่ และมีฝนตกหนักมากบางแห่งในภาคเหนือ ภาคตะวันออกเฉียงเหนือ ภาคกลาง ภาคตะวันออก และภาคใต้ฝั่งตะวันตก สำหรับคลื่นลมบริเวณทะเลอันดามันตอนบนมีกำลังค่อนข้างแรง โดยบริเวณทะเลอันดามันตอนบนมีคลื่นสูง 2-3 เมตร บริเวณที่มีฝนฟ้าคะนองคลื่นสูงมากกว่า 3 เมตร ทะเลอันดามันตอนล่างมีคลื่นสูง 1-2 เมตร บริเวณที่มีฝนฟ้าคะนองคลื่นสูงมากกว่า 2 เมตร ส่วนอ่าวไทยมีคลื่นสูงประมาณ 1 เมตร ห่างฝั่งคลื่นสูง 1-2 เมตร บริเวณที่มีฝนฟ้าคะนองคลื่นสูงมากกว่า 2 เมตร

ในช่วงวันที่ 23-28 พ.ศ. มรสุมตะวันตกเฉียงใต้ที่พัดปกคลุมทะเลอันดามันตอนบนและด้านตะวันตกของประเทศไทยมีกำลังค่อนข้างแรง ลักษณะเช่นนี้ทำให้บริเวณดังกล่าวยังคงมีฝนตกหนักถึงหนักมากบางแห่ง ส่วนคลื่นลมบริเวณทะเลอันดามันตอนบนมีกำลังค่อนข้างแรง โดยมีคลื่นสูง 2-3 เมตร บริเวณที่มีฝนฟ้าคะนองคลื่นสูงมากกว่า 3 เมตร ทะเลอันดามันตอนล่างมีคลื่นสูงประมาณ 2 เมตร บริเวณที่มีฝนฟ้าคะนองคลื่นสูงมากกว่า 2 เมตร ส่วนอ่าวไทยทะเลมีคลื่นสูงประมาณ 1 เมตร ห่างฝั่งคลื่นสูง 1-2 เมตร บริเวณที่มีฝนฟ้าคะนองคลื่นสูงมากกว่า 2 เมตร ส่วนในช่วงวันที่ 27-28 พ.ศ. มรสุมตะวันตกเฉียงใต้กำลังค่อนข้างแรงที่พัดปกคลุมทะเลอันดามันและด้านตะวันตกของประเทศไทยเริ่มมีกำลังอ่อนลง แต่ยังคงทำให้ด้านตะวันตกของประเทศไทยยังคงมีฝนตกหนักบางแห่ง

อนึ่ง หย่อมความกดอากาศต่ำกำลังแรงที่ปกคลุมบริเวณอ่าวเบงกอลตอนล่างมีแนวโน้มจะมีกำลังแรงขึ้นเป็นพายุดีเปรสชันในช่วงวันที่ 23-24 พ.ศ. และคาดว่าจะเคลื่อนขึ้นฝั่งบริเวณด้านตะวันออกเฉียงเหนือของประเทศอินเดียและประเทศบังคลาเทศ ในช่วงวันที่ 25-26 พ.ศ. โดยพายุนี้ไม่มีผลกระทบต่อลักษณะอากาศของประเทศไทย

**คำเตือน** ระยะนี้บริเวณประเทศไทยจะมีฝนฟ้าคะนองกับมีฝนตกหนักถึงหนักมากบางแห่ง เกษตรกรบริเวณพื้นที่เสี่ยงภัยควรระวังอันตรายและป้องกันความเสียหายจากสภาวะน้ำท่วมฉับพลันและน้ำป่าไหลหลาก สำหรับในช่วงวันที่ 23-28 พ.ศ. บริเวณทะเลอันดามันตอนบนจะมีคลื่นสูง 2-3 เมตร ชาวเรือและชาวประมงควรเพิ่มความระมัดระวังในการเดินเรือ และเรือเล็กควรงดออกจากฝั่ง

### คำแนะนำสำหรับการเกษตร

ภาค	พยากรณ์อากาศเพื่อการเกษตร 7 วันข้างหน้า และผลกระทบต่อพืช/สัตว์
เหนือ	ในช่วงวันที่ 22-25 พ.ศ. มีฝนฟ้าคะนองร้อยละ 60-80 ของพื้นที่ และมีฝนตกหนักถึงหนักมากบางแห่ง อุณหภูมิต่ำสุด 21-28 องศาเซลเซียส อุณหภูมิสูงสุด 29-36 องศาเซลเซียส ลมตะวันตกเฉียงใต้ ความเร็ว 10-25 กม./ชม. ส่วนในช่วงวันที่ 26-28 พ.ศ. มีฝนฟ้าคะนองร้อยละ 40-60 ของพื้นที่ และมีฝนตกหนักบางแห่ง อุณหภูมิต่ำสุด 23-29 องศาเซลเซียส อุณหภูมิสูงสุด 33-38 องศาเซลเซียส ลมใต้ ความเร็ว 10-20 กม./ชม. ความชื้นสัมพัทธ์ 75-85 % ความยาวนานแสงแดด 5-8 ชม. - ระยะนี้จะมีฝนฟ้าคะนองกับมีฝนตกหนักถึงหนักมากบางแห่ง เกษตรกรควรระวังและป้องกันการระบาดของศัตรูพืชจำพวกหนอนในพืชไร่ ไม้ผล และพืชผัก นอกจากนี้ควรระวังน้ำท่วมขังพื้นที่การเกษตร
ตะวันออกเฉียงเหนือ	ในช่วงวันที่ 22-24 พ.ศ. มีฝนฟ้าคะนองร้อยละ 60-80 ของพื้นที่ และมีฝนตกหนักถึงหนักมากบางแห่ง อุณหภูมิต่ำสุด 21-26 องศาเซลเซียส อุณหภูมิสูงสุด 29-34 องศาเซลเซียส ลมตะวันตกเฉียงใต้ ความเร็ว 10-20 กม./ชม. ส่วนในช่วงวันที่ 25-28 พ.ศ. มีฝนฟ้าคะนองร้อยละ 40-60 ของพื้นที่ อุณหภูมิต่ำสุด 22-27 องศาเซลเซียส อุณหภูมิสูงสุด 32-37 องศาเซลเซียส ลมตะวันออกเฉียงใต้ ความเร็ว 10-20 กม./ชม. ความชื้นสัมพัทธ์ 75-85 % ความยาวนานแสงแดด 5-8 ชม. - ในช่วงนี้จะมีฝนฟ้าคะนองกับมีฝนตกหนักถึงหนักมากบางแห่ง เกษตรกรควรซ่อมแซมหลังคาโรงเรือนเลี้ยงสัตว์อย่าให้มีรอยรั่วซึมและทำแผงกำบังฝนและลมให้แก่สัตว์เลี้ยง นอกจากนี้ควรระวังน้ำท่วมขังพื้นที่การเกษตร

กลาง	<p>ในช่วงวันที่ 22-25 พ.ค. มีฝนฟ้าคะนองร้อยละ 60-80 ของพื้นที่ และมีฝนตกหนักถึงหนักมากบางแห่ง อุณหภูมิต่ำสุด 24-27 องศาเซลเซียส อุณหภูมิสูงสุด 30-37 องศาเซลเซียส ส่วนในช่วงวันที่ 26-28 พ.ค. มีฝนฟ้าคะนองร้อยละ 40-60 ของพื้นที่ และมีฝนตกหนักบางแห่ง อุณหภูมิต่ำสุด 26-28 องศาเซลเซียส อุณหภูมิสูงสุด 34-36 องศาเซลเซียส ลมตะวันตกเฉียงใต้ ความเร็ว 10-25 กม./ชม. ความชื้นสัมพัทธ์ 75-85 % ความยาวนานแสงแดด 4-7 ชม.</p> <p>- ระยะนี้จะมีฝนฟ้าคะนองกับมีฝนตกหนักถึงหนักมากบางแห่ง ผู้เลี้ยงสัตว์น้ำในบ่อเลี้ยงไม่ควรปล่อยให้หน้าฝนที่ตกบนดินไหลลงบ่อ เพราะจะทำให้สภาพน้ำเปลี่ยน สัตว์น้ำปรับตัวไม่ทัน ทำให้อ่อนแอและเป็นโรคได้ง่าย หลังจากฝนตกควรเปิดเครื่องตีน้ำ เพื่อป้องกันน้ำแยกชั้นและเพิ่มออกซิเจนให้กับน้ำ สำหรับเกษตรกรที่อยู่นอกเขตชลประทานหากต้องการปลูกพืชตามฤดูกาล ควรรอให้ปริมาณและการกระจายของฝนตกอย่างต่อเนื่องและสม่ำเสมอแล้วจึงเริ่มลงมือปลูก</p>
ตะวันออก	<p>ในช่วงวันที่ 22-25 พ.ค. มีฝนฟ้าคะนองร้อยละ 60-80 ของพื้นที่ และมีฝนตกหนักถึงหนักมากบางแห่ง อุณหภูมิต่ำสุด 24-29 องศาเซลเซียส อุณหภูมิสูงสุด 30-34 องศาเซลเซียส ส่วนในช่วงวันที่ 26-28 พ.ค. มีฝนฟ้าคะนองร้อยละ 40-60 ของพื้นที่ อุณหภูมิต่ำสุด 25-31 องศาเซลเซียส อุณหภูมิสูงสุด 33-36 องศาเซลเซียส ลมตะวันตกเฉียงใต้ ความเร็ว 15-35 กม./ชม. ทะเลมีคลื่นสูง 1-2 เมตร บริเวณที่มีฝนฟ้าคะนองคลื่นสูงมากกว่า 2 เมตร ความชื้นสัมพัทธ์ 80-90 % ความยาวนานแสงแดด 3-6 ชม.</p> <p>- ในช่วงนี้จะมีฝนฟ้าคะนองกับมีฝนตกหนักถึงหนักมากบางแห่ง เกษตรกรควรระวังน้ำท่วมขังพื้นที่การเกษตร นอกจากนี้ควรดูแลสวนให้โปร่ง อากาศถ่ายเทได้สะดวก เพื่อป้องกันโรคพืชที่เกิดจากเชื้อรา</p>
ใต้	<p><u>ฝั่งตะวันออก</u> ในช่วงวันที่ 22 และ 25-28 พ.ค. มีฝนฟ้าคะนองร้อยละ 60-70 ของพื้นที่ และมีฝนตกหนักบางแห่ง ส่วนในช่วงวันที่ 23-24 พ.ค. มีฝนฟ้าคะนองร้อยละ 40-60 ของพื้นที่ และมีฝนตกหนักบางแห่งบริเวณตอนบนของภาค ลมตะวันตกเฉียงใต้ ความเร็ว 15-35 กม./ชม. ทะเลมีคลื่นสูงประมาณ 1 เมตร ห่างฝั่งคลื่นสูง 1-2 เมตร บริเวณที่มีฝนฟ้าคะนองคลื่นสูงมากกว่า 2 เมตร อุณหภูมิต่ำสุด 23-28 องศาเซลเซียส อุณหภูมิสูงสุด 31-36 องศาเซลเซียส ความชื้นสัมพัทธ์ 75-85 % ความยาวนานแสงแดด 4-7 ชม.</p> <p><u>ฝั่งตะวันตก</u> ในช่วงวันที่ 22 และ 25-28 พ.ค. มีฝนฟ้าคะนองร้อยละ 60-70 ของพื้นที่ และมีฝนตกหนักถึงหนักมากบางแห่ง ส่วนในช่วงวันที่ 23-24 พ.ค. มีฝนฟ้าคะนองร้อยละ 40-60 ของพื้นที่ และมีฝนตกหนักบางแห่ง ในช่วงวันที่ 23-26 พ.ค. ตั้งแต่ จ.ระนองขึ้นมา ลมตะวันตกเฉียงใต้ ความเร็ว 20-40 กม./ชม. ทะเลมีคลื่นสูง 2-3 เมตร บริเวณที่มีฝนฟ้าคะนองคลื่นสูงมากกว่า 3 เมตร ตั้งแต่ จ.พังงาลงไป ลมตะวันตกเฉียงใต้ ความเร็ว 20-35 กม./ชม. ทะเลมีคลื่นสูงประมาณ 2 เมตร บริเวณที่มีฝนฟ้าคะนองคลื่นสูงมากกว่า 2 เมตร ส่วนในช่วงวันที่ 27-28 พ.ค. ตั้งแต่ จ.พังงาขึ้นมา ลมตะวันตกเฉียงใต้ ความเร็ว 20-35 กม./ชม. ทะเลมีคลื่นสูงประมาณ 2 เมตร บริเวณที่มีฝนฟ้าคะนองคลื่นสูงมากกว่า 2 เมตร ตั้งแต่ จ.ภูเก็ตลงไป ลมตะวันตกเฉียงใต้ ความเร็ว 15-35 กม./ชม. ทะเลมีคลื่นสูง 1-2 เมตร บริเวณที่มีฝนฟ้าคะนองคลื่นสูงมากกว่า 2 เมตร อุณหภูมิต่ำสุด 23-27 องศาเซลเซียส อุณหภูมิสูงสุด 29-35 องศาเซลเซียส ความชื้นสัมพัทธ์ 80-90 %</p> <p>- ระยะนี้จะมีฝนฟ้าคะนองกับมีฝนตกหนักถึงหนักมากบางแห่ง เกษตรกรควรระวังและป้องกันการระบาดของศัตรูพืชจำพวกหนอนในพืชไร่ ไม้ผล และพืชผัก สำหรับผู้เลี้ยงสัตว์น้ำในบ่อเลี้ยงไม่ควรปล่อยให้หน้าฝนที่ตกบนดินไหลลงบ่อ เพราะจะทำให้สภาพน้ำเปลี่ยน สัตว์น้ำปรับตัวไม่ทัน ทำให้อ่อนแอและเป็นโรคได้ง่าย หลังจากฝนตกควรเปิดเครื่องตีน้ำ เพื่อป้องกันน้ำแยกชั้นและเพิ่มออกซิเจนให้กับน้ำ นอกจากนี้บริเวณพื้นที่เสี่ยงภัยควรระวังอันตรายและป้องกันความเสียหายจากสภาวะน้ำท่วมฉับพลันและน้ำป่าไหลหลาก</p>

## ลักษณะอากาศในรอบ 7 วันที่ผ่านมา

ระหว่างวันที่ 15 – 21 พฤษภาคม 2567 ช่วงที่ผ่านมา มีรายงานฝนตกหนักมากบริเวณจังหวัดเลย หนองบัวลำภู ขอนแก่น นครราชสีมา ศรีสะเกษ อุบลราชธานี ยโสธร ลพบุรี กาญจนบุรี นครปฐม ฉะเชิงเทรา ชลบุรี ระยอง จันทบุรี สงขลา และพังงา ส่วนบริเวณจังหวัดที่มีฝนตกหนัก ได้แก่ แม่ฮ่องสอน เชียงใหม่ ลำพูน แพร่ น่าน อุตรดิตถ์ สุโขทัย พิษณุโลก พิจิตร เพชรบูรณ์ นครสวรรค์ อุทัยธานี อ่างทอง กรุงเทพมหานคร ราชบุรี สมุทรปราการ นครนายก ปราจีนบุรี สระแก้ว ตราด เพชรบุรี ชุมพร สุราษฎร์ธานี นครศรีธรรมราช พัทลุง ปัตตานี ยะลา นราธิวาส ระนอง ภูเก็ต กระบี่ ตรัง และสตูล

### สำหรับบริเวณที่มีฝนหนักและหนักมากที่สุดตามภาคต่างๆ และกรุงเทพมหานคร มีดังนี้

ภาคเหนือ	85.0	มม.	ที่	อ.หนองม่วงไข่	จ.แพร่	เมื่อวันที่	20	พ.ค.
ภาคตะวันออกเฉียงเหนือ	155.5	มม.	ที่	อ.อุบลรัตน์	จ.ขอนแก่น	เมื่อวันที่	20	พ.ค.
ภาคกลาง	145.0	มม.	ที่	อ.กำแพงแสน	จ.นครปฐม	เมื่อวันที่	21	พ.ค.
ภาคตะวันออก	258.8	มม.	ที่	อ.ศรีราชา	จ.ชลบุรี	เมื่อวันที่	16	พ.ค.
ภาคใต้	130.2	มม.	ที่	อ.ตะกั่วป่า	จ.พังงา	เมื่อวันที่	21	พ.ค.
กรุงเทพมหานคร	74.6	มม.	ที่	โรงเรียนวัดदान	เขตยานนาวา	เมื่อวันที่	21	พ.ค.

### หมายเหตุ

เกณฑ์ปริมาณฝน	ฝนเล็กน้อย	ฝนปานกลาง	ฝนหนัก	ฝนหนักมาก
ปริมาณฝนที่วัดได้ (มิลลิเมตร)	0.1-10.0	10.1-35.0	35.1- 90.0	มากกว่า 90.0

สอดคล้อง หมายถึง สถานีอุตุนิยมวิทยา, กกช. หมายถึง กลุ่มงานอากาศเกษตร

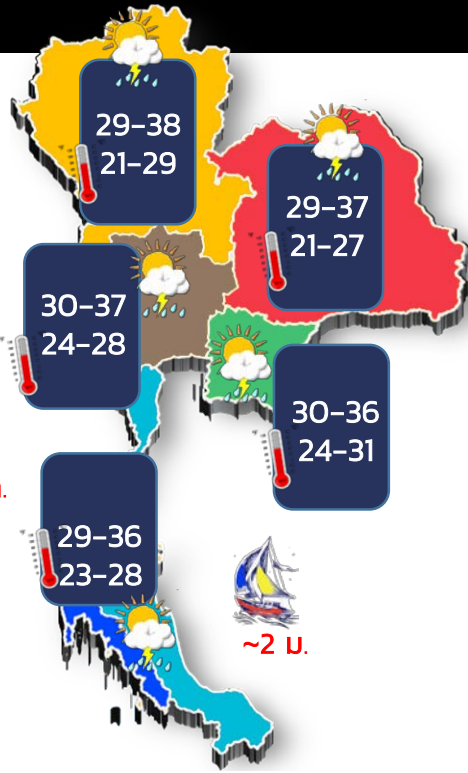
ส่วนอุตุนิยมวิทยาเกษตร  
กองพัฒนาอุตุนิยมวิทยา



# พยากรณ์อากาศเพื่อการเกษตร 7 วันข้างหน้า

## ระหว่างวันที่ 22 – 28 พฤษภาคม 2567

ฉบับที่ 62/2567



**ประเทศไทยจะมีฝนตกหนัก - หนักมาก**  
**ควรวางอันตรายจากสภาวะ**  
**น้ำท่วมฉับพลันและน้ำป่าไหลหลาก**

23-28 พ.ค.  
**ทะเลอันดามันตอนบนคลื่นสูง 2-3 เมตร**  
**เรือเล็กควรงดออกจากฝั่ง**

### ภาคเหนือ

ความชื้นสัมพัทธ์ 75-85% : ความยาวนานแสงแดด 5-8 ชม.



**ระวัง !** ศัตรูพืชจำพวกหนอนในพืชไร่ ไม้ผล และพืชผัก

### ภาคตะวันออกเฉียงเหนือ

ความชื้นสัมพัทธ์ 75-85% : ความยาวนานแสงแดด 5-8 ชม.



**ควร !** ซ่อมแซมหลังคาโรงเรือนเลี้ยงสัตว์

### ภาคกลาง

ความชื้นสัมพัทธ์ 75-85% : ความยาวนานแสงแดด 4-7 ชม.



**ไม่ควร !** ให้น้ำฝนตกบนดินไหลลงบ่อ

### ภาคตะวันออก

ความชื้นสัมพัทธ์ 80-90% : ความยาวนานแสงแดด 3-6 ชม.



**ควร !** ทำทางระบายน้ำออก

### ภาคใต้

ความชื้นสัมพัทธ์ 80-90 : ความยาวนานแสงแดด 4-7 ชม.



**ระวัง !** น้ำท่วมฉับพลันและน้ำป่าไหลหลาก



ส่วนอุตุนิยมวิทยาเกษตร  
02-399-2387 ; 02-366-9336

\*\*\*\*\*