

พยากรณ์อากาศเพื่อการเกษตร 7 วันข้างหน้า

ระหว่างวันที่ 18 - 24 พฤษภาคม 2569



ฉบับที่ 40/2569

ช่วง 18-22 พ.ค. - ประเทศไทยจะมีฝนตกหนัก-หนักมาก บริเวณพื้นที่เสี่ยงภัย ระวังน้ำท่วมฉับพลัน น้ำป่าไหลหลากได้ และน้ำล้นตลิ่ง
- ทะเลอันดามันตอนบนจะมีคลื่นสูง 2-3 เมตร เรือเล็กควรงดออกจากฝั่ง

ภาคเหนือ

- ระวังโรคแล้งดำในอ้อย
- ไม่ปล่อยให้สัตว์เลี้ยงอยู่ที่ชื้นแฉะเป็นเวลานาน
- ระวังน้ำท่วมขังพื้นที่การเกษตร

ภาคกลาง

- ระวังด้วงงวงในมะพร้าว
- ไม่ปล่อยให้สัตว์เลี้ยงอยู่ในที่โล่งแจ้งขณะเกิดฝนฟ้าคะนอง
- ดูแลสวนให้โปร่งอากาศถ่ายเทได้สะดวก



ฝนฟ้าคะนอง

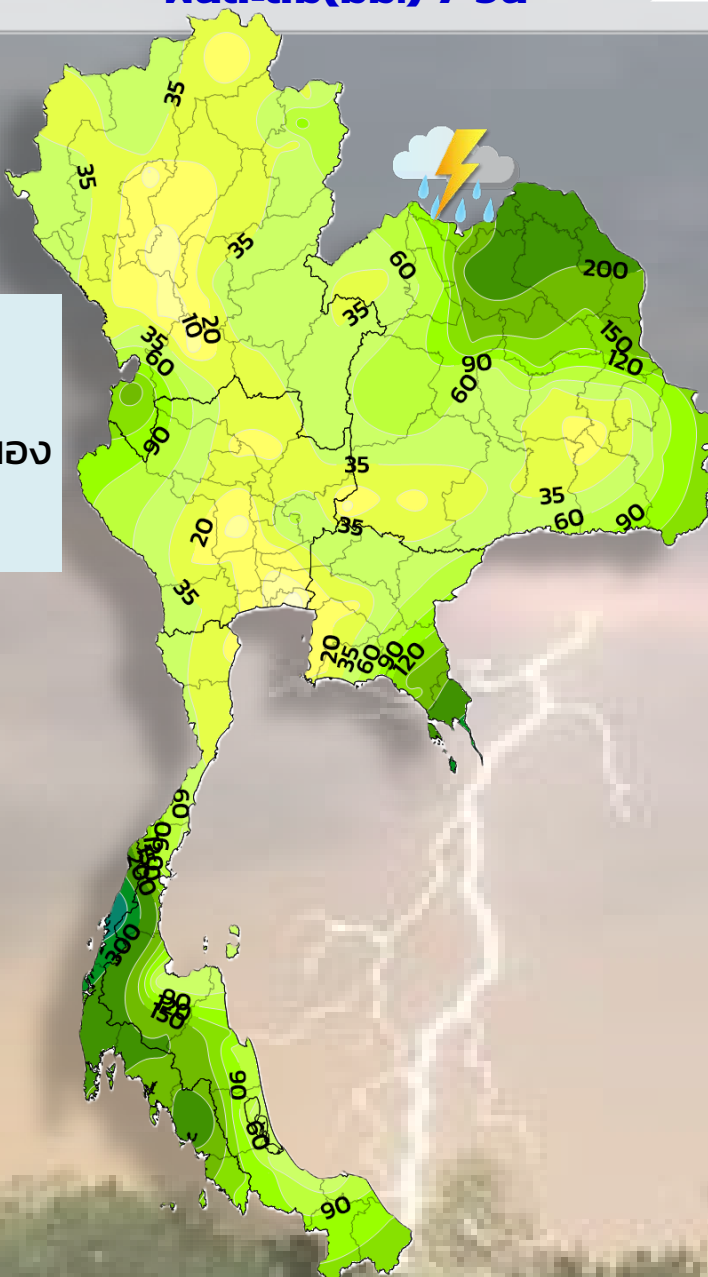


ระวัง น้ำท่วมฉับพลัน

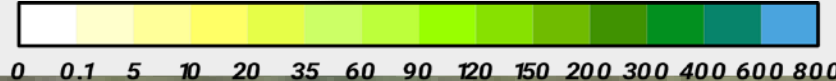
ภาคตะวันออก

- ระวังหนอนเจาะผลในทุเรียน
- ไม่ควรปล่อยให้ น้ำฝนที่ตกบนดินไหลลงบ่อ
- พักยัดค้ำยันกิ่งไม้ผลให้มั่นคงแข็งแรง

คาดหมาย ฝนสะสม(มม.) 7 วัน



ปริมาณฝน : มิลลิเมตร



ภาคตะวันออกเฉียงเหนือ

- ระวังโรคใบด่างในมันสำปะหลัง
- ทำแพงกำบังลมและฝนให้แก่สัตว์เลี้ยง
- เก็บกักน้ำไว้ใช้ทางด้านการเกษตร



ทำแพงกำบังลมและฝน



พักยัดค้ำยันกิ่งไม้ผล



ทำทางระบายน้ำ



ระวัง คลื่นสูงทะเลอันดามันตอนบน

ภาคใต้

- ระวังโรคโรคใบจุดในปาล์มน้ำมัน
- ระวังคลื่นสูงบริเวณชายฝั่งทะเล
- ไม่ปล่อยให้ น้ำฝนตกบนดินไหลลงบ่อ

	ภาคเหนือ		ภาคตะวันออกเฉียงเหนือ		ภาคกลาง		ภาคตะวันออก		ภาคใต้			
	ฝั่งตะวันออก	ฝั่งตะวันตก	ฝั่งตะวันออก	ฝั่งตะวันตก	ฝั่งตะวันออก	ฝั่งตะวันตก	ฝั่งตะวันออก	ฝั่งตะวันตก	ฝั่งตะวันออก	ฝั่งตะวันตก		
	30-60% หนักถึงหนักมาก		30-80% หนักถึงหนักมาก		30-80% หนักถึงหนักมาก		40-80% หนักถึงหนักมาก		40-70% หนักถึงหนักมาก		40-80% หนักถึงหนักมาก	
	23-27	31-38	23-26	32-37	24-27	31-37	25-29	32-36	23-27	32-37	23-26	30-36
	SW 10-20		SW 10-20		SW 10-20		SW 15-35		SW 15-35		SW 15-40	
	70 - 80		70 - 80		70 - 80		75 - 85		75 - 85		75 - 85	
	5 - 7		5 - 7		6 - 8		5 - 7		5 - 7		5 - 7	



ส่วนอุตุนิยมวิทยาเกษตร
http://www.arcims.tmd.go.th/
02-399-2387, 02-366-9336

ข่าวพยากรณ์อากาศ
เพื่อการเกษตร



กรมอุตุนิยมวิทยา
กระทรวงดิจิทัลเพื่อเศรษฐกิจและสังคม



ข่าวพยากรณ์อากาศเพื่อการเกษตร 7 วันข้างหน้า

ระหว่างวันที่ 18 – 24 พฤษภาคม 2569

ออกประกาศ วันจันทร์ 18 พฤษภาคม 2569

ฉบับที่ 40/2569

ลักษณะอากาศทั่วไป

ในช่วงวันที่ 18-21 พ.ค. ประเทศไทยมีฝนตกต่อเนื่อง และมีฝนตกหนักถึงหนักมากบางพื้นที่ ส่วนมากทางด้านตะวันตกของภาคเหนือ ภาคกลาง ภาคตะวันออกเฉียงเหนือตอนบน ภาคตะวันออก และภาคใต้ฝั่งตะวันตก สำหรับบริเวณทะเลอันดามันตอนบนมีคลื่นสูง 2-3 เมตร บริเวณที่มีฝนฟ้าคะนองคลื่นสูงมากกว่า 3 เมตร ส่วนอ่าวไทยตอนบนมีคลื่นสูงประมาณ 2 เมตร บริเวณที่มีฝนฟ้าคะนองคลื่นสูงมากกว่า 2 เมตร

ส่วนในช่วงวันที่ 22-24 พ.ค. ประเทศไทยจะมีฝนลดลง แต่ยังคงมีฝนตกหนักบางแห่งในด้านตะวันตกของภาคเหนือ ภาคกลาง และภาคใต้ฝั่งตะวันตก สำหรับบริเวณทะเลอันดามันตอนบนมีคลื่นสูงประมาณ 2 เมตร ทะเลอันดามันตอนล่างและอ่าวไทยตอนบนมีคลื่นสูง 1-2 เมตร บริเวณที่มีฝนฟ้าคะนองคลื่นสูงมากกว่า 2 เมตร

คำเตือนและข้อควรระวัง

ในช่วงนี้บริเวณประเทศไทยจะมีฝนตกหนักถึงหนักมากบางแห่ง เกษตรกรบริเวณพื้นที่เสี่ยงภัยควรระวังอันตรายจากสภาวะน้ำท่วมฉับพลัน น้ำป่าไหลหลาก และน้ำล้นตลิ่ง สำหรับในช่วงวันที่ 18-22 พ.ค.บริเวณทะเลอันดามันตอนบนจะมีคลื่นสูง 2-3 เมตร เรือเล็กควรงดออกจากฝั่ง

ภาคเหนือ

ฝนฟ้าคะนอง 30 – 60 % หนัก-หนักมาก / อุณหภูมิ 23 – 38 °ซ. / ความชื้นสัมพัทธ์ 70 – 80 % / ความยาวนานแสงแดด 5 – 7 ชม.



พืชไร่

ระวังโรคพืช เช่น โรคเส้ดำในอ้อย



พืชสวน

ระวังแมลงศัตรูพืช เช่น หนอนม้วนใบในลำไย



ปศุสัตว์

ไม่ปล่อยให้สัตว์เลี้ยงอยู่ที่ชื้นแฉะเป็นเวลานาน



อื่น ๆ

ระวังน้ำท่วมขังพื้นที่การเกษตร

ภาคตะวันออกเฉียงเหนือ

ฝนฟ้าคะนอง 60 – 80 % หนัก-หนักมาก ช่วง 19-21 พ.ค. / อุณหภูมิ 23 – 37 °ซ. / ความชื้นสัมพัทธ์ 70 – 80 % / ความยาวนานแสงแดด 5 – 7 ชม.



พืชไร่

ระวังโรคพืช เช่น โรคใบด่างในมันสำปะหลัง



พืชสวน

ระวังแมลงศัตรูพืช เช่น แมลงดำหนามในมะพร้าว



ปศุสัตว์

ทำแผงกำบังลมและฝนให้แก่สัตว์เลี้ยง



อื่น ๆ

เก็บกักน้ำไว้ใช้ทางด้านการเกษตรในช่วงที่มีฝนน้อย

ภาคกลาง

ฝนฟ้าคะนอง 60 – 80 % หนัก-หนักมาก ช่วง 19-21 พ.ค. / อุณหภูมิ 24 – 37 °ซ. / ความชื้นสัมพัทธ์ 70 – 80 % / ความยาวนานแสงแดด 6 – 8 ชม.



พืชไร่

ระวังโรคพืช เช่น โรคใบไหม้ในมันสำปะหลัง



พืชสวน

ระวังแมลงศัตรูพืช เช่น ดั่งวงงในมะพร้าว







ปศุสัตว์





ไม่ปล่อยให้สัตว์เลี้ยงอยู่ในที่โล่งแจ้งขณะเกิดฝนฟ้าคะนอง



อื่น ๆ

ดูแลสวนให้โปร่งอากาศถ่ายเทได้สะดวก ป้องกันโรคพืชที่เกิดจากเชื้อรา

ภาคตะวันออกเฉียงเหนือ	ฝนฟ้าคะนอง 60 – 80 % หนัก-หนักมาก ช่วง 18-21 พ.ค. / อุณหภูมิ 25 – 36 °ซ. / ความชื้นสัมพัทธ์ 75 – 85 % / ความยาวนานแสงแดด 5 – 7 ชม. / คลื่นสูง ~ 2 ม. บริเวณฝนฟ้าคะนองคลื่นสูง > 2 ม.
 พืชไร่	ระวังโรคพืช เช่น โรคทะลายเน่าในปาล์มน้ำมัน
 พืชสวน	ระวังแมลงศัตรูพืช เช่น หนอนเจาะผลในทุเรียน
 ปศุสัตว์/ประมง	ไม่ควรปล่อยให้น้ำฝนที่ตกบนดินไหลลงบ่อเลี้ยงสัตว์น้ำ และเปิดเครื่องตีน้ำหลังจากฝนตก เพื่อเพิ่มออกซิเจนให้กับน้ำ
 อื่น ๆ	ผูกยึดค้ายันกิ่งไม้ผลให้มั่นคงแข็งแรง

ภาคใต้	ฝั่งตะวันออก	ฝนฟ้าคะนอง 40 – 70 % หนัก-หนักมาก / อุณหภูมิ 23 – 37 °ซ. / ความชื้นสัมพัทธ์ 75 – 85 % / ความยาวนานแสงแดด 5 – 7 ชม. / คลื่นสูง 1-2 ม. บริเวณฝนฟ้าคะนองคลื่นสูง > 2 ม.
	ฝั่งตะวันตก	ฝนฟ้าคะนอง 40 – 80 % หนัก-หนักมาก / อุณหภูมิ 23 – 36 °ซ. / ความชื้นสัมพัทธ์ 75 – 85 % / ความยาวนานแสงแดด 5 – 7 ชม. / อันดามันตอนบนคลื่นสูง 2-3 ม. บริเวณฝนฟ้าคะนองคลื่นสูง > 3 ม.
 พืชไร่		ระวังโรคพืช เช่น โรคใบจุดในปาล์มน้ำมัน
 พืชสวน		ระวังแมลงศัตรูพืช เช่น หนอนกินใบในมังคุด
 ปศุสัตว์/ประมง		ระวังคลื่นสูงบริเวณชายฝั่งทะเล
 อื่น ๆ		ดูแลสวนให้โปร่งอากาศถ่ายเทได้สะดวก ป้องกันโรคพืชที่เกิดจากเชื้อรา

รายงานสภาวะอากาศสำหรับภาคการเกษตร 7 วันที่ผ่านมา

ระหว่างวันที่ 11 – 17 พฤษภาคม 2569

ภาค	อุณหภูมิ (°ซ.)		ปริมาณฝนสะสม (มม.)	จำนวนวันฝนตกเฉลี่ย (วัน)	ความชื้นสัมพัทธ์เฉลี่ย (%)
	สูงสุดเฉลี่ย	ต่ำสุดเฉลี่ย			
เหนือ	33.7	24.2	61.4	4	92
ตะวันออกเฉียงเหนือ	35.4	25.4	38.1	3	90
กลาง	35.3	26.4	25.4	3	87
ตะวันออก	33.9	25.3	53.2	4	89
ใต้					
- ฝั่งตะวันออก	33.9	24.9	48.0	4	92
- ฝั่งตะวันตก	33.4	24.8	124.0	5	89

ช่วง 7 วันที่ผ่านมา มีรายงานฝนตกหนักมากบริเวณจังหวัดลำพูน อุบลราชธานี ชัยนาท สระแก้ว นครศรีธรรมราช ปัตตานี นราธิวาส ระนอง และพังงา ส่วนบริเวณจังหวัดที่มีฝนตกหนัก ได้แก่ เชียงราย พะเยา แม่ฮ่องสอน เชียงใหม่ ลำปาง น่าน อุดรดิตถ์ พิษณุโลก กำแพงเพชร เพชรบูรณ์ เลยหนองคาย อุดรธานี สกลนคร นครพนม ร้อยเอ็ด ขอนแก่น ชัยภูมิ นครราชสีมา บุรีรัมย์ ศรีสะเกษ อำนาจเจริญ นครสวรรค์ อุทัยธานี สิงห์บุรี พระนครศรีอยุธยา กรุงเทพมหานคร ราชบุรี สมุทรปราการ ฉะเชิงเทรา ชลบุรี ระยอง จันทบุรี ตราด เพชรบุรี ประจวบคีรีขันธ์ สุราษฎร์ธานี พัทลุง สงขลา ยะลา ภูเก็ต และตรัง

1. รายงานปริมาณฝนสูงสุดตามภาคต่างๆ และกรุงเทพมหานคร มีดังนี้

ภาคเหนือ	106.0	มม.	ที่	อ.เมือง	จ.ลำพูน	เมื่อวันที่	13	พ.ค.	69
ภาคตะวันออกเฉียงเหนือ	110.0	มม.	ที่	อ.พิบูลย์มังสาหาร	จ.อุบลราชธานี	เมื่อวันที่	15	พ.ค.	69
ภาคกลาง	120.0	มม.	ที่	อ.วัดสิงห์	จ.ชัยนาท	เมื่อวันที่	13	พ.ค.	69
ภาคตะวันออก	105.8	มม.	ที่	อ.วัฒนานคร	จ.สระแก้ว	เมื่อวันที่	12	พ.ค.	69
ภาคใต้ฝั่งตะวันออก	150.0	มม.	ที่	อ.สุโขทัย-โกลก	จ.นราธิวาส	เมื่อวันที่	12	พ.ค.	69
ภาคใต้ฝั่งตะวันตก	107.3	มม.	ที่	อ.ตะกั่วป่า	จ.พังงา	เมื่อวันที่	17	พ.ค.	69
กรุงเทพมหานคร	44.1	มม.	ที่	หมู่บ้านทุ่งเศรษฐี	เขตประเวศ	เมื่อวันที่	13	พ.ค.	69

2. รายงานอุณหภูมิสูงสุดตามภาคต่างๆ และกรุงเทพมหานคร มีดังนี้

ภาคเหนือ	39.7	°ซ.	ที่	อ.เถิน	จ.ลำปาง	เมื่อวันที่	17	พ.ค.	69
ภาคตะวันออกเฉียงเหนือ	38.8	°ซ.	ที่	อ.สว่างวีระวงศ์	จ.อุบลราชธานี	เมื่อวันที่	15	พ.ค.	69
ภาคกลาง	38.8	°ซ.	ที่	อ.ชัยบาดาล	จ.ลพบุรี	เมื่อวันที่	16	พ.ค.	69
ภาคตะวันออก	37.1	°ซ.	ที่	อ.คลองใหญ่	จ.ตราด	เมื่อวันที่	11	พ.ค.	69
ภาคใต้ฝั่งตะวันออก	37.5	°ซ.	ที่	อ.เมือง	จ.ยะลา	เมื่อวันที่	13	พ.ค.	69
ภาคใต้ฝั่งตะวันตก	36.2	°ซ.	ที่	อ.เมือง	จ.สตูล	เมื่อวันที่	13	พ.ค.	69
กรุงเทพมหานคร	36.4	°ซ.	ที่	กรมอุตุนิยมวิทยา	เขตบางนา	เมื่อวันที่	14	พ.ค.	69

หมายเหตุ: 1. เกณฑ์ปริมาณฝน
ปริมาณฝนที่วัดได้ (มิลลิเมตร)
2. เกณฑ์อากาศ
อุณหภูมิอากาศ(องศาเซลเซียส)
3. สอด. หมายถึง สถานีอุตุนิยมวิทยา, กกษ. หมายถึง กลุ่มงานอากาศเกษตร

ฝนเล็กน้อย	ฝนปานกลาง	ฝนหนัก	ฝนหนักมาก
0.1 - 10.0	10.1 - 35.0	35.1 - 90.0	มากกว่า 90.0
อากาศร้อน	อากาศร้อนจัด		
35.0 - 39.9	ตั้งแต่ 40.0 ขึ้นไป		