

พยากรณ์อากาศเพื่อการเกษตร 7 วันข้างหน้า

ระหว่างวันที่ 30 มิ.ย. - 6 ก.ค. 68



ฉบับที่ 78/2568

! " ระบุนี้ประเทศไทย **ฝนหนัก-หนักมาก** บางแห่ง > **ทะเลอันดามัน / อ่าวไทย คลื่นสูง 1-2 เมตร** "

* **ระวัง** น้ำท่วมฉับพลัน น้ำป่าไหลหลาก **ชาวเรือ/ชาวประมง** หลีกเลี่ยงการเดินทางเร็ว ในบริเวณที่มีฝนฟ้าคะนอง *

ภาคเหนือ

- ระวัง น้ำท่วมฉับพลัน น้ำป่าไหลหลาก
- ระวัง โรคพืชจากเชื้อราและแบคทีเรีย
- ลดความชื้น ก่อนเก็บผลผลิตเข้าโรงเรือน

ภาคกลาง

- ดูแลสวนให้โปร่ง อากาศถ่ายเทได้สะดวก
- ระวัง โรคพืชจากเชื้อราและแบคทีเรีย
- เปิดเครื่องตีน้ำหลังฝนตก ป้องกันน้ำแยกชั้น

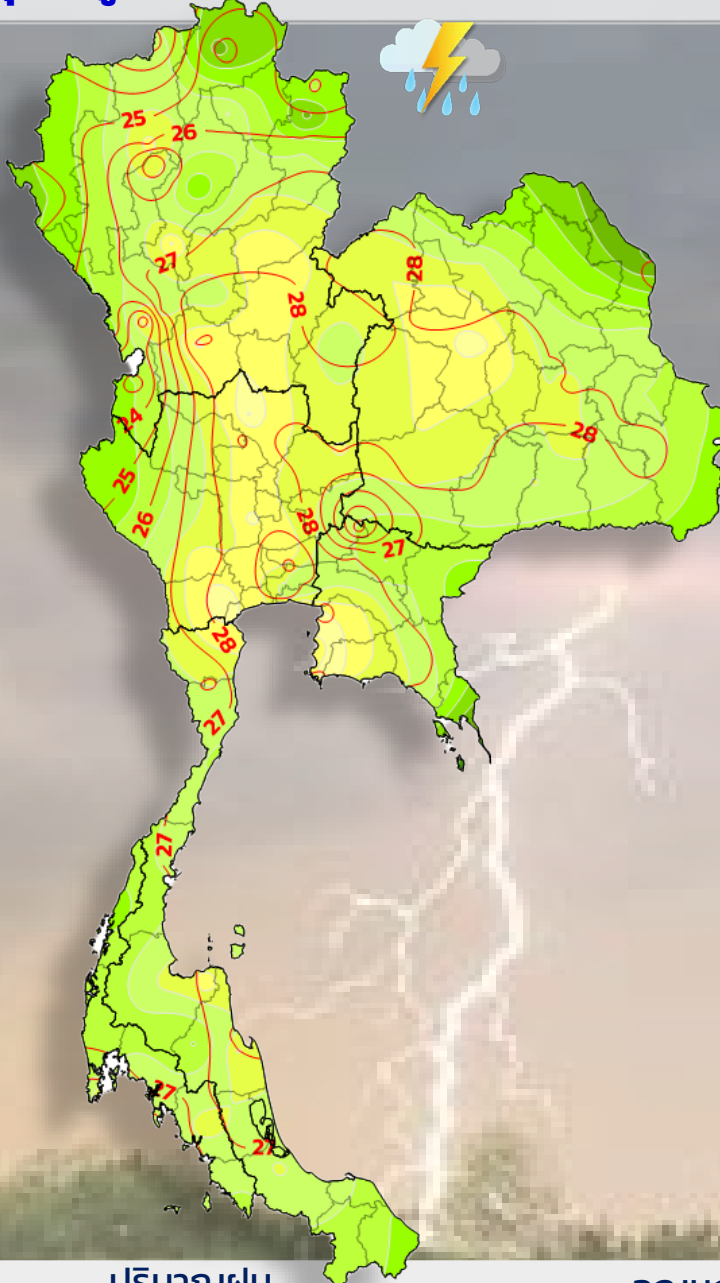


ระวัง โรคพืชที่เกิดจากเชื้อรา



ทำทางระบายน้ำรอบแปลงปลูก

คำหมาย
อุณหภูมิเฉลี่ย (°C) ; ฝนสะสม(มม.) 7 วัน



ภาคตะวันออกเฉียงเหนือ

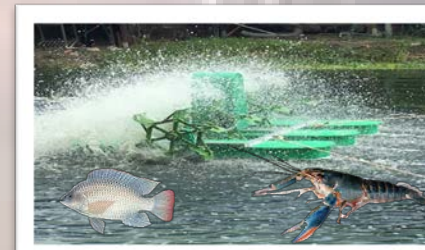
- ระวัง น้ำท่วมฉับพลัน น้ำป่าไหลหลาก
- สำรองทางระบายน้ำ ระวังน้ำท่วมขังแปลงปลูก
- อย่าปล่อยสัตว์เลี้ยงในที่โล่ง ขณะมีฝนฟ้าคะนอง



ระวัง อันตรายจากฝนตกหนักมาก



ระวัง ความชื้นสะสมในผลผลิต



เปิดเครื่องตีน้ำ หลังฝนตก



ระวัง สัตว์มีพิษที่มากับน้ำ

ภาคตะวันออก

- ไม่ควรปล่อยให้น้ำฝน ไหลลงบ่อโดยตรง
- ทำทางระบายน้ำออกจากแปลงปลูก
- พูกยัด/ค้ำยันกิ่งของไม้ผล ให้มั่นคงแข็งแรง

ภาคใต้

- ระวัง น้ำท่วมฉับพลัน น้ำป่าไหลหลาก
- ระวัง โรคพืชจากเชื้อรา ในพื้นที่ฝนตกชุก
- ระวัง สัตว์มีพิษที่หนีน้ำเข้ามาในโรงเรือน

	ภาคเหนือ		ภาคตะวันออกเฉียงเหนือ		ภาคกลาง		ภาคตะวันออก		ภาคใต้	
	ฝั่งตะวันออก	ฝั่งตะวันตก	ฝั่งตะวันออก	ฝั่งตะวันตก	ฝั่งตะวันออก	ฝั่งตะวันตก	ฝั่งตะวันออก	ฝั่งตะวันตก	ฝั่งตะวันออก	ฝั่งตะวันตก
	60-80% หนักถึงหนักมาก	60-80% หนักถึงหนักมาก	40-70% หนัก	60-70% หนัก	40-60% หนัก	60-70% หนัก	40-60% หนัก	60-70% หนัก	40-60% หนัก	60-70% หนัก
	22-27	28-35	22-26	28-35	23-27	31-36	23-28	29-35	22-27	28-35
	SW 10-20	SW 10-20	SW 10-20	SW 10-20	SW 15-35	SW 15-35	SW 15-35	SW 15-35	SW 15-35	SW 15-35
	85 - 95	80 - 90	75 - 85	80 - 90	80 - 90	70 - 80	70 - 80	75 - 85	75 - 85	75 - 85
	3 - 5	3 - 5	3 - 6	3 - 5	3 - 6	4 - 6	3 - 6	4 - 6	3 - 5	3 - 5





พยากรณ์อากาศเพื่อการเกษตร 7 วันข้างหน้า

ระหว่างวันที่ 30 มิถุนายน - 6 กรกฎาคม พ.ศ. 2568

ออกประกาศวันจันทร์ที่ 30 มิถุนายน พ.ศ. 2568

ฉบับที่ 78/2568

กระทรวงดิจิทัลเพื่อเศรษฐกิจและสังคม

การคาดหมายลักษณะอากาศ ในช่วงวันที่ 1 - 6 ก.ค. ประเทศไทยจะมีฝนเพิ่มขึ้น และมีฝนตกหนักบางแห่ง โดยมีฝนตกหนักมากบางพื้นที่ในภาคเหนือ และภาคตะวันออกเฉียงเหนือ เนื่องจากจะมีร่องมรสุมกำลังปานกลางถึงค่อนข้างแรงพาดผ่านภาคเหนือตอนบน ภาคตะวันออกเฉียงเหนือตอนบน และประเทศลาวตอนบน เข้าสู่หย่อมความกดอากาศต่ำบริเวณประเทศเวียดนามตอนบน ประกอบกับมรสุมตะวันตกเฉียงใต้กำลังปานกลางพัดปกคลุมทะเลอันดามัน ประเทศไทย และอ่าวไทย ในช่วงวันที่ 30 มิ.ย. - 2 ก.ค. คลื่นลมบริเวณทะเลอันดามันและอ่าวไทยมีกำลังปานกลาง โดยทะเลอันดามันตอนบนมีคลื่นสูงประมาณ 2 เมตร ส่วนทะเลอันดามันตอนล่างและอ่าวไทยตอนบนมีคลื่นสูง 1-2 เมตร บริเวณที่มีฝนฟ้าคะนองคลื่นสูงมากกว่า 2 เมตร ส่วนในช่วงวันที่ 3 - 6 ก.ค. คลื่นลมบริเวณทะเลอันดามันยังคงมีกำลังปานกลาง โดยมีคลื่นสูง 1 - 2 เมตร ส่วนอ่าวไทยมีคลื่นสูงประมาณ 1 เมตร บริเวณที่มีฝนฟ้าคะนองคลื่นสูงมากกว่า 2 เมตร

คำเตือน ในช่วงวันที่ 30 มิ.ย. - 6 ก.ค. 68 บริเวณประเทศไทยจะมีฝนตกหนักถึงหนักมากบางแห่ง เกษตรกรควรระวังอันตรายและป้องกันความเสียหายจากสภาวะดังกล่าว เกษตรกรบริเวณพื้นที่เสี่ยงภัยควรระวังอันตรายและป้องกันความเสียหายจากสภาวะน้ำท่วมฉับพลันและน้ำป่าไหลหลาก โดยควรทำทางระบายน้ำออกจากพื้นที่การเกษตรเพื่อไม่ให้น้ำท่วมขังในแปลงปลูก ส่วนชาวเรือและชาวประมงทั้งฝั่งอ่าวไทยและอันดามัน ควรเพิ่มความระมัดระวังในการเดินเรือและหลีกเลี่ยงการเดินเรือในบริเวณที่มีฝนฟ้าคะนอง ตลอดช่วง

คำแนะนำสำหรับการเกษตร

ภาค	พยากรณ์อากาศเพื่อการเกษตร 7 วันข้างหน้า และผลกระทบต่อพืช/สัตว์
เหนือ	<p>มีฝนฟ้าคะนองร้อยละ 60 - 80 ของพื้นที่ และมีฝนตกหนักบางแห่ง ตลอดช่วง โดยมีฝนตกหนักมากบางพื้นที่ในช่วงวันที่ 2 - 6 ก.ค. ลมตะวันตกเฉียงใต้ ความเร็ว 10 - 20 กม./ชม. อุณหภูมิต่ำสุด 22 - 27 องศาเซลเซียส อุณหภูมิสูงสุด 28 - 35 องศาเซลเซียส ความชื้นสัมพัทธ์ 85 - 95 % ความยาวนานแสงแดด 3 - 5 ชม.</p> <p>- ระยะนี้จะมีฝนตกหนักตลอดช่วง โดยในช่วงวันที่ 2 - 6 ก.ค. จะมีฝนตกหนักมากบางพื้นที่ ซึ่งอาจก่อให้เกิดน้ำท่วมฉับพลัน น้ำป่าไหลหลากได้ เกษตรกรควรระวังอันตรายและป้องกันความเสียหายจากสภาวะดังกล่าว รวมทั้งควรทำทางระบายน้ำออกจากแปลงปลูกเพื่อป้องกันน้ำท่วมขังโคนต้นพืชนาน ส่วนในบางพื้นที่ซึ่งมีฝนตกติดต่อกัน ทำให้ดินและอากาศมีความชื้นสูง เกษตรกรควรเตรียมการป้องกันโรคพืชที่เกิดจากเชื้อราและแบคทีเรีย เช่น โรคเน่าและ ในพืชตระกูลกะหล่ำและผักกาด อีกทั้งผลผลิตที่เก็บเกี่ยวมาแล้ว เกษตรกรควรระวังความชื้นสะสมที่ทำให้เกิดเชื้อราในโรงเก็บผลผลิตไว้ด้วย</p>
ตะวันออกเฉียงเหนือ	<p>มีฝนฟ้าคะนองร้อยละ 60 - 80 ของพื้นที่ และมีฝนตกหนักบางแห่ง ตลอดช่วง โดยมีฝนตกหนักมากบางพื้นที่ในช่วงวันที่ 2 - 6 ก.ค. ลมตะวันตกเฉียงใต้ ความเร็ว 10 - 20 กม./ชม. อุณหภูมิต่ำสุด 22 - 26 องศาเซลเซียส อุณหภูมิสูงสุด 28 - 35 องศาเซลเซียส ความชื้นสัมพัทธ์ 80 - 90 % ความยาวนานแสงแดด 3 - 5 ชม.</p> <p>- ระยะนี้จะมีฝนตกหนักตลอดช่วง โดยในช่วงวันที่ 2 - 6 ก.ค. จะมีฝนตกหนักมากบางพื้นที่ ซึ่งอาจก่อให้เกิดน้ำท่วมฉับพลัน น้ำป่าไหลหลากได้ โดยเฉพาะบริเวณพื้นที่ลุ่มและพื้นที่ลาดเชิงเขาใกล้ทางน้ำไหลผ่าน เกษตรกรควรดูแลทางระบายน้ำออกจากแปลงปลูกให้มีประสิทธิภาพ เพื่อป้องกันน้ำขังในพื้นที่การเกษตรนาน ส่วนผู้ที่เลี้ยงสัตว์ไม่ควรปล่อยให้สัตว์เลี้ยงอยู่ในที่ชื้นแฉะเป็นเวลานาน อีกทั้งหมั่นสำรวจหลังคาโรงเรือนอย่าให้มีรอยรั่วซึมและดูแลแผงก้ำบังฝนสาดให้อยู่ในสภาพใช้งานได้ตามปกติ เพื่อป้องกันสัตว์เลี้ยงเปียกชื้นหนาวเย็น จนอ่อนแอ และเป็นโรคได้ง่าย รวมถึงไม่ควรปล่อยให้สัตว์เลี้ยงอยู่ในที่โล่ง หรือใต้ต้นไม้ใหญ่เพื่อป้องกันอันตรายจากฟ้าผ่าในขณะที่มีฝนฟ้าคะนอง</p>
กลาง	<p>ในช่วงวันที่ 30 มิ.ย. - 1 ก.ค. มีฝนฟ้าคะนองร้อยละ 40 - 60 ของพื้นที่ และมีฝนตกหนักบางแห่ง ส่วนในช่วงวันที่ 2 - 6 ก.ค. มีฝนฟ้าคะนองร้อยละ 60 - 70 ของพื้นที่ และมีฝนตกหนักบางแห่ง ลมตะวันตกเฉียงใต้ ความเร็ว 10 - 20 กม./ชม. อุณหภูมิต่ำสุด 23 - 27 องศาเซลเซียส อุณหภูมิสูงสุด 31 - 36 องศาเซลเซียส ความชื้นสัมพัทธ์ 75 - 85 % ความยาวนานแสงแดด 3 - 6 ชม.</p> <p>- ระยะนี้จะมีฝนตกหนักบางแห่ง เกษตรกรควรระวังอันตรายและป้องกันความเสียหายจากสภาวะดังกล่าว โดยเฉพาะบริเวณพื้นที่ลุ่ม เกษตรกรควรทำทางระบายน้ำออกจากแปลงปลูกเพื่อป้องกันน้ำขังในพื้นที่การเกษตรนาน ส่วนในบางพื้นที่ซึ่งมีฝนตกติดต่อกัน ทำให้ดินและอากาศมีความชื้นสูง เกษตรกรควรเตรียมการป้องกันโรคพืชที่เกิดจากเชื้อราและแบคทีเรีย อีกทั้งผลผลิตที่เก็บเกี่ยวมาแล้ว เกษตรกรควรระวังความชื้นสะสมที่ทำให้เกิดเชื้อราในโรงเก็บผลผลิต ส่วนผู้ที่เลี้ยงสัตว์น้ำหลังจากฝนตกควรเปิดเครื่องตีน้ำเพื่อป้องกันน้ำแยกชั้นและเป็นการเติมออกซิเจนให้แก่ น้ำ สำหรับบางพื้นที่ที่มีฝนตกสม่ำเสมอและดินมีความชื้นเพียงพอ เกษตรกรที่ต้องการปลูกพืชรอบใหม่ ควรคลุกเมล็ดพันธุ์และขุบทอนพันธุ์ด้วยสารกำจัดเชื้อราก่อนปลูกเพื่อป้องกันโรคที่เกิดจากเชื้อรา</p>

<p>ตะวันออก</p>	<p>มีฝนฟ้าคะนองร้อยละ 60 - 70 ของพื้นที่ และมีฝนตกหนักบางแห่ง ตลอดช่วง ในช่วงวันที่ 30 มิ.ย. - 2 ก.ค. ลมตะวันตกเฉียงใต้ ความเร็ว 15 - 35 กม./ชม. ทะเลมีคลื่นสูง 1 - 2 เมตร บริเวณที่มีฝนฟ้าคะนองคลื่นสูงมากกว่า 2 เมตร ส่วนในช่วงวันที่ 3 - 6 ก.ค. ลมตะวันตกเฉียงใต้ ความเร็ว 15 - 30 กม./ชม. ทะเลมีคลื่นสูงประมาณ 1 เมตร บริเวณที่มีฝนฟ้าคะนองคลื่นสูงมากกว่า 2 เมตร อุณหภูมิต่ำสุด 23 - 28 องศาเซลเซียส อุณหภูมิสูงสุด 29 - 35 องศาเซลเซียส ความชื้นสัมพัทธ์ 80 - 90 % ความยาวนานแสงแดด 3 - 6 ชม.</p> <p>- ระยะนี้จะมีฝนตกหนักตลอดช่วง เกษตรกรควรระวังอันตรายและป้องกันความเสียหายจากสภาวะดังกล่าว ซึ่งอาจก่อให้เกิดน้ำท่วมฉับพลัน น้ำป่าไหลหลากได้ เกษตรกรควรทำทางระบายน้ำออกจากแปลงปลูกเพื่อป้องกันน้ำท่วมขังในแปลงปลูกนาน ทำให้รากพืชขาดอากาศต้นพืชตายได้ ส่วนชาวสวนผลไม้ควรสำรวจแล้วตัดอุปกรณ์ที่ผูกยึดและค้ำยันกิ่งลำต้นของไม้ผล ไม้ยืนต้นแข็งแรง รวมทั้งระวังและป้องกันโรคพืชที่เกิดจากเชื้อราในพืชไร่ ไม้ผล และพืชผัก เป็นต้น โดยดูแลแปลงปลูกให้โปร่ง อากาศถ่ายเทได้สะดวก เพื่อลดความชื้นสะสมในพื้นที่การเกษตร ส่วนผู้ที่เลี้ยงสัตว์น้ำไม่ควรปล่อยให้ฝนที่ตกบนดินไหลลงบ่อโดยตรงแต่ควรนำไปพักในบ่อพักก่อน แล้วค่อยปล่อยลงสู่บ่อเลี้ยงเพื่อป้องกันสัตว์น้ำปรับตัวไม่ทัน และหลังจากฝนตกควรเปิดเครื่องตีน้ำเพื่อป้องกันน้ำแยกชั้นและเป็นการเติมออกซิเจนให้น้ำ</p>
<p>ใต้</p>	<p><u>ฝั่งตะวันออก</u> มีฝนฟ้าคะนองร้อยละ 40 - 60 ของพื้นที่ตลอดช่วง และมีฝนตกหนักบางแห่ง ในช่วงวันที่ 30 มิ.ย. - 2 ก.ค. ลมตะวันตกเฉียงใต้ ความเร็ว 15 - 35 กม./ชม. ทะเลมีคลื่นสูงประมาณ 1 เมตร ห่างฝั่งคลื่นสูง 1 - 2 เมตร บริเวณที่มีฝนฟ้าคะนองคลื่นสูงมากกว่า 2 เมตร ส่วนในช่วงวันที่ 3 - 6 ก.ค. ลมตะวันตกเฉียงใต้ ความเร็ว 15 - 30 กม./ชม. ทะเลมีคลื่นสูงประมาณ 1 เมตร บริเวณที่มีฝนฟ้าคะนองคลื่นสูงมากกว่า 2 เมตร อุณหภูมิต่ำสุด 22 - 27 องศาเซลเซียส อุณหภูมิสูงสุด 29 - 36 องศาเซลเซียส ความชื้นสัมพัทธ์ 70 - 80 % ความยาวนานแสงแดด 4 - 6 ชม.</p> <p><u>ฝั่งตะวันตก</u> ในช่วงวันที่ 1 - 6 ก.ค. มีฝนฟ้าคะนองร้อยละ 60 - 70 ของพื้นที่ และมีฝนตกหนักบางแห่ง ในช่วงวันที่ 30 มิ.ย. - 2 ก.ค. ตั้งแต่จังหวัดภูเก็ต ขึ้นมา ลมตะวันตกเฉียงใต้ ความเร็ว 20 - 35 กม./ชม. ทะเลมีคลื่นสูงประมาณ 2 เมตร บริเวณฝนฟ้าคะนองคลื่นสูงมากกว่า 2 เมตร ตั้งแต่จังหวัดกระบี่ ลงไป ลมตะวันตกเฉียงใต้ ความเร็ว 15 - 35 กม./ชม. ทะเลมีคลื่นสูง 1 - 2 เมตร บริเวณฝนฟ้าคะนองคลื่นสูงมากกว่า 2 เมตร ส่วนในช่วงวันที่ 3 - 6 ก.ค. ลมตะวันตกเฉียงใต้ ความเร็ว 15 - 35 กม./ชม. ทะเลมีคลื่นสูง 1 - 2 เมตร บริเวณฝนฟ้าคะนองคลื่นสูงมากกว่า 2 เมตร อุณหภูมิต่ำสุด 22 - 27 องศาเซลเซียส อุณหภูมิสูงสุด 28 - 35 องศาเซลเซียส ความชื้นสัมพัทธ์ 75 - 85 % ความยาวนานแสงแดด 3 - 5 ชม.</p> <p>- ระยะนี้จะมีฝนตกหนักบางแห่ง ตลอดช่วง เกษตรกรควรระวังอันตรายและป้องกันความเสียหายจากสภาวะดังกล่าว ซึ่งอาจก่อให้เกิดน้ำท่วมฉับพลัน น้ำป่าไหลหลากได้ ส่วนในบางแห่งที่มีฝนตกติดต่อกัน ทำให้ดินและอากาศมีความชื้นสูง เกษตรกรควรเตรียมการป้องกันโรคพืชที่เกิดจากเชื้อรา เช่น โรครากเน่าโคนเน่าในไม้ผล โรคใบติดในทุเรียน โรครากขาว และโรคหนากาบริดยางในยางพารา โรคราสีชมพูในไม้ผลและยางพารา เป็นต้น สำหรับผู้ที่เลี้ยงสัตว์ควรหมั่นสังเกตบริเวณโรงเรือนเพราะอาจมี สัตว์มีพิษหรือศัตรูสัตว์ เช่น งู ตะขาบ และแมงป่อง เป็นต้น เขามาอาศัยหลบซ่อนในบริเวณโรงเรือนทำให้สัตว์เลี้ยงตื่นและอาจทำร้ายสัตว์เลี้ยงได้ หากพบควรรีบจัดการให้ออกไปจากโรงเรือน อนึ่ง ระยะนี้ บริเวณทะเลอันดามันจะมีคลื่นสูงประมาณ 2 เมตร บริเวณที่มีฝนฟ้าคะนองคลื่นสูงมากกว่า 2 เมตร ชาวเรือและชาวประมงควรเดินเรือด้วยความระมัดระวังและหลีกเลี่ยงบริเวณที่มีฝนฟ้าคะนอง ตลอดช่วง</p>

NT

ลักษณะอากาศในรอบ 7 วันที่ผ่านมา

ระหว่างวันที่ 23 - 29 มิถุนายน 2568 ร่องมรสุมพาดผ่านภาคเหนือตอนบนและประเทศลาวตอนบนเข้าสู่หย่อมความกดอากาศต่ำบริเวณประเทศเวียดนามตอนบน โดยเลื่อนลงมาพาดผ่านภาคเหนือและภาคตะวันออกเฉียงเหนือตอนบนในวันที่ 25 มิ.ย. 68 ก่อนจะเลื่อนขึ้นไปพาดผ่านประเทศเมียนมาตอนบนและประเทศลาวตอนบนในวันที่ 28 มิ.ย. 68 ประกอบกับมรสุมตะวันตกเฉียงใต้กำลังปานกลางพัดปกคลุมทะเลอันดามัน ประเทศไทย และอ่าวไทยตลอดสัปดาห์ ลักษณะดังกล่าวทำให้บริเวณประเทศไทยตอนบนมีฝนตกในหลายพื้นที่ที่ส่วนมากในระยะกลางและปลายสัปดาห์ ส่วนภาคใต้มีฝนตกหนาแน่นในระยะต้นและปลายสัปดาห์โดยเฉพาะทางฝั่งตะวันตกของภาค

ภาคเหนือ มีฝนร้อยละ 70-95 ของพื้นที่ เว้นแต่ช่วงวันที่ 24 - 25 และวันที่ 29 มิ.ย. 68 มีฝนร้อยละ 45-55 ของพื้นที่ โดยมีฝนหนักบางพื้นที่ในระยะต้นและกลางสัปดาห์ และมีฝนหนักมากบางแห่งในช่วงวันที่ 26 - 27 มิ.ย. 68 นอกจากนี้มีรายงานน้ำท่วมบริเวณจังหวัดเชียงราย ในวันที่ 23 และ 27 มิ.ย. 68 จังหวัดน่าน ในวันที่ 27 มิ.ย. 68 **ภาคตะวันออกเฉียงเหนือ** มีฝนร้อยละ 30-45 ของพื้นที่ในระยะต้นและปลายสัปดาห์ ส่วนในระยะกลางสัปดาห์มีฝนร้อยละ 65-90 ของพื้นที่ โดยมีฝนหนักบางพื้นที่เกือบตลอดสัปดาห์ กับมีฝนหนักมากบางแห่งในช่วงวันที่ 26 - 27 มิ.ย. 68 นอกจากนี้มีรายงานน้ำท่วมบริเวณจังหวัดหนองคาย ในวันที่ 23 มิ.ย. 68 และจังหวัดอุดรธานี ในวันที่ 27 มิ.ย. 68 **ภาคกลาง** มีฝนร้อยละ 40-55 ของพื้นที่ในระยะต้นสัปดาห์ จากนั้นมีฝนเพิ่มขึ้นอยู่ใน

เกณฑ์มากกว่าร้อยละ 65 ของพื้นที่ โดยมีฝนหนักบางพื้นที่ในระยะกลางและวันสุดท้ายของสัปดาห์ ภาคตะวันออก มีฝนร้อยละ 50-85 ของพื้นที่ ก็มีฝนหนักบางพื้นที่เกือบตลอดสัปดาห์ ภาคใต้ฝั่งตะวันออก มีฝนร้อยละ 60-95 ของพื้นที่ในระยะต้นสัปดาห์ และวันที่ 27 มิ.ย. 68 ส่วนวันอื่นๆ มีฝนร้อยละ 25-55 ของพื้นที่ โดยมีฝนหนักบางแห่งเกือบตลอดสัปดาห์ นอกจากนี้มีรายงานลมกระโชกแรงบริเวณจังหวัดยะลา พัทลุง ในช่วงวันที่ 23 - 24 มิ.ย. 68 และสุราษฎร์ธานี ในวันที่ 23 มิ.ย. 68 จังหวัดนครศรีธรรมราช ในวันที่ 24 มิ.ย. 68 ภาคใต้ฝั่งตะวันตก มีฝนมากกว่าร้อยละ 75 ของพื้นที่ในระยะต้นและปลายสัปดาห์ ส่วนในระยะกลางสัปดาห์มีฝนร้อยละ 10-35 ของพื้นที่ โดยมีฝนหนักบางแห่งในระยะต้นสัปดาห์และช่วงวันที่ 26 - 27 มิ.ย. 68 นอกจากนี้มีรายงานน้ำท่วมบริเวณจังหวัดสตูล ในช่วงวันที่ 23 - 24 มิ.ย. 68

ในช่วงสัปดาห์ที่ผ่านมา มีรายงานฝนตกหนักมากบริเวณจังหวัดเชียงราย น่าน อุดรธานี และสุรินทร์ ส่วนบริเวณจังหวัดที่มีฝนตกหนัก ได้แก่ อุดรดิตถ์ ตาก สุโขทัย พิษณุโลก กำแพงเพชร พิจิตร เลย หนองคาย หนองบัวลำภู สกลนคร นครพนม มุกดาหาร กาฬสินธุ์ ร้อยเอ็ด มหาสารคาม ขอนแก่น ชัยภูมิ นครราชสีมา บุรีรัมย์ ศรีสะเกษ อุบลราชธานี อำนาจเจริญ ยโสธร นครสวรรค์ อุทัยธานี ชัยนาท ลพบุรี กรุงเทพมหานคร สมุทรปราการ นครนายก ปราจีนบุรี สระแก้ว ฉะเชิงเทรา จันทบุรี ตราด สุราษฎร์ธานี นครศรีธรรมราช ปัตตานี ยะลา ระนอง พังงา กระบี่ และตรัง

สำหรับบริเวณที่มีฝนตกหนักและหนักมากที่สุดตามภาคต่างๆ และกรุงเทพมหานคร มีดังนี้

ภาคเหนือ	163.5	มม.	ที่	อ.บ่อเกลือ	จ.น่าน	เมื่อวันที่	27	มิ.ย.	68
ภาคตะวันออกเฉียงเหนือ	103.3	มม.	ที่	อ.เมืองบึงกาฬ	จ.บึงกาฬ	เมื่อวันที่	26	มิ.ย.	68
ภาคกลาง	85.6	มม.	ที่	โรงเรียนบ้านวังทอง อ.ลำสนธิ	จ.ลพบุรี	เมื่อวันที่	26	มิ.ย.	68
ภาคตะวันออก	87.2	มม.	ที่	อ.เมืองสระแก้ว	จ.สระแก้ว	เมื่อวันที่	27	มิ.ย.	68
ภาคใต้	60.4	มม.	ที่	อ.สายบุรี	จ.ปัตตานี	เมื่อวันที่	28	มิ.ย.	68
กรุงเทพมหานคร	53.3	มม.	ที่	หมู่บ้านทุ่งเศรษฐี	เขตประเวศ	เมื่อวันที่	27	มิ.ย.	68

หมายเหตุ

เกณฑ์ปริมาณฝน	ฝนเล็กน้อย	ฝนปานกลาง	ฝนหนัก	ฝนหนักมาก
ปริมาณฝนที่วัดได้ (มิลลิเมตร)	0.1-10.0	10.1-35.0	35.1- 90.0	มากกว่า 90.0

สอดคล้อง สำนัอุตุนิยมวิทยา, กษ. หมายถึง กลุ่มงานอากาศเกษตร

ส่วนอุตุนิยมวิทยาเกษตร
กองพัฒนาอุตุนิยมวิทยา