



# คำทำนายอากาศเพื่อการเกษตรราย 3 เดือน ระหว่างเดือน พฤษภาคม - กรกฎาคม พ.ศ. 2569

กระทรวงดิจิทัลเพื่อเศรษฐกิจและสังคม

ฉบับที่ 5/2569

## คำทำนายลักษณะอากาศ

**1. ในระยะ 3 เดือนนี้** คาดว่า ปริมาณฝนรวมบริเวณประเทศไทยส่วนใหญ่จะต่ำกว่าค่าปกติประมาณร้อยละ 10 ยกเว้น ภาคกลาง ภาคตะวันออก รวมทั้งกรุงเทพมหานครและปริมณฑลจะมีปริมาณฝนต่ำกว่าค่าปกติประมาณร้อยละ 20 ส่วนภาคใต้ฝั่งตะวันตกจะมีปริมาณฝนใกล้เคียงกับค่าปกติ โดยภาคเหนือจะมีปริมาณฝนรวมประมาณ 400 - 500 มิลลิเมตร (ค่าปกติ 515 มม.) ภาคตะวันออกเฉียงเหนือประมาณ 520 - 620 มิลลิเมตร (ค่าปกติ 631 มม.) ภาคกลางประมาณ 330 - 380 มิลลิเมตร (ค่าปกติ 432 มม.) กรุงเทพมหานครและปริมณฑล ประมาณ 420 - 520 มิลลิเมตร (ค่าปกติ 586 มม.) ภาคตะวันออก ประมาณ 550 - 650 มิลลิเมตร (ค่าปกติ 750 มม.) ภาคใต้ฝั่งตะวันออก ประมาณ 300 - 350 มิลลิเมตร (ค่าปกติ 371 มม.) และภาคใต้ฝั่งตะวันตก ประมาณ 950 - 1,050 มิลลิเมตร (ค่าปกติ 994 มม.)

สำหรับอุณหภูมิสูงสุดเฉลี่ยและอุณหภูมิต่ำสุดเฉลี่ยของทั้งประเทศจะสูงกว่าค่าปกติประมาณ 0.5 - 1 องศาเซลเซียส โดยจะมีอุณหภูมิสูงสุดเฉลี่ยบริเวณประเทศไทยตอนบน 34 - 36 องศาเซลเซียส (ค่าปกติ 33.9 องศาเซลเซียส) ในขณะที่ อุณหภูมิสูงสุดเฉลี่ยบริเวณภาคใต้ 33 - 35 องศาเซลเซียส (ค่าปกติ 32.8 องศาเซลเซียส) ส่วนอุณหภูมิต่ำสุดเฉลี่ยบริเวณประเทศไทยประมาณ 25 - 27 องศาเซลเซียส (ค่าปกติ 24.9 องศาเซลเซียส)

**2. เดือนพฤษภาคม** ปริมาณฝนรวมบริเวณประเทศไทยส่วนใหญ่จะต่ำกว่าค่าปกติประมาณร้อยละ 10 ส่วนภาคกลาง ภาคตะวันออก รวมทั้งกรุงเทพมหานครและปริมณฑลจะต่ำกว่าค่าปกติประมาณร้อยละ 30 โดยจะมีปริมาณฝนรวมตามภาคต่างๆ ดังนี้ ภาคเหนือประมาณ 140 - 180 มม. ภาคตะวันออกเฉียงเหนือประมาณ 150 - 190 มม. ภาคกลางประมาณ 80 - 110 มม. ภาคตะวันออกประมาณ 120 - 160 มม. กรุงเทพมหานครและปริมณฑลประมาณ 120 - 160 มม. ภาคใต้ฝั่งตะวันออก 90 - 130 มม. ภาคใต้ฝั่งตะวันตกประมาณ 250 - 290 มม.

อุณหภูมิเฉลี่ยของประเทศไทยส่วนใหญ่จะสูงกว่าค่าปกติประมาณ 0.5 - 1 องศาเซลเซียส โดยประเทศไทยตอนบนจะมีอุณหภูมิสูงสุดเฉลี่ย 34 - 36 องศาเซลเซียส และอุณหภูมิต่ำสุดเฉลี่ย 25 - 27 องศาเซลเซียส ส่วนภาคใต้จะมีอุณหภูมิสูงสุดเฉลี่ย 33 - 35 องศาเซลเซียส และอุณหภูมิต่ำสุดเฉลี่ย 24 - 26 องศาเซลเซียส

**3. เดือนมิถุนายน** ปริมาณฝนรวมประเทศไทยส่วนใหญ่จะต่ำกว่าค่าปกติประมาณร้อยละ 10 โดยจะมีปริมาณฝนรวมตามภาคต่างๆ ดังนี้ ภาคเหนือประมาณ 120 - 160 มม. ภาคตะวันออกเฉียงเหนือประมาณ 160 - 200 มม. ภาคกลางประมาณ 100 - 140 มม. ภาคตะวันออกประมาณ 200 - 250 มม. กรุงเทพมหานครและปริมณฑลประมาณ 150 - 190 มม. ภาคใต้ฝั่งตะวันออก 90 - 120 มม. ภาคใต้ฝั่งตะวันตกประมาณ 280 - 320 มม.

อุณหภูมิเฉลี่ยของประเทศไทยส่วนใหญ่จะสูงกว่าค่าปกติประมาณ 0.5 - 1 องศาเซลเซียส โดยประเทศไทยตอนบนจะมีอุณหภูมิสูงสุดเฉลี่ย 33 - 35 องศาเซลเซียส และอุณหภูมิต่ำสุดเฉลี่ย 25

- 27 องศาเซลเซียส ส่วนภาคใต้จะมีอุณหภูมิสูงสุดเฉลี่ย 33 - 35 องศาเซลเซียส และอุณหภูมิต่ำสุดเฉลี่ย 24 - 26 องศาเซลเซียส

**4. เดือนกรกฎาคม** ปริมาณฝนรวมประเทศไทยส่วนใหญ่จะต่ำกว่าค่าปกติประมาณร้อยละ 10 ยกเว้นภาคเหนือจะมีปริมาณฝนรวมใกล้เคียงกับค่าปกติ ส่วนภาคตะวันออกเฉียงเหนือจะมีปริมาณฝนรวมสูงกว่าค่าปกติประมาณร้อยละ 10 โดยจะมีปริมาณฝนรวมตามภาคต่างๆ ดังนี้ ภาคเหนือประมาณ 170 - 210 มม. ภาคตะวันออกเฉียงเหนือประมาณ 250 - 300 มม. ภาคกลางประมาณ 120 - 160 มม. ภาคตะวันออกประมาณ 240 - 280 มม. กรุงเทพมหานครและปริมณฑลประมาณ 150 - 190 มม. ภาคใต้ฝั่งตะวันออก 90 - 120 มม. ภาคใต้ฝั่งตะวันตกประมาณ 320 - 370 มม.

อุณหภูมิเฉลี่ยของประเทศไทยส่วนใหญ่จะใกล้เคียงกับค่าปกติ โดยประเทศไทยตอนบนจะมีอุณหภูมิสูงสุดเฉลี่ย 32 - 34 องศาเซลเซียส และอุณหภูมิต่ำสุดเฉลี่ย 25 - 27 องศาเซลเซียส ส่วนภาคใต้จะมีอุณหภูมิสูงสุดเฉลี่ย 32 - 34 องศาเซลเซียส และอุณหภูมิต่ำสุดเฉลี่ย 24 - 26 องศาเซลเซียส

### ลักษณะอากาศทั่วไปของประเทศไทยในช่วง 3 เดือนนี้ (เป็นลักษณะทางสถิติของประเทศไทย)

**เดือนพฤษภาคม** เป็นช่วงเปลี่ยนจากฤดูร้อนเป็นฤดูฝน ปกติสภาวะอากาศในระยะครึ่งแรกของเดือนจะยังคงมีอากาศร้อนอบอ้าวทั่วไป และมักเกิดพายุฝนฟ้าคะนองหรือพายุฤดูร้อนได้บ่อยครั้ง และในบางครั้งอาจมีลูกเห็บตกได้ด้วย จากอิทธิพลของความกดอากาศต่ำเนื่องจากความร้อน ส่วนระยะครึ่งหลังของเดือน ซึ่งเริ่มเข้าสู่ฤดูฝน อุณหภูมิจะลดลงและมีฝนตกชุกเพิ่มมากขึ้น โดยลมที่พัดปกคลุมประเทศไทยเริ่มเปลี่ยนเป็นลมมรสุมตะวันตกเฉียงใต้ ส่วนร่องความกดอากาศต่ำที่พาดผ่านประเทศมาเลเซียได้เลื่อนขึ้นมาพาดผ่านภาคใต้และภาคกลางของประเทศไทยตามลำดับ นอกจากนี้อาจมีพายุไซโคลนก่อตัวในทะเลอันดามันหรืออ่าวเบงกอลแล้วเคลื่อนเข้ามาใกล้หรือเข้าสู่ทางด้านตะวันตกของประเทศไทยได้

**เดือนมิถุนายน** ปกติแล้วจะมีฝนตกชุกในระยะครึ่งแรกของเดือน จากอิทธิพลของมรสุมตะวันตกเฉียงใต้ที่พัดปกคลุมประเทศไทย กับร่องความกดอากาศต่ำที่พาดผ่านบริเวณตอนกลางของประเทศไทย จากนั้นฝนจะลดลงและอาจเกิดสภาวะฝนทิ้งช่วงขึ้นได้ประมาณ 1-2 สัปดาห์ โดยเฉพาะบริเวณประเทศไทยตอนบน เนื่องจากร่องความกดอากาศต่ำได้เคลื่อนขึ้นไปพาดผ่านทางตอนใต้ของประเทศจีน ประกอบกับมรสุมตะวันตกเฉียงใต้ที่พัดปกคลุมประเทศไทยมีกำลังอ่อนลง นอกจากนี้ อาจมีพายุหมุนเขตร้อนจากมหาสมุทรแปซิฟิก หรือทะเลจีนใต้เคลื่อนเข้ามาใกล้หรือสู่ประเทศไทยได้ โดยเฉพาะทางด้านตะวันออกของประเทศ

**เดือนกรกฎาคม** ระยะครึ่งแรกของเดือน มักจะมีฝนทิ้งช่วงต่อเนื่องจากปลายเดือนมิถุนายน เนื่องจากร่องความกดอากาศต่ำยังคงพาดผ่านอยู่บริเวณประเทศจีนตอนใต้และมรสุมตะวันตกเฉียงใต้ที่พัดปกคลุมประเทศไทยส่วนมากมีกำลังอ่อน ทำให้หลายพื้นที่มีฝนตกน้อยหรือไม่มีฝนตกเลยติดต่อกันหลายวัน ส่วนระยะครึ่งหลังของเดือน จะมีฝนตกชุกมากขึ้น จากอิทธิพลของร่องความกดอากาศต่ำที่เลื่อนกลับลงมาพาดผ่านประเทศไทยตอนบนอีกครั้ง ประกอบกับมรสุมตะวันตกเฉียงใต้ที่พัดปกคลุมประเทศไทยมีกำลังแรงขึ้นเป็นระยะๆ และอาจมีพายุหมุนเขตร้อนเคลื่อนที่เข้ามาใกล้หรือเข้าสู่ประเทศไทยได้ตลอดแนวด้านตะวันออกของประเทศ

## ข้อควรระวัง

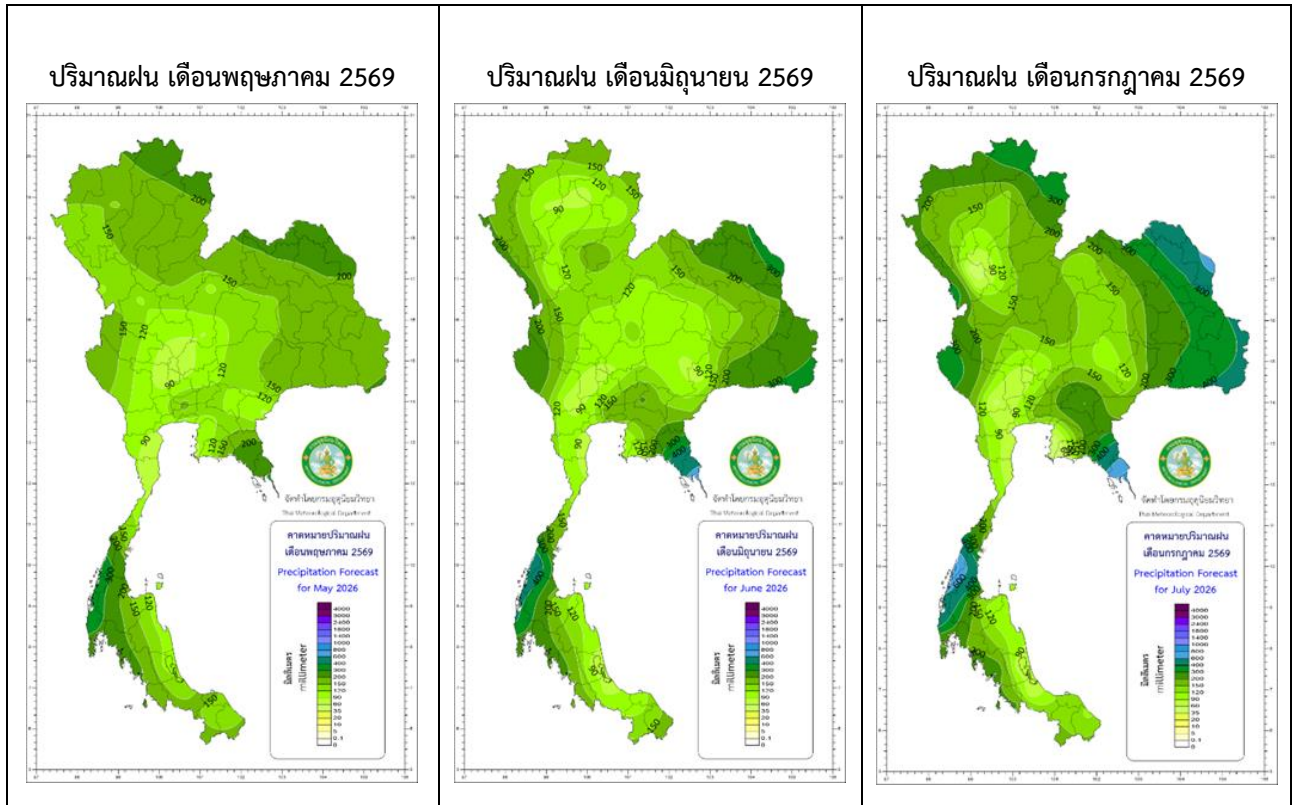
**ช่วงเดือนพฤษภาคม** อาจจะมีหย่อมความกดอากาศต่ำก่อตัวขึ้นบริเวณทะเลอันดามัน ซึ่งอาจทวีกำลังแรงขึ้นเป็นพายุดีเปรสชันหรือพายุไซโคลน และเคลื่อนตัวเข้าใกล้ด้านตะวันตกของประเทศไทย ซึ่งจะทำให้บริเวณด้านตะวันตก ของทั้งภาคเหนือและภาคกลาง รวมทั้งภาคใต้จะมีฝนเพิ่มมากขึ้น

**ช่วงเดือนมิถุนายนและกรกฎาคม** มักจะมีพายุหมุนเขตร้อนก่อตัวในมหาสมุทรแปซิฟิกเหนือด้านตะวันตก และเคลื่อนตัวผ่านประเทศฟิลิปปินส์ลงสู่ทะเลจีนใต้ ส่งผลให้มรสุมตะวันตกเฉียงใต้ที่พัดปกคลุมประเทศไทยและอ่าวไทย มีกำลังแรงขึ้น ทำให้ประเทศไทยมีฝนตกเพิ่มขึ้น โดยเฉพาะบริเวณชายฝั่งภาคตะวันออกและภาคใต้ฝั่งตะวันตก

**ช่วงกลางเดือนมิถุนายนถึงกลางเดือนกรกฎาคม** มักจะเกิดสภาวะฝนทิ้งช่วง โดยปริมาณและการกระจายของฝน จะลดลงอย่างมาก และอาจก่อให้เกิดการขาดแคลนน้ำด้านการเกษตรในหลายพื้นที่ โดยเฉพาะพื้นที่แล้งซ้ำซากนอกเขตชลประทาน

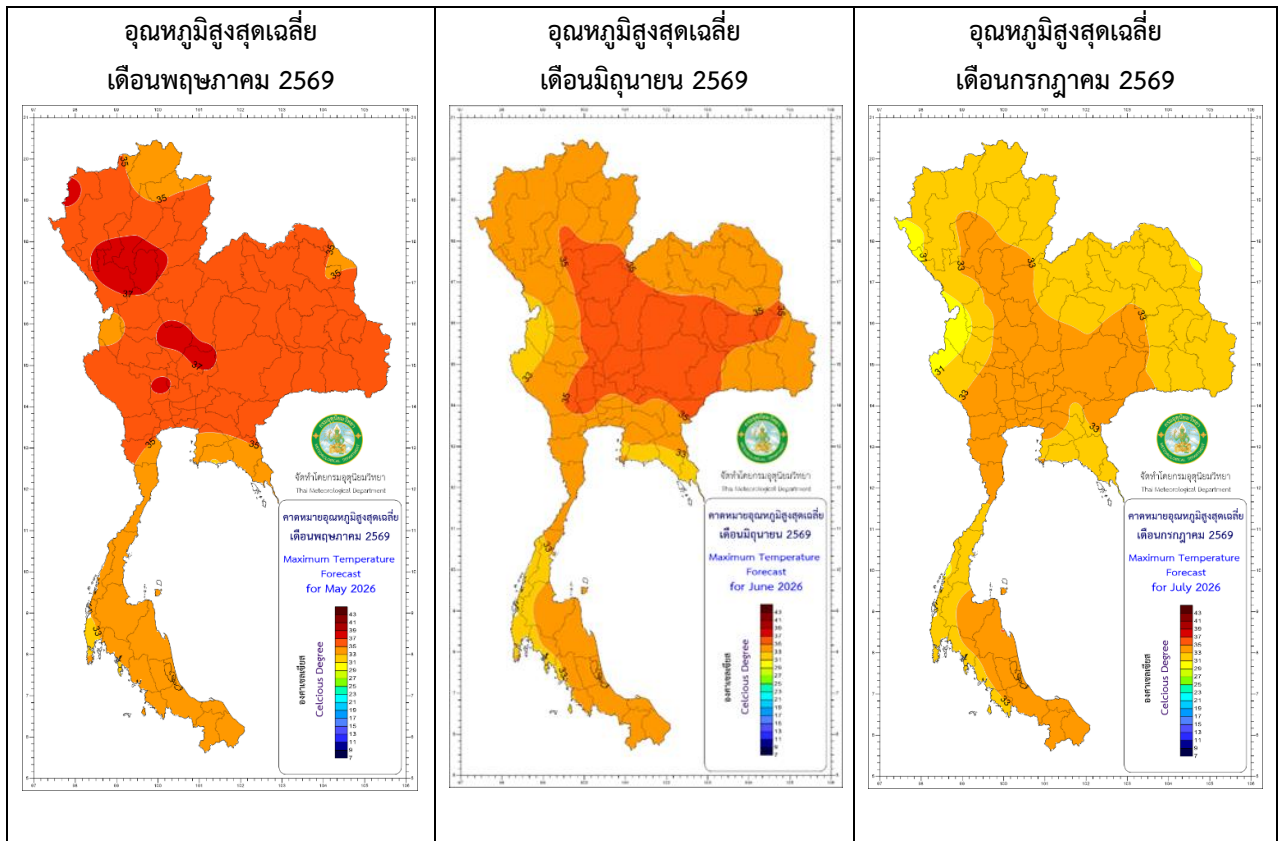
เกษตรกรควรระวังอันตรายและป้องกันความเสียหายจากสภาวะดังกล่าว โดยติดตามข่าวพยากรณ์อากาศ พยากรณ์อากาศเกษตร และประกาศกรมอุตุนิยมวิทยา จากกรมอุตุนิยมวิทยาอย่างใกล้ชิด

**คาดหมายปริมาณฝน(มิลลิเมตร)**



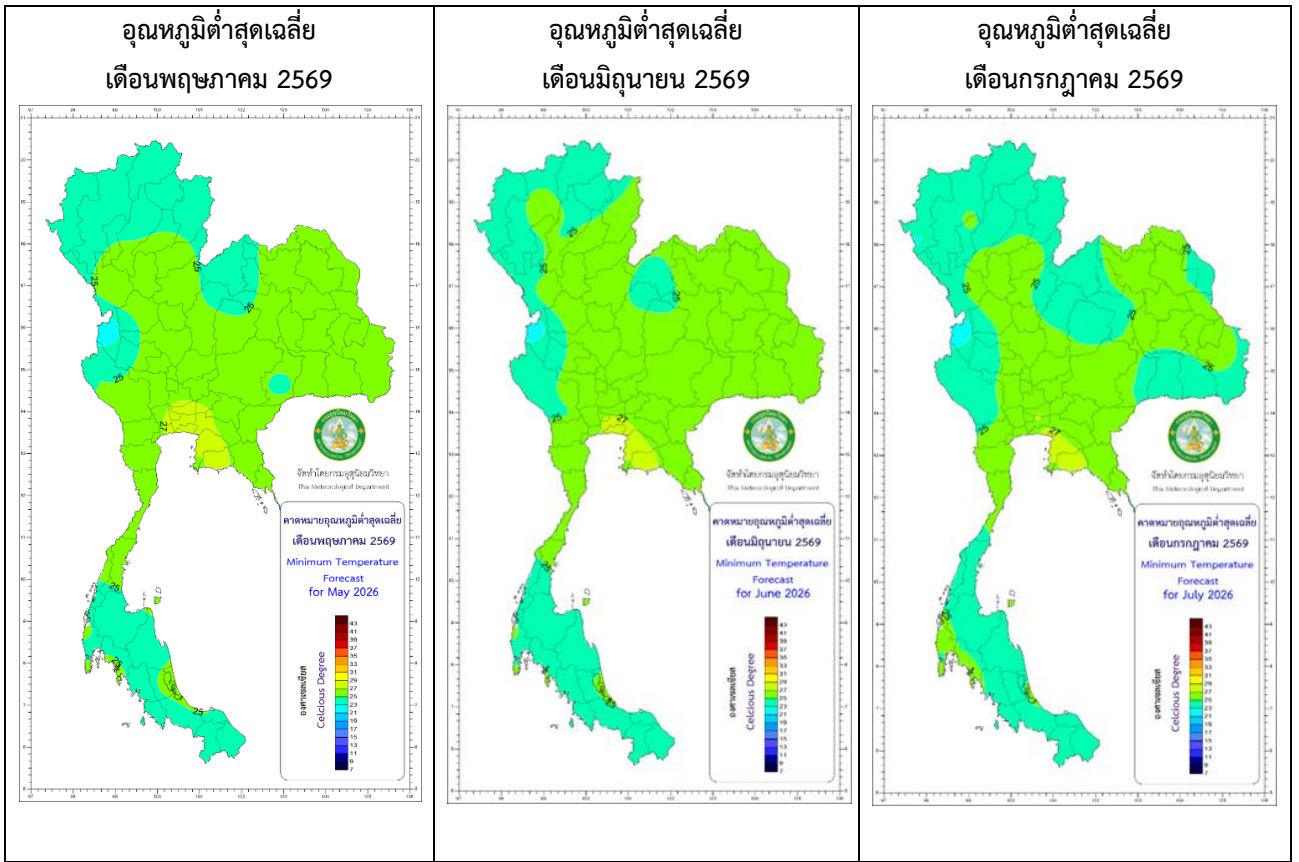
ที่มา:ศูนย์ภูมิอากาศ กองพัฒนาอุตุนิยมวิทยา กรมอุตุนิยมวิทยา

**คาดหมายอุณหภูมิสูงสุดเฉลี่ย(องศาเซลเซียส)**



ที่มา:ศูนย์ภูมิอากาศ กองพัฒนาอุตุนิยมวิทยา กรมอุตุนิยมวิทยา

คาดการณ์อุณหภูมิต่ำสุดเฉลี่ย(องศาเซลเซียส)



ที่มา:ศูนย์ภูมิอากาศ กองพัฒนาอุตุนิยมวิทยา กรมอุตุนิยมวิทยา

คาดหมายอุณหภูมิสูงสุดเฉลี่ย อุณหภูมิต่ำสุดเฉลี่ย จำนวนชั่วโมงที่มีแสงแดด ปริมาณน้ำระเหย  
ปริมาณฝน และจำนวนวันฝนตก

ภาค		พฤษภาคม	มิถุนายน	กรกฎาคม
เหนือ	อุณหภูมิสูงสุดเฉลี่ย (°ซ.)	35-37	33-35	32-34
	อุณหภูมิต่ำสุดเฉลี่ย (°ซ.)	24-26	24-26	24-26
	จำนวนชั่วโมงที่มีแสงแดด (ชม./วัน)	5-8	4-6	3-5
	ปริมาณน้ำระเหย (มม./วัน)	4-6	4-6	3-5
	ปริมาณฝน (มม.)	140-180	120-160	170-210
	จำนวนวันฝนตก (วัน)	13-15	16-18	19-21
ตะวันออกเฉียงเหนือ	อุณหภูมิสูงสุดเฉลี่ย (°ซ.)	35-37	34-36	32-34
	อุณหภูมิต่ำสุดเฉลี่ย (°ซ.)	24-26	25-27	24-26
	จำนวนชั่วโมงที่มีแสงแดด (ชม./วัน)	5-8	4-7	3-6
	ปริมาณน้ำระเหย (มม./วัน)	4-6	4-6	3-6
	ปริมาณฝน (มม.)	150-190	160-200	250-300
	จำนวนวันฝนตก (วัน)	13-15	15-17	17-19
กลาง	อุณหภูมิสูงสุดเฉลี่ย (°ซ.)	36-38	34-36	33-35
	อุณหภูมิต่ำสุดเฉลี่ย (°ซ.)	25-27	25-27	24-26
	จำนวนชั่วโมงที่มีแสงแดด (ชม./วัน)	6-8	5-7	4-6
	ปริมาณน้ำระเหย (มม./วัน)	5-6	4-5	4-6
	ปริมาณฝน (มม.)	80-110	100-140	120-160
	จำนวนวันฝนตก (วัน)	12-14	13-15	16-18
ตะวันออกเฉียงใต้	อุณหภูมิสูงสุดเฉลี่ย (°ซ.)	33-35	32-34	32-34
	อุณหภูมิต่ำสุดเฉลี่ย (°ซ.)	26-28	25-27	25-27
	จำนวนชั่วโมงที่มีแสงแดด (ชม./วัน)	4-6	3-5	3-5
	ปริมาณน้ำระเหย (มม./วัน)	3-5	3-5	3-5
	ปริมาณฝน (มม.)	120-160	200-250	240-280
	จำนวนวันฝนตก (วัน)	13-15	15-17	16-18

คาดหมายอุณหภูมิสูงสุดเฉลี่ย อุณหภูมิต่ำสุดเฉลี่ย จำนวนชั่วโมงที่มีแสงแดด ปริมาณน้ำระเหย  
ปริมาณฝน และจำนวนวันฝนตก

ภาค		พฤษภาคม	มิถุนายน	กรกฎาคม
ภาคใต้ฝั่งตะวันออก	อุณหภูมิสูงสุดเฉลี่ย (°ซ.)	33-35	33-35	33-35
	อุณหภูมิต่ำสุดเฉลี่ย (°ซ.)	24-26	24-26	24-26
	จำนวนชั่วโมงที่มีแสงแดด (ชม./วัน)	5-7	4-6	3-6
	ปริมาณน้ำระเหย (มม./วัน)	4-5	3-4	3-5
	ปริมาณฝน (มม.)	90-130	90-120	90-120
	จำนวนวันฝนตก (วัน)	12-14	12-14	13-15
ภาคใต้ฝั่งตะวันตก	อุณหภูมิสูงสุดเฉลี่ย (°ซ.)	32-34	31-33	31-33
	อุณหภูมิต่ำสุดเฉลี่ย (°ซ.)	24-26	24-26	24-26
	จำนวนชั่วโมงที่มีแสงแดด (ชม./วัน)	5-7	3-5	3-5
	ปริมาณน้ำระเหย (มม./วัน)	4-5	3-5	3-5
	ปริมาณฝน (มม.)	250-290	280-330	320-370
	จำนวนวันฝนตก (วัน)	18-20	18-20	19-21

## ผลกระทบต่อเกษตรกร

### ประเทศไทยตอนบน (ภาคเหนือ ภาคตะวันออกเฉียงเหนือ ภาคกลาง และภาคตะวันออก)

**เดือนพฤษภาคม** เป็นช่วงเปลี่ยนจากฤดูร้อนเข้าสู่ฤดูฝน อากาศจะร้อนอบอ้าวโดยเฉพาะในช่วงครึ่งแรกของเดือน ลมที่พัดจะเป็นลมใต้ ปริมาณและการกระจายของฝนมีน้อย สภาพอากาศจะแห้ง อนึ่ง บางช่วงจะมีพายุฤดูร้อน โดยมีลักษณะฝนฟ้าคะนอง ลมกระโชกแรง และลูกเห็บตกบางพื้นที่ ส่วนในระยะครึ่งหลังของเดือนปริมาณและการกระจายของฝนจะเพิ่มขึ้นและเข้าสู่ฤดูฝน ลมที่พัดจะเป็นลมตะวันตกเฉียงใต้ ปริมาณและการกระจายของฝนจะเพิ่มขึ้นกว่าช่วงที่ผ่านมา สภาพอากาศจะชุ่มชื้นขึ้น อนึ่ง บางช่วงจะมีฝนฟ้าคะนอง ลมกระโชกแรง และลูกเห็บตกบางพื้นที่

ในบางช่วงอาจมีพายุฤดูร้อน โดยมีลักษณะฝนฟ้าคะนอง ลมกระโชกแรง และลูกเห็บตก เกษตรกรควรระวังอันตรายและป้องกันความเสียหายจากสภาวะดังกล่าว โดยหลีกเลี่ยงการอยู่กลางแจ้งและปล่อยให้สัตว์เลี้ยงอยู่ในที่โล่งขณะฝนฟ้าคะนอง รวมทั้งไม่ควรเข้าใกล้สิ่งปลูกสร้างที่ไม่แข็งแรง ต้นไม้ใหญ่ และป้ายโฆษณาต่างๆขณะลมแรง ส่วนชาวสวนผลไม้ควรผูกยึดและค้ำยันกิ่งและลำต้นของไม้ผลให้มั่นคงแข็งแรง เพื่อป้องกันกิ่งฉีกหัก และต้นโค่นล้ม เมื่อมีลมแรง รวมทั้ง เกษตรกรควรดูแลซ่อมแซมโรงเรือนเลี้ยงสัตว์ให้มั่นคงแข็งแรง เพื่อป้องกันโรงเรือนเสียหายเมื่อมีลมแรง

เดือนนี้อากาศแปรปรวน โดยมีอากาศร้อนสลับกับมีฝนตกในบางวัน เกษตรกรควรรักษาสุขภาพให้แข็งแรง เพื่อป้องกันการเจ็บป่วย ส่วนผู้ที่เลี้ยงสัตว์ควรควบคุมอุณหภูมิภายในโรงเรือนอย่าให้เปลี่ยนแปลงรวดเร็ว เพื่อป้องกันสัตว์เลี้ยงปรับตัวไม่ทัน อ่อนแอ และเป็นโรคได้ง่าย ส่วนผู้ที่เลี้ยงสัตว์น้ำในบ่อเลี้ยงไม่ควรปล่อยให้ น้ำที่ตกบนดินไหลลงบ่อโดยตรง เพราะจะทำให้สภาพน้ำเปลี่ยน สัตว์น้ำปรับตัวไม่ทัน อ่อนแอและเป็นโรคได้ง่าย แต่ควรเก็บน้ำในบ่อพักก่อนแล้วค่อยปล่อยลงสู่อบเลี้ยงในภายหลัง ส่วนผู้ที่เลี้ยงสัตว์ควรดูแลหลังคาโรงเรือนและแผงกำบังฝนสาตอย่าให้รั่วซึม เพื่อป้องกันสัตว์เลี้ยงเปียกฝน รวมทั้งดูแลพื้นคอกไม่ให้ชื้นแฉะ ป้องกันสัตว์เลี้ยงเปียกชื้น หนาวเย็น อ่อนแอ และเป็นโรคได้ง่าย อนึ่ง เกษตรกรที่ต้องการปลูกพืชในช่วงฤดูฝนนี้ควรเตรียมดินและแปลงปลูกเอาไว้ให้พร้อม หากทำได้ควรหันหัวแปลงปลูกไปตามทิศทางลม เพื่อให้ลมพัดผ่านได้สะดวก ลดความชื้นสะสมในแปลงปลูก ป้องกันและลดความรุนแรงของโรคพืชจากเชื้อรา และเมื่อมีฝนตกสม่ำเสมอหรือดินมีความชื้นเพียงพอจึงค่อยลงมือปลูก

สำหรับในบางช่วงจะมีฝนตกหนักมากหรือฝนตกหนักติดต่อกัน ซึ่งอาจทำให้เกิดสภาวะน้ำท่วมฉับพลันน้ำป่าไหลหลากและน้ำล้นตลิ่ง เกษตรกรควรระวังอันตรายและป้องกันความเสียหายจากสภาวะดังกล่าว โดยอพยพสัตว์เลี้ยงไปไว้ในที่สูงน้ำท่วมไม่ถึง ส่วนพื้นที่การเกษตรที่เป็นที่ลุ่ม เกษตรกรทำทางระบายน้ำออกจากแปลงปลูก เพื่อป้องกันน้ำขังในแปลงปลูกนานทำให้รากพืชเน่า ต้นพืชตายได้ ส่วนผู้ที่เลี้ยงสัตว์ควรดูแลหลังคาโรงเรือนอย่าให้รั่วซึม เพื่อป้องกันสัตว์เลี้ยงเปียกฝน หนาวเย็นจนอ่อนแอ และเป็นโรคได้ง่าย

ส่วนในช่วงที่มีฝนตกติดต่อกันทำให้ดินและอากาศมีความชื้นสูง เกษตรกรควรระวังและป้องกันการระบาดของโรคพืชที่เกิดจากเชื้อรา เช่น โรครากเน่าโคนเน่าในไม้ผล โรคใบยางร่วงลูกยางเน่าในยางพารา และโรคยอดเน่าในสับปะรด เป็นต้น ส่วนผู้ที่เลี้ยงสัตว์ไม่ควรปล่อยให้สัตว์เลี้ยงอยู่ในที่ชื้นแฉะนาน เพราะจะทำให้สัตว์เลี้ยงอ่อนแอและเป็นโรคได้ง่าย โดยเฉพาะโรคปากและเท้าเปื่อยใน

สัตว์เท้ากบ เช่น โคนและกระปือ เป็นต้น รวมทั้งควรดูแลโรงเรือนให้ถูกสุขลักษณะอากาศถ่ายเทได้สะดวก ไม่อับชื้น

สำหรับในช่วงที่มรสุมตะวันตกเฉียงใต้มีกำลังแรงโดยเฉพาะในช่วงครึ่งหลังของเดือน คลื่นลมบริเวณอ่าวไทยตอนบนจะมีกำลังแรงขึ้น ผู้ที่เลี้ยงสัตว์น้ำชายฝั่งควรระวังและป้องกันความเสียหายที่อาจเกิดขึ้น ส่วนชาวเรือและชาวประมงควรเดินเรือด้วยความระมัดระวัง

**เดือนมิถุนายน** เป็นช่วงฤดูฝนปริมาณและการกระจายของฝนจะเพิ่มขึ้น กับมีฝนตกหนักถึงหนักมากบางพื้นที่ ลมที่พัดจะเป็นลมตะวันตกเฉียงใต้ สภาพอากาศจะชุ่มชื้น โดยเฉพาะด้านที่รับลมมรสุมตะวันตกเฉียงใต้ จะมีฝนตกชุกกับมีฝนตกหนักถึงหนักมาก อนึ่ง ในระยะปลายเดือนปริมาณและการกระจายของฝนจะลดลง เนื่องจากร่องความกดอากาศต่ำได้เลื่อนขึ้นไปพาดผ่านทางตอนบนของประเทศไทยประกอบกับมรสุมตะวันตกเฉียงใต้มีกำลังอ่อนลง

สำหรับในช่วงที่มีฝนตกติดต่อกันดินและอากาศมีความชื้นสูง เกษตรกรควรระวังและป้องกันการระบาดของโรคพืชที่เกิดจากเชื้อรา เช่น โรครากเน่าโคนเน่าในไม้ผล โรคใบยางร่วงลูกยางเน่าในยางพารา และโรคยอดเน่าในสับปะรด เป็นต้น ส่วนผู้ที่เลี้ยงสัตว์ไม่ควรปล่อยให้สัตว์เลี้ยงอยู่ในที่ชื้นแฉะเป็นเวลานาน เพราะจะทำให้สัตว์เลี้ยงอ่อนแอและเป็นโรคได้ง่าย โดยเฉพาะโรคปากและเท้าเปื่อยในสัตว์เท้ากบ เช่น โคนและกระปือ เป็นต้น รวมทั้งควรดูแลโรงเรือนให้ถูกสุขลักษณะ อากาศถ่ายเทได้สะดวก ไม่อับชื้น พื้นที่คอกไม่ชื้นแฉะ

ส่วนในบางช่วงจะมีฝนตกหนักมากหรือฝนตกหนักติดต่อกัน ซึ่งอาจทำให้เกิดสภาวะน้ำท่วมฉับพลันน้ำป่าไหลหลาก และน้ำล้นตลิ่ง เกษตรกรควรระวังอันตรายและป้องกันความเสียหายจากสภาวะดังกล่าว โดยอพยพสัตว์เลี้ยงไปไว้ในที่สูงน้ำท่วมไม่ถึง ส่วนพื้นที่การเกษตรที่เป็นที่ลุ่มเกษตรกรทำทางระบายน้ำออกจากแปลงปลูก เพื่อป้องกันน้ำขังในแปลงปลูกพืชนานทำให้รากพืชเน่าต้นพืชตายได้ ส่วนผู้ที่เลี้ยงสัตว์ควรดูแลหลังคาโรงเรือนและแผงกำบังฝนสาต่ออย่าให้รั่วซึม เพื่อป้องกันสัตว์เลี้ยงเปียกฝน หนาวเย็นจนอ่อนแอ และเป็นโรคได้ง่าย ส่วนผู้ที่เลี้ยงสัตว์น้ำไม่ควรปล่อยให้หน้าฝนที่ตกบนดินไหลลงบ่อเลี้ยงโดยตรง เพื่อป้องกันสัตว์น้ำปรับตัวไม่ทันอ่อนแอและเป็นโรคได้ง่าย แต่ควรเก็บน้ำในบ่อพักก่อนแล้วค่อยปล่อยลงสู่บ่อเลี้ยงในภายหลัง และหลังจากฝนตกควรเปิดเครื่องตีน้ำเพื่อให้น้ำรวมกันเป็นเนื้อเดียวป้องกันน้ำแยกชั้น และเป็นการเพิ่มออกซิเจนให้แก่ น้ำ

อนึ่ง ในช่วงปลายเดือนนี้ปริมาณและการกระจายของฝนจะลดลง อาจเข้าสู่ระยะฝนทิ้งช่วง เกษตรกรควรให้น้ำแก่พืชอย่างเหมาะสม โดยเฉพาะพืชที่มีระบบรากตื้น เช่น พืชไร่และพืชผัก เป็นต้น นอกจากนี้เกษตรกรควรระวังและป้องกันการระบาดของศัตรูพืชจำพวกหนอน ซึ่งศัตรูพืชรากดังกล่าวจะกัดกินส่วนที่อ่อนของพืช เช่น ใบอ่อนและยอดอ่อน ทำให้ต้นพืชชะงักกาเจริญเติบโต ผลผลิตลดลง และด้อยคุณภาพ

สำหรับในช่วงที่มรสุมตะวันตกเฉียงใต้มีกำลังแรง คลื่นลมบริเวณอ่าวไทยตอนบนจะมีกำลังแรงขึ้น ผู้ที่เลี้ยงสัตว์น้ำชายฝั่งควรระวังและป้องกันความเสียหายที่อาจเกิดขึ้น หากสัตว์น้ำโตได้ขนาดควรจับขายไปก่อนบางส่วน เพื่อลดความเสี่ยง ส่วนชาวเรือและชาวประมงควรเดินเรือด้วยความระมัดระวัง และในช่วงที่มีคลื่นจัดเรือเล็กควรงดออกจากฝั่ง โดยติดตามข่าวพยากรณ์อากาศ พยากรณ์อากาศเกษตร และประกาศกรมอุตุนิยมวิทยา จากกรมอุตุนิยมวิทยาอย่างใกล้ชิด

**เดือนกรกฎาคม** เป็นช่วงฤดูฝน สำหรับในระยะเวลาครึ่งแรกของเดือน ปริมาณและการกระจายของฝนจะมีน้อย เนื่องจากร่องความกดอากาศต่ำจะเลื่อนขึ้นไปพาดผ่านทางตอนบนของประเทศไทย กระบอบกับมรสุมตะวันตกเฉียงใต้มีกำลังแรงอ่อนลง ส่วนในระยะเวลาครึ่งหลังของเดือนประเทศไทยตอนบนจะมีฝนเพิ่มขึ้นกับมีตักชุกและมีฝนตกหนักถึงหนักมากบางพื้นที่ เนื่องจากร่องความกดอากาศต่ำจะเลื่อนลงมาพาดผ่านประเทศไทยตอนบน กระบอบกับมรสุมตะวันตกเฉียงใต้มีกำลังแรงขึ้น

ในระยะต้นเดือนปริมาณและการกระจายของฝนมีน้อย เกษตรกรควรดูแลให้น้ำแก่พืชอย่างเพียงพอ โดยเฉพาะพืชที่มีระบบรากตื้น เช่น พืชไร่และพืชผัก เป็นต้น รวมทั้งควรระวังและป้องกันการระบาดของศัตรูพืชจำพวกหนอน ในพืชไร่ ไม้ผลและพืชผัก เป็นต้น ซึ่งศัตรูพืชดังกล่าวจะกัดกินส่วนที่อ่อนของพืช เช่น ใบอ่อนและยอดอ่อน เป็นต้น ทำให้ต้นพืชชะงักการเจริญเติบโต ผลผลิตลดลงและด้อยคุณภาพ ส่วนพื้นที่ซึ่งสภาพอากาศแห้ง เกษตรกรควรระวังและป้องกันการระบาดของศัตรูพืชจำพวกปากดูด เช่น เพลี้ยและไรต่างๆ ซึ่งจะดูดกินน้ำเลี้ยงจากต้นพืชทำให้ต้นพืชทรุดโทรม ผลผลิตลดลงและด้อยคุณภาพ

สำหรับในระยะครึ่งหลังของเดือนปริมาณและการกระจายของฝนจะเพิ่มขึ้น กับมีฝนตกหนักถึงหนักมากบางพื้นที่ พื้นที่ซึ่งมีฝนตกหนักมากหรือฝนตกหนักติดต่อกัน อาจทำให้เกิดสภาวะน้ำท่วมฉับพลัน น้ำป่าไหลหลาก และน้ำล้นตลิ่ง เกษตรกรควรระวังและป้องกันความเสียหายจากสภาวะดังกล่าว โดยในช่วงที่มีฝนตกติดต่อกันทำให้ดินและอากาศมีความชื้นสูง เกษตรกรควรระวังและป้องกันโรคพืชที่เกิดจากเชื้อรา เช่น โรครากเน่าโคนเน่าในไม้ผล โรคใบยางร่วงลูกยางเน่าในยางพารา และโรคแอนแทรกโนสในพืชผัก เป็นต้น ส่วนผู้ที่เลี้ยงสัตว์ไม่ควรปล่อยให้สัตว์เลี้ยงอยู่ในที่ชื้นแฉะเป็นเวลานานเพราะจะทำให้สัตว์เลี้ยงอ่อนแอและเป็นโรคได้ง่าย โดยเฉพาะโรคปากและเท้าเปื่อยในสัตว์ทำกบ เช่น โคและกระบือ เป็นต้น นอกจากนี้ควรดูแลหลังคาโรงเรือนและแผงกำบังฝนสาดให้อยู่ในสภาพใช้งานได้ตามปกติ เพื่อป้องกันสัตว์เลี้ยงเปียกฝนหนาวเย็นจนอ่อนแอและเป็นโรคได้ง่าย ส่วนผู้ที่เลี้ยงสัตว์น้ำไม่ควรปล่อยให้ น้ำฝนที่ตกบนดินไหลลงบ่อโดยตรง เพื่อป้องกันสัตว์น้ำปรับตัวไม่ทันอ่อนแอและเป็นโรคได้ง่าย แต่ควรเก็บน้ำในบ่อพักก่อนแล้วค่อยปล่อยลงสู่อบเลี้ยง และหลังฝนตกควรเปิดเครื่องตีน้ำ เพื่อป้องกันน้ำแยกชั้น และเป็นการเพิ่มออกซิเจนให้กับน้ำ

ในช่วงฤดูฝนศัตรูสัตว์และแมลงต่างๆ เช่น ยุง เกลือบ ริน และไร เป็นต้น จะเจริญเติบโตได้ดี เกษตรกรไม่ควรปล่อยให้ศัตรูสัตว์มารบกวนสัตว์เลี้ยง เพราะจะทำให้สัตว์เลี้ยงชะงักการเจริญเติบโต และศัตรูสัตว์บางชนิดอาจเป็นพาหะนำโรคมานสู่สัตว์เลี้ยง นอกจากนี้ควรหมั่นสังเกตบริเวณโรงเรือน เพราะอาจมีสัตว์มีพิษและศัตรูสัตว์ เช่น งู ตะขาบ และแมงป่อง เป็นต้น เข้ามาอาศัยหลบฝนในบริเวณโรงเรือน ทำให้สัตว์เลี้ยงตื่นและอาจทำร้ายสัตว์น้ำได้ หากพบควรรีบจัดการให้ออกไปจากโรงเรือน ส่วนผู้ที่เลี้ยงสัตว์น้ำควรติดตั้งดวงไฟเหนือบ่อเลี้ยง เพื่อล่อแมลงตัวเต็มวัยให้มาเล่นแสงไฟตอนกลางคืนและตกลงในบ่อเลี้ยงเป็นอาหารเสริมสัตว์น้ำได้

อนึ่ง ในช่วงที่มรสุมตะวันตกเฉียงใต้มีกำลังแรง คลื่นลมบริเวณอ่าวไทยตอนบนจะมีกำลังแรงขึ้น ผู้เลี้ยงสัตว์น้ำชายฝั่งควรระวังและป้องกันความเสียหายที่อาจเกิดขึ้น หากสัตว์น้ำโตได้ขนาดควรจับขายไปก่อนบางส่วน เพื่อลดความเสี่ยง ส่วนชาวเรือและชาวประมงควรเพิ่มความระมัดระวังในการ

เดินเร็ว และในช่วงที่ทะเลมีคลื่นจัด เรือเล็กควรงดออกจากฝั่ง โดยติดตามข่าวพยากรณ์อากาศ พยากรณ์อากาศเกษตร และประกาศกรมอุตุนิยมวิทยา จากกรมอุตุนิยมวิทยาอย่างใกล้ชิด

### ภาคใต้

**เดือนพฤษภาคม** เป็นช่วงปลายฤดูร้อนและต้นฤดูฝน ลมที่พัดจะเป็นลมใต้ในระยะต้นเดือน และจะค่อยเปลี่ยนเป็นลมตะวันตกเฉียงใต้ซึ่งจะพัดแนทิสและสม่ำเสมอขึ้นจนเป็นมรสุมตะวันตกเฉียงใต้ อากาศจะค่อยๆคลายความร้อนอบอ้าวลง สำหรับปริมาณและการกระจายของฝนจะเพิ่มขึ้นกว่าเดือนที่ผ่านมา โดยเฉพาะทางฝั่งตะวันตกซึ่งเป็นด้านรับลมมรสุมจะมีปริมาณและการกระจายของฝนมากกว่าทางฝั่งตะวันออก กับมีฝนตกหนักถึงหนักมากบางพื้นที่ อนึ่ง ในบางพื้นที่อาจมีพายุฝนฟ้าคะนอง ลมกระโชกแรง และอาจมีลูกเห็บตก

เดือนนี้เป็นช่วงเปลี่ยนจากฤดูร้อนเข้าสู่ฤดูฝนสภาพอากาศจะแปรปรวนโดยจะมีอากาศร้อนสลับกับมีฝนตกในบางวัน เกษตรกรควรดูแลรักษาสุขภาพให้แข็งแรง เพื่อป้องกันการเจ็บป่วย ส่วนเกษตรกรที่ต้องการปลูกพืชในช่วงฤดูฝนนี้ควรเตรียมดินและแปลงปลูกพืชเอาไว้ให้พร้อม เมื่อมีฝนตกสม่ำเสมอและดินมีความชื้นเพียงพอจึงค่อยลงมือปลูก ส่วนพื้นที่การเกษตรที่อยู่ในที่ลุ่ม เกษตรกรควรทำทางระบายน้ำออกจากแปลงปลูก เพื่อป้องกันน้ำขังในแปลงปลูกพืชและโคนต้นพืชนาน ทำให้รากพืชขาดอากาศต้นพืชตายได้

สำหรับในระยะครึ่งแรกของเดือนยังคงมีอากาศร้อน เกษตรกรควรรักษาสุขภาพให้แข็งแรง เพื่อป้องกันการเจ็บป่วย รวมทั้งหลีกเลี่ยงการทำกิจกรรมในที่โล่งแจ้งตอนกลางวันเป็นเวลานาน และควรดื่มน้ำบ่อยๆ เพื่อป้องกันร่างกายขาดน้ำ ส่วนผู้ที่เลี้ยงสัตว์ควรลดอุณหภูมิในโรงเรือนและเพิ่มปริมาณน้ำกินสำหรับสัตว์เนื่องจากในฤดูร้อนสัตว์เลี้ยงต้องการน้ำมากกว่าช่วงอื่นๆ รวมทั้งดูแลความสะอาดของน้ำกินและอาหารสัตว์

ส่วนในระยะครึ่งหลังของเดือนปริมาณและการกระจายของฝนจะเพิ่มขึ้น กับมีฝนตกหนักถึงหนักมากบางพื้นที่ เกษตรกรควรระวังอันตรายและป้องกันความเสียหายจากสภาวะดังกล่าว รวมทั้งควรซ่อมแซมหลังคาโรงเรือนเลี้ยงสัตว์และแผงกำบังฝนสาตให้อยู่ในสภาพใช้งานได้ตามปกติ เพื่อป้องกันสัตว์เลี้ยงเปียกฝน หนาวเย็นจนอ่อนแอ และเป็นโรคได้ง่าย รวมทั้งไม่ควรปล่อยให้สัตว์เลี้ยงอยู่ในที่ชื้นและเป็นเวลานาน เพราะจะทำให้สัตว์เลี้ยงอ่อนแอและเป็นโรคได้ง่าย นอกจากนี้ควรหมั่นสังเกตบริเวณโรงเรือนเลี้ยงสัตว์เพราะอาจมีสัตว์มีพิษหรือศัตรูสัตว์ เช่น งู ตะขาบ และแมงป่อง เป็นต้น เข้ามาอาศัยหลบฝนบริเวณโรงเรือนทำให้สัตว์เลี้ยงตื่นและอาจทำร้ายสัตว์เลี้ยงได้ หากพบควรรีบจัดการให้ออกไปจากโรงเรือน

อนึ่ง ในบางช่วงอาจมีพายุฝนฟ้าคะนอง ลมกระโชกแรง และลูกเห็บตกบางพื้นที่ เกษตรกรควรระวังอันตรายและป้องกันความเสียหายจากสภาวะดังกล่าว โดยหลีกเลี่ยงการเข้าใกล้สิ่งปลูกสร้างที่ไม่แข็งแรง ต้นไม้ใหญ่ และป้ายโฆษณาต่างๆขณะลมแรง รวมทั้งไม่ควรอยู่กลางแจ้งและปล่อยให้สัตว์เลี้ยงอยู่ในที่โล่งขณะฝนฟ้าคะนอง และดูแลโรงเรือนเลี้ยงสัตว์ให้อยู่ในสภาพมั่นคงแข็งแรง นอกจากนี้ควรผูกยึดและค้ำยันกิ่งและลำต้นของไม้ผลให้มั่นคงแข็งแรงเพื่อป้องกันกิ่งฉีกหักและต้นโค่นล้มเมื่อมีลมแรง

**เดือนมิถุนายน** เป็นช่วงฤดูฝน ลมที่พัดจะเป็นลมตะวันตกเฉียงใต้ซึ่งจะพัดแนทิศและสม่ำเสมอขึ้นจนเป็นมรสุม อากาศจะชุ่มชื้น สำหรับปริมาณและการกระจายของฝนจะเพิ่มขึ้นจากเดือนที่ผ่านมา โดยเฉพาะทางฝั่งตะวันตกซึ่งเป็นด้านรับลมมรสุมตะวันตกเฉียงใต้จะมีปริมาณและการกระจายของฝนมากกว่าทางฝั่งตะวันออก ก็มีฝนตกหนักถึงหนักมากบางพื้นที่ อนึ่ง ในช่วงที่มรสุมตะวันตกเฉียงใต้มีกำลังแรง คลื่นลมบริเวณทะเลอันดามันจะมีกำลังแรงขึ้น

ในช่วงที่มีฝนตกหนักมากหรือฝนตกหนักติดต่อกัน โดยเฉพาะทางฝั่งตะวันตกซึ่งเป็นด้านรับลมจากมรสุมดังกล่าวจะมีปริมาณและการกระจายของฝนมากกว่าทางฝั่งตะวันออก อาจทำให้เกิดสภาวะน้ำท่วมฉับพลัน น้ำป่าไหลหลาก และน้ำล้นตลิ่ง เกษตรกรควรระวังอันตรายและป้องกันความเสียหายจากสภาวะดังกล่าว โดยอพยพสัตว์เลี้ยงไปไว้ในที่สูงน้ำท่วมไม่ถึง และทำทางระบายน้ำออกจากพื้นที่เพาะปลูก โดยเฉพาะพื้นที่การเกษตรที่เป็นที่ลุ่ม เพื่อป้องกันน้ำขังในพื้นที่การเกษตรและโคนต้นพืชนาน ทำให้รากพืชเน่าต้นพืชตายได้

สำหรับฝนที่ตกติดต่อกันทำให้ดินและอากาศมีความชื้นสูง เกษตรกรควรระวังและป้องกันการระบาดของโรคพืชที่เกิดจากเชื้อรา เช่น โรคใบยางร่วงในยางพารา โรครากเน่าโคนเน่าในไม้ผล และโรคราสีชมพูในยางพาราและไม้ผล เป็นต้น ส่วนผู้ที่เลี้ยงสัตว์ไม่ควรปล่อยให้สัตว์เลี้ยงอยู่ในที่ชื้นแฉะเป็นเวลานาน เพราะจะทำให้สัตว์น้ำอ่อนแอและเป็นโรคได้ง่าย ส่วนผู้ที่เลี้ยงสัตว์น้ำไม่ควรปล่อยให้ น้ำฝนที่ตกบนดินไหลลงบ่อเลี้ยงสัตว์น้ำโดยตรง แต่ควรเก็บไว้ในบ่อพักก่อนแล้วค่อยปล่อยลงสู่บ่อเลี้ยงภายหลัง เพื่อป้องกันสัตว์น้ำปรับตัวไม่ทัน อ่อนแอและเป็นโรคได้ง่าย และหลังจากฝนตกควรเปิดเครื่องตีน้ำเพื่อให้น้ำเป็นเนื้อเดียวกัน ป้องกันน้ำแยกชั้น และเป็นการเติมออกซิเจนให้แก่ น้ำ

ส่วนทางภาคใต้ฝั่งตะวันออกจะมีฝนตกในช่วงบ่ายถึงค่ำ พื้นที่ซึ่งฝนตกสม่ำเสมอและความชื้นในดินเพียงพอ เกษตรกรที่ต้องการขยายพันธุ์พืช หรือปลูกพืชทำได้ในระยะนี้

อนึ่ง ในช่วงที่มรสุมตะวันตกเฉียงใต้มีกำลังแรง คลื่นลมบริเวณทะเลอันดามันจะมีกำลังแรงขึ้น ผู้ที่เลี้ยงสัตว์น้ำชายฝั่งควรระวังและป้องกันความเสียหายที่อาจเกิดขึ้น หากสัตว์น้ำโตได้ขนาดควรจับขายไปก่อนบางส่วน เพื่อลดความเสี่ยง ส่วนชาวเรือและชาวประมงควรเพิ่มความระมัดระวังในการเดินเรือ และในช่วงที่ทะเลมีคลื่นจัดเรือเล็กควรงดออกจากฝั่ง โดยติดตามข่าวพยากรณ์อากาศพยากรณ์อากาศเกษตร และประกาศกรมอุตุนิยมวิทยา จากกรมอุตุนิยมวิทยาอย่างใกล้ชิด

**เดือนกรกฎาคม** เป็นช่วงฤดูฝนในระยะต้นเดือน มรสุมตะวันตกเฉียงใต้มีกำลังอ่อนปริมาณและการกระจายของฝนจะมีน้อยลง ส่วนในระยะหลังของเดือน ปริมาณและการกระจายของฝนจะเพิ่มขึ้น โดยเฉพาะทางฝั่งตะวันตกจะมีมากกว่าทางฝั่งตะวันออก เนื่องจากมรสุมตะวันตกเฉียงใต้มีกำลังแรงขึ้น ก็มีฝนตกหนักถึงหนักมากบางพื้นที่ โดยเฉพาะในช่วงที่มรสุมตะวันตกเฉียงใต้มีกำลังแรง คลื่นลมบริเวณทะเลอันดามันจะมีกำลังแรงขึ้น

โดยในระยะครึ่งแรกของเดือนปริมาณและการกระจายของฝนจะลดลง โดยเฉพาะทางฝั่งตะวันออก เกษตรกรควรระวังและป้องกันการระบาดของศัตรูพืชจำพวกปากดูด เช่น เพลี้ยและไรต่างๆ ซึ่งจะดูดกินน้ำเลี้ยงจากพืช ทำให้ต้นพืชเสียหาย ผลผลิตลดลงและด้อยคุณภาพ นอกจากนี้ควรให้น้ำพืชที่อยู่ในระยะเจริญเติบโตอย่างเพียงพอ โดยเฉพาะพืชที่มีระบบรากตื้น เช่น พืชไร่ ไม้ดอก และพืชผัก เป็นต้น หากขาดน้ำจะทำให้ชะงักการเจริญเติบโต ผลผลิตลดลง และด้อยคุณภาพ

ส่วนในระยะครึ่งหลังของเดือนปริมาณและการกระจายของฝนจะเพิ่มขึ้น กับมีฝนตกหนักถึงหนักมากบางพื้นที่ ในช่วงที่มีฝนตกหนักมากและฝนตกหนักติดต่อกันอาจทำให้เกิดสภาวะน้ำท่วมฉับพลันน้ำป่าไหลหลาก และน้ำล้นตลิ่ง เกษตรกรควรระวังอันตรายและป้องกันความเสียหายจากสภาวะดังกล่าว โดยอพยพสัตว์เลี้ยงไปไว้ในที่สูงน้ำท่วมไม่ถึง และจัดเตรียมอาหารสัตว์และน้ำกินสำหรับสัตว์ตลอดจนระบบส่องสว่างยามค่ำคืนเอาไว้ให้พร้อมใช้งาน ส่วนพื้นที่การเกษตรที่อยู่ในที่ลุ่ม เกษตรกรควรขุดลอกคูคลองและทำทางระบายน้ำออกจากแปลงปลูกพืช เพื่อป้องกันน้ำเอ่อล้นเข้าท่วมพื้นที่การเกษตร

ในช่วงที่มีฝนตกติดต่อกันทำให้ดินและอากาศมีความชื้นสูง เกษตรกรควรระวังและป้องกันการระบาดของโรคพืชที่เกิดจากเชื้อรา ในพืชสวนและพืชผัก เช่น โรครากเน่าโคนเน่าในไม้ผล โรคใบยางร่วงในยางพารา เป็นต้น ส่วนผู้ที่เลี้ยงสัตว์ไม่ควรปล่อยให้สัตว์เลี้ยงอยู่ในที่ชื้นแฉะเป็นเวลานาน เพราะจะทำให้สัตว์เลี้ยงอ่อนแอและเป็นโรคได้ง่าย สำหรับผู้ที่เลี้ยงสัตว์น้ำในบ่อเลี้ยงควรยกขอบบ่อเลี้ยงให้สูงขึ้น และจัดเตรียมเครื่องสูบน้ำเอาไว้ให้พร้อมใช้งาน

อนึ่ง ในช่วงที่มรสุมตะวันตกเฉียงใต้มีกำลังแรง คลื่นลมบริเวณทะเลอันดามันจะมีกำลังแรงขึ้น เกษตรกรที่เลี้ยงสัตว์น้ำชายฝั่งควรระวังและป้องกันความเสียหายที่อาจเกิดขึ้น ส่วนชาวเรือและชาวประมงควรเพิ่มความระมัดระวังในการเดินเรือ และในช่วงที่ทะเลมีคลื่นจัดเรือเล็กควรงดออกจากฝั่ง โดยติดตามข่าวพยากรณ์อากาศ พยากรณ์อากาศเพื่อการเกษตร และประกาศกรมอุตุนิยมวิทยา จากกรมอุตุนิยมวิทยาอย่างใกล้ชิด

---

เผยแพร่โดย ส่วนอุตุนิยมวิทยาเกษตร กองพัฒนาอุตุนิยมวิทยา

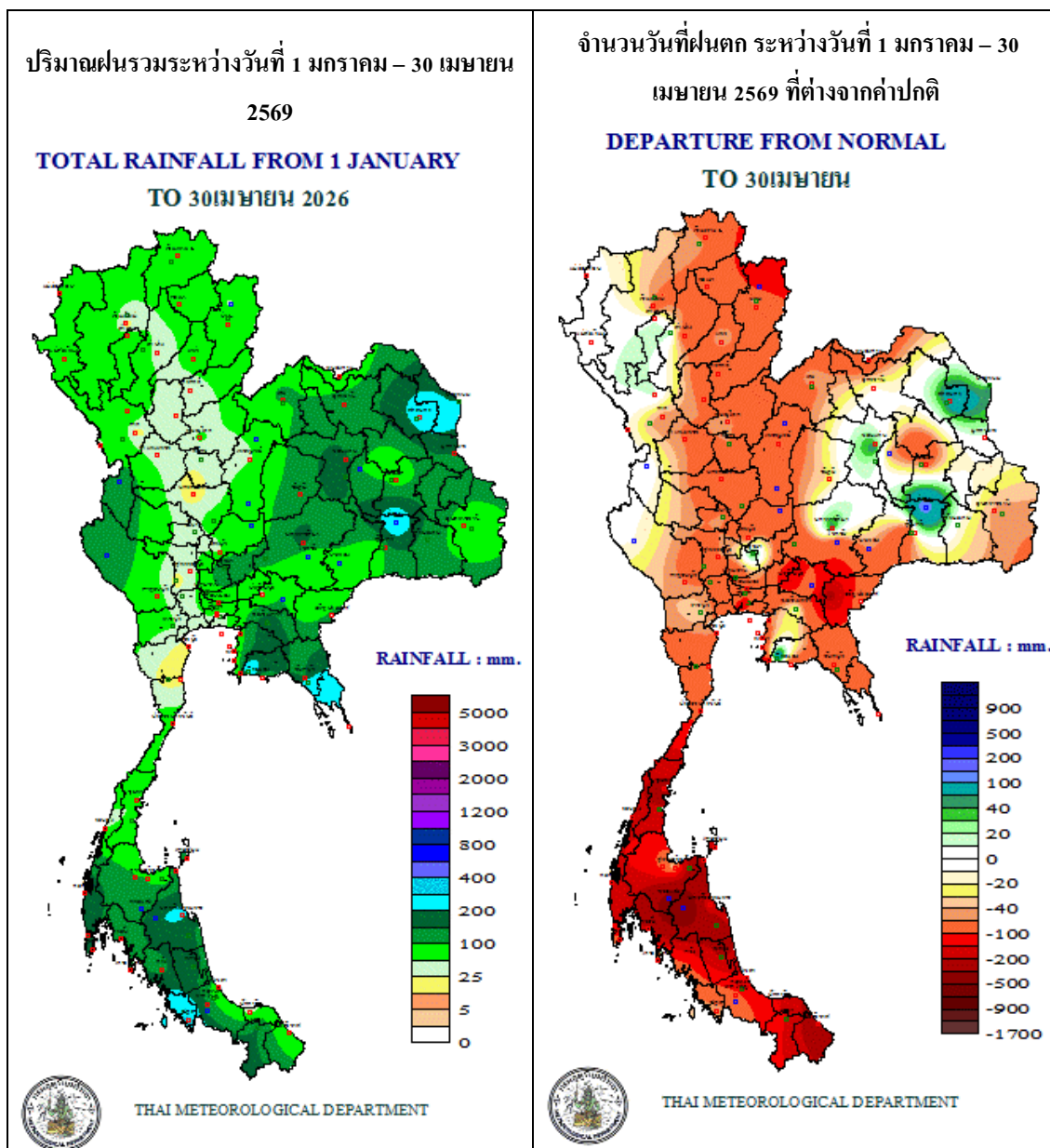
ออกประกาศ พฤษภาคม 2569

กรมอุตุนิยมวิทยา กระทรวงดิจิทัลเพื่อเศรษฐกิจและสังคม

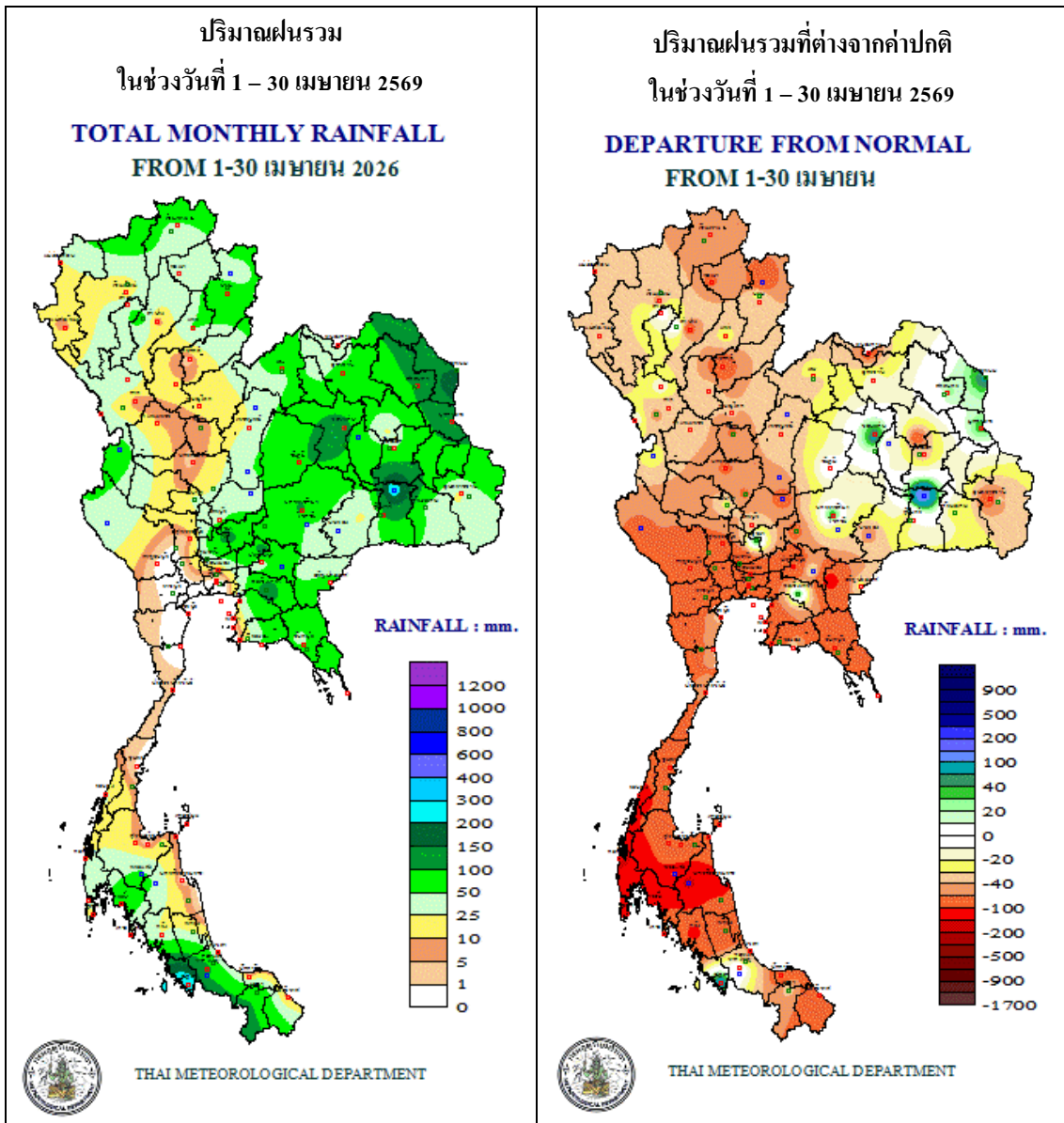
<http://www.tmd.go.th/agromet.php>

Adisorn Somwang

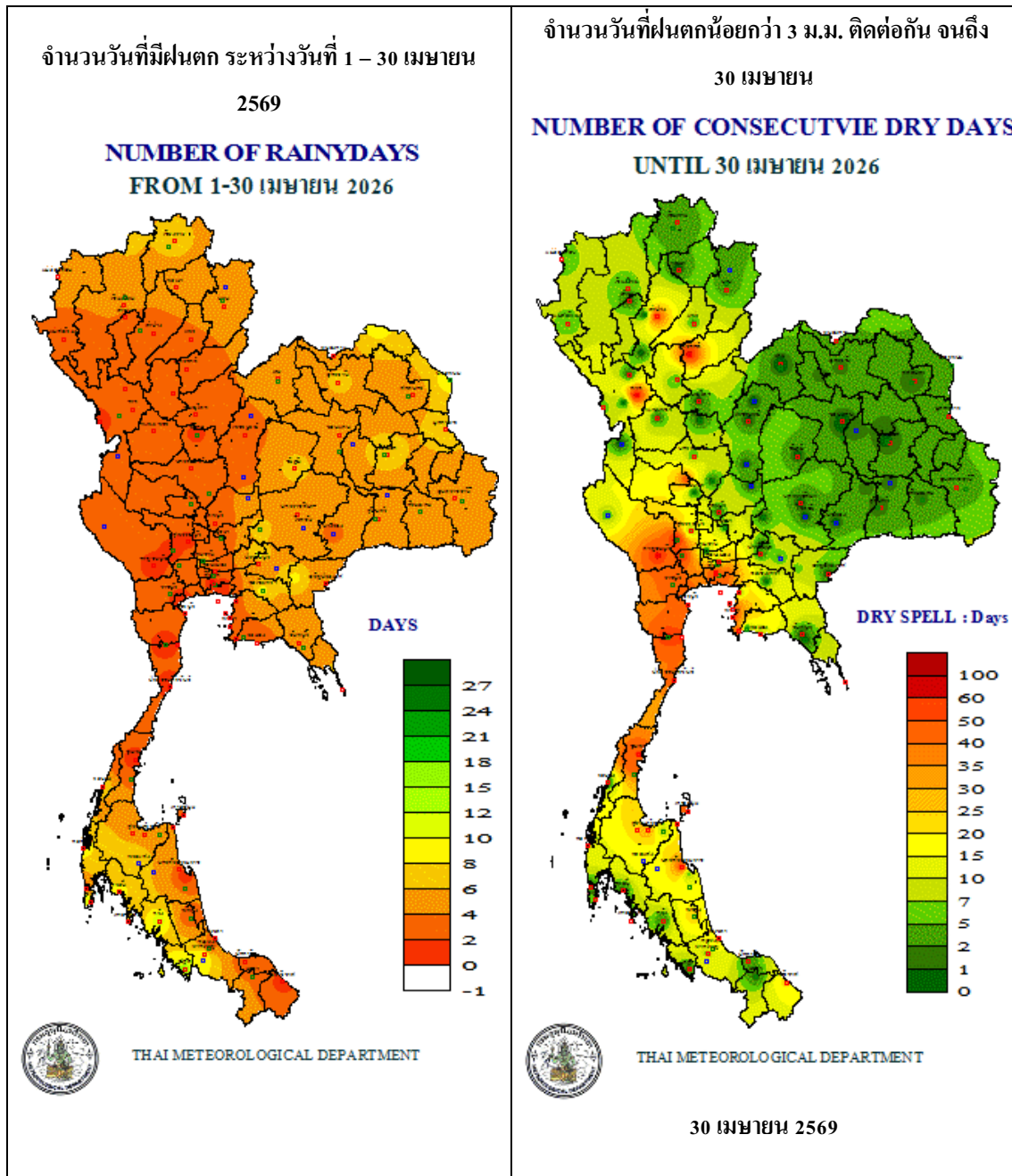
แผนที่แสดงปริมาณฝนรวม และปริมาณฝนรวมที่ต่างจากค่าปกติ ตั้งแต่วันที่ 1 มกราคม 2569



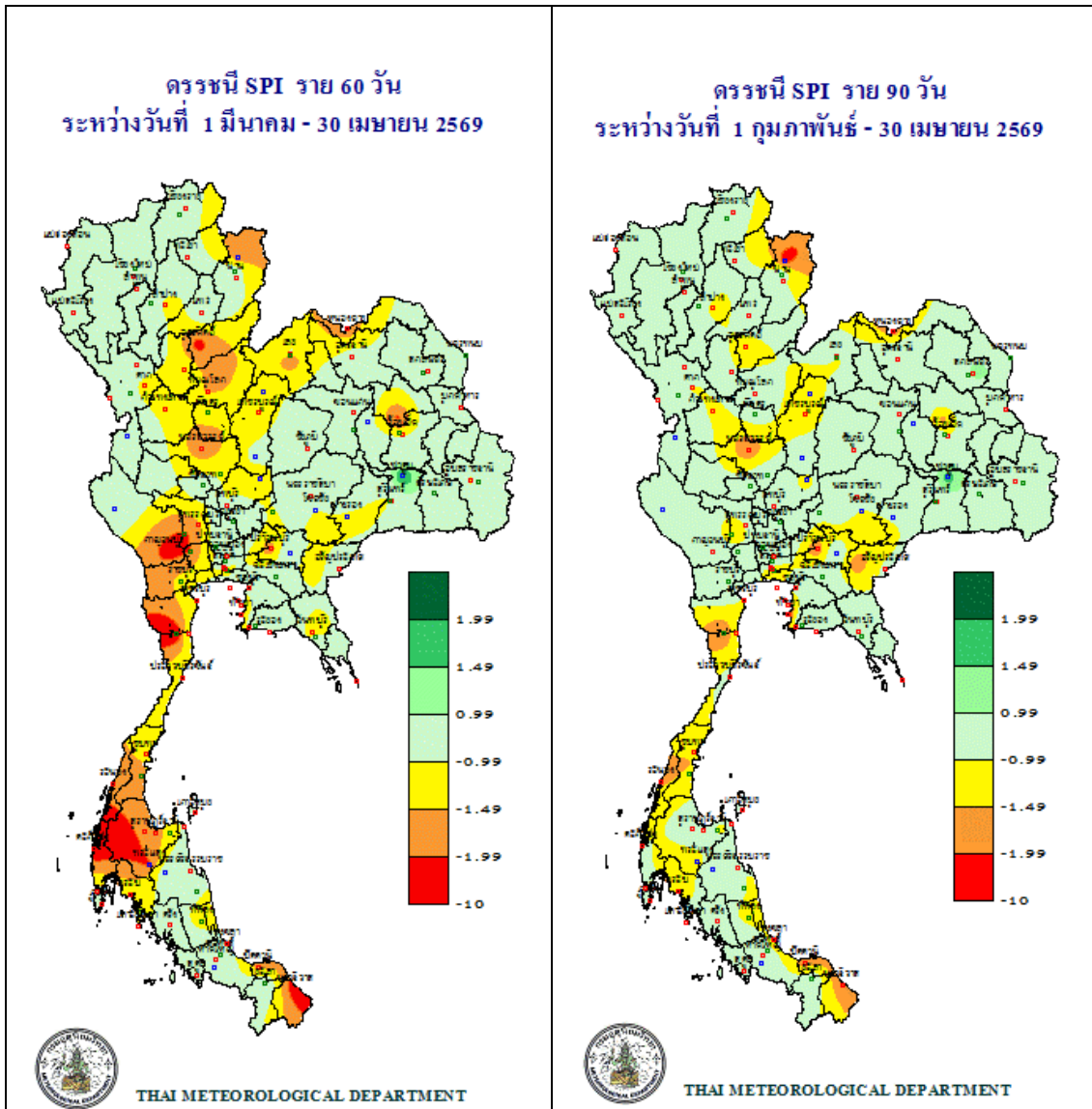
แผนที่แสดงปริมาณฝนรวม และปริมาณฝนรวมที่ต่างจากค่าปกติในเดือนนี้



แผนที่แสดงจำนวนวันที่มีฝนตกและจำนวนวันที่ฝนตกน้อยกว่า 3 ม.ม. ติดต่อกัน



## ดรชนีความแห้งแล้งของฝนที่ต่างจากค่าปกติ (SPI)

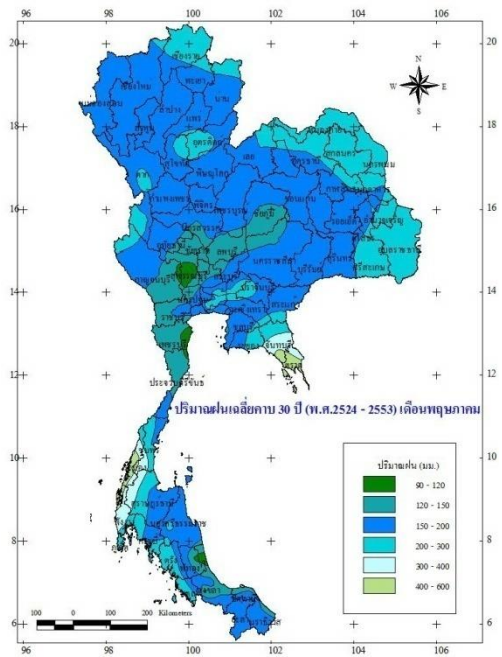


ดรชนีความแห้งแล้งของฝนที่ต่างจากค่าปกติ (SPI) เป็นดรชนีที่พัฒนาขึ้น เพื่อแสดงถึงการขาดแคลนฝนในช่วงเวลา (timescale) 2 และ 3 เดือน โดยใช้ข้อมูลปริมาณฝนเพียงอย่างเดียว และจำแนกเป็นระดับความรุนแรง ดังนี้

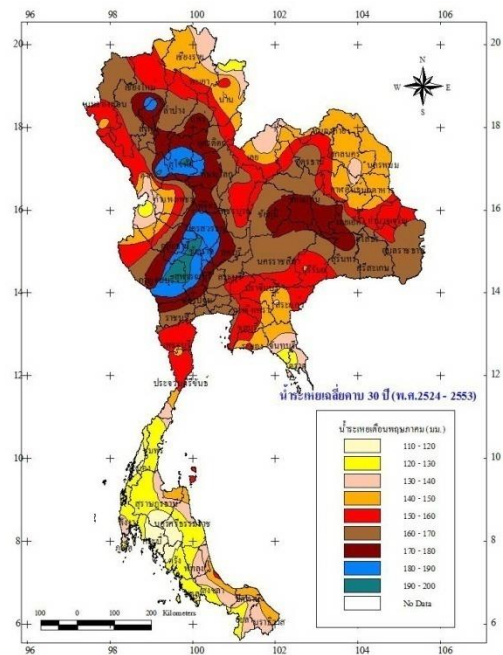
SPI มากกว่าหรือเท่ากับ 2	หมายถึง	ฝนชุกมากที่สุด
SPI = 1.50 ถึง 1.99	หมายถึง	ฝนชุกมาก
SPI = 1.00 ถึง 1.49	หมายถึง	ฝนชุกปานกลาง
SPI = -0.99 ถึง 0.99	หมายถึง	ฝนใกล้เคียงปกติ
SPI = -1.00 ถึง -1.49	หมายถึง	ฝนแล้งปานกลาง
SPI = -1.50 ถึง -1.99	หมายถึง	ฝนแล้งรุนแรง
SPI น้อยกว่าหรือเท่ากับ -2	หมายถึง	ฝนแล้งรุนแรงที่สุด

# เดือนพฤษภาคม

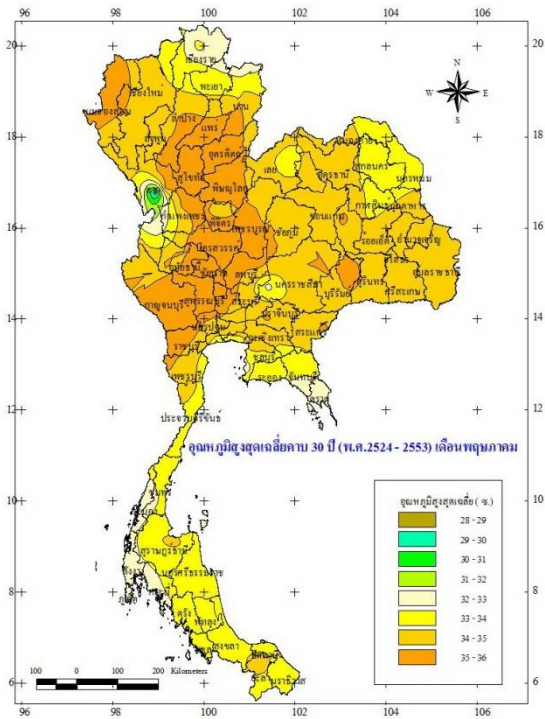
ปริมาณฝนเฉลี่ย เดือนพฤษภาคม



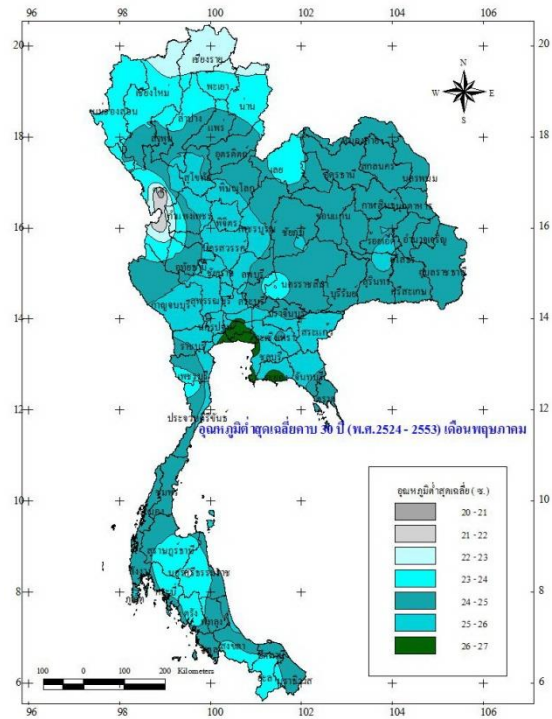
น้ำระเหยเฉลี่ย เดือนพฤษภาคม



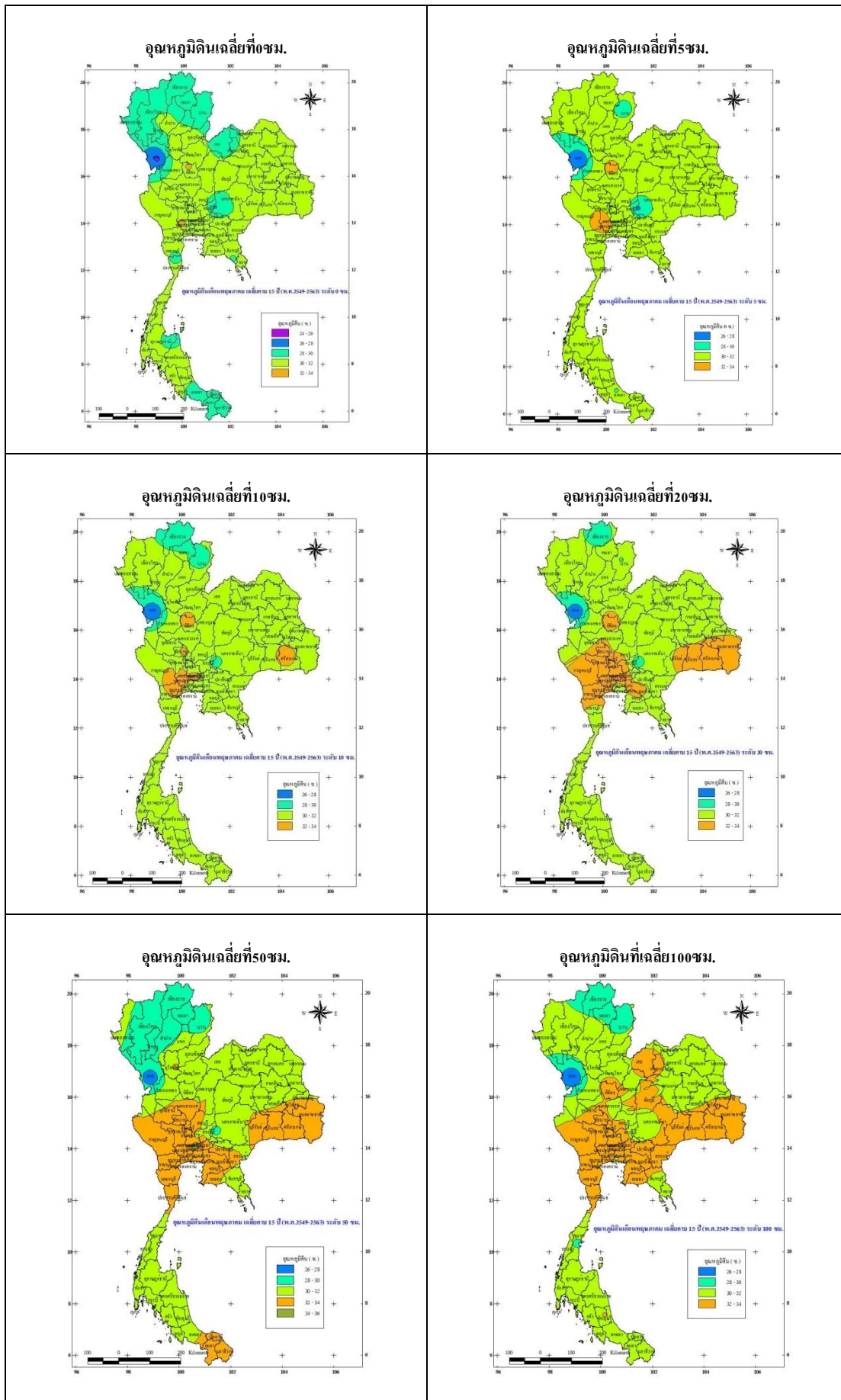
อุณหภูมิสูงสุดเฉลี่ย เดือนพฤษภาคม



อุณหภูมิต่ำสุดเฉลี่ย เดือนพฤษภาคม

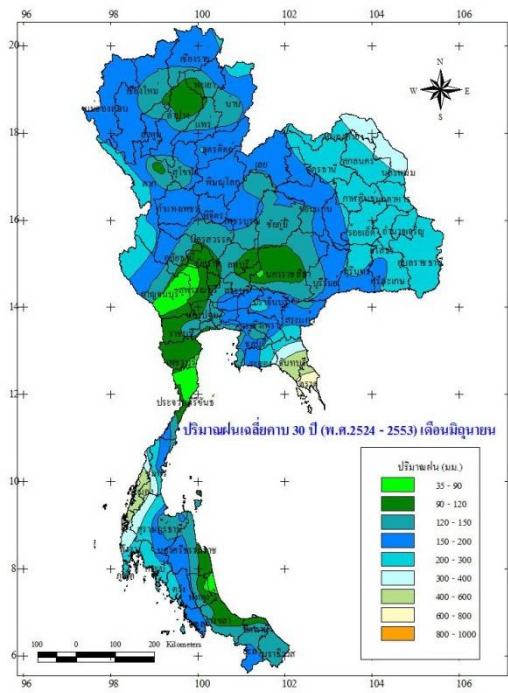


## อุณหภูมิเดือนพฤษภาคม

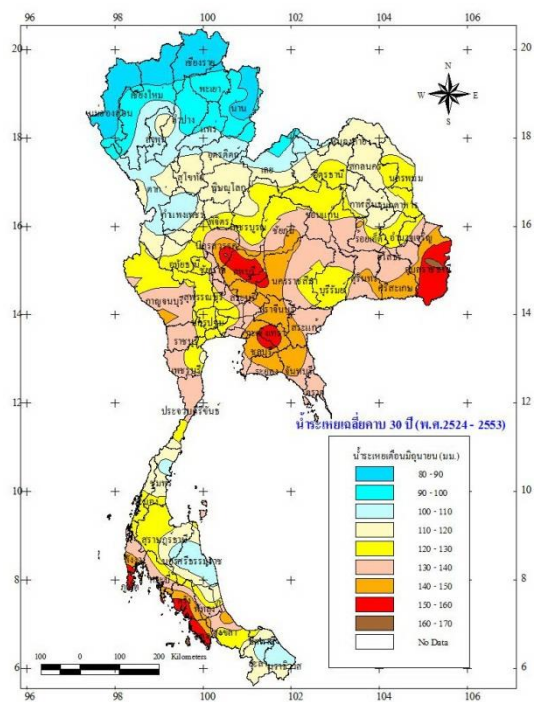


# เดือนมิถุนายน

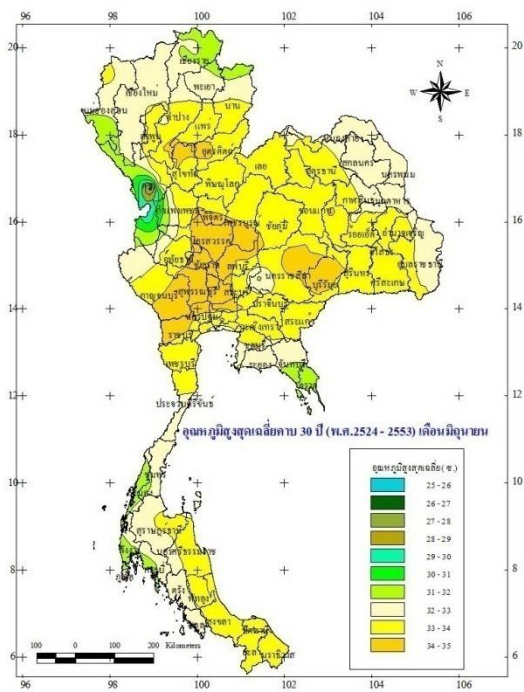
ปริมาณฝนเฉลี่ย เดือนมิถุนายน



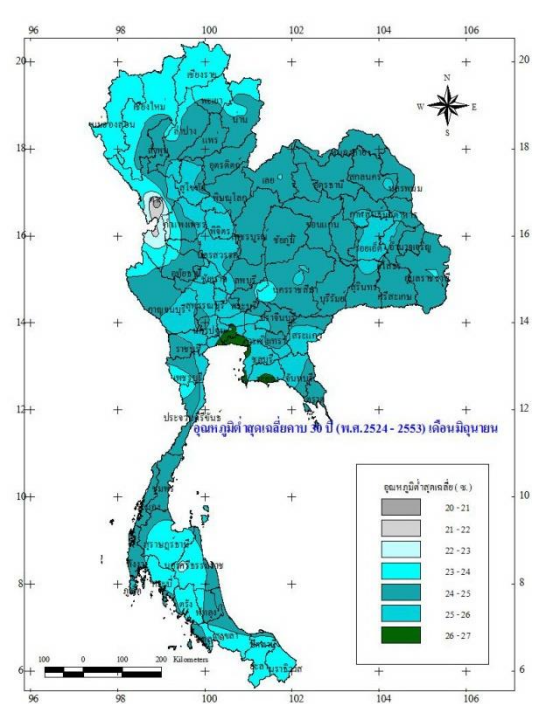
น้ำระเหยเฉลี่ย เดือนมิถุนายน



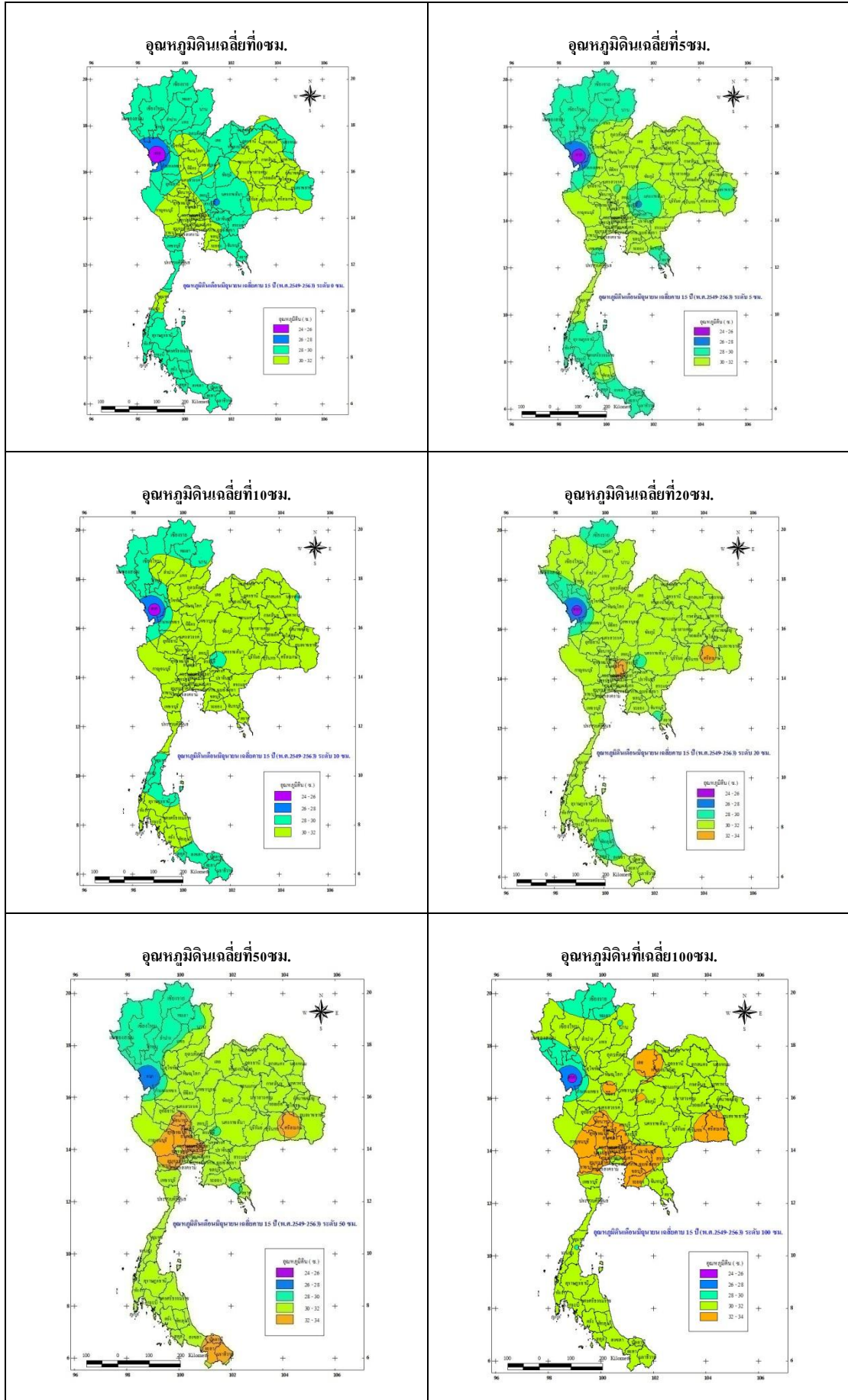
อุณหภูมิสูงสุดเฉลี่ย เดือนมิถุนายน



อุณหภูมิต่ำสุดเฉลี่ย เดือนมิถุนายน

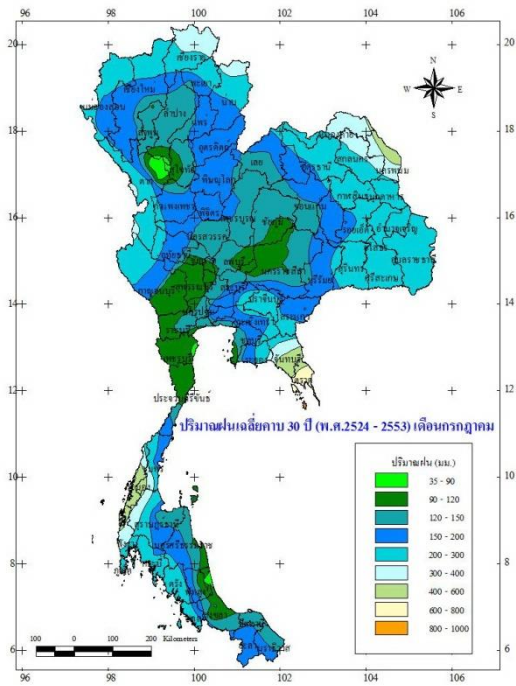


## อุณหภูมิเดือนมิถุนายน

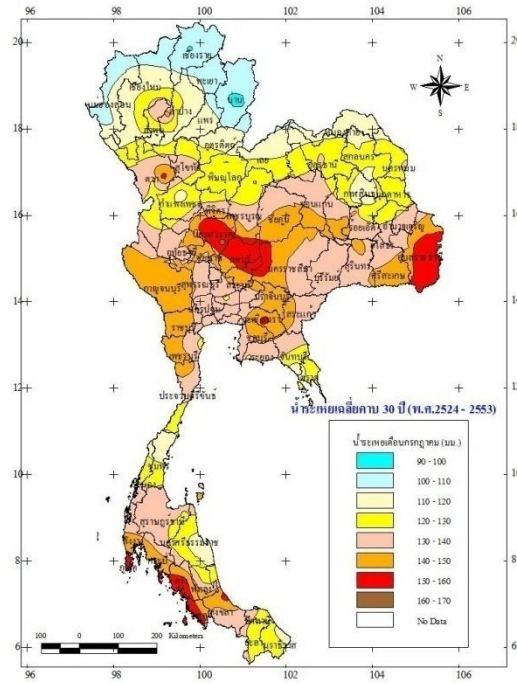


# เดือนกรกฎาคม

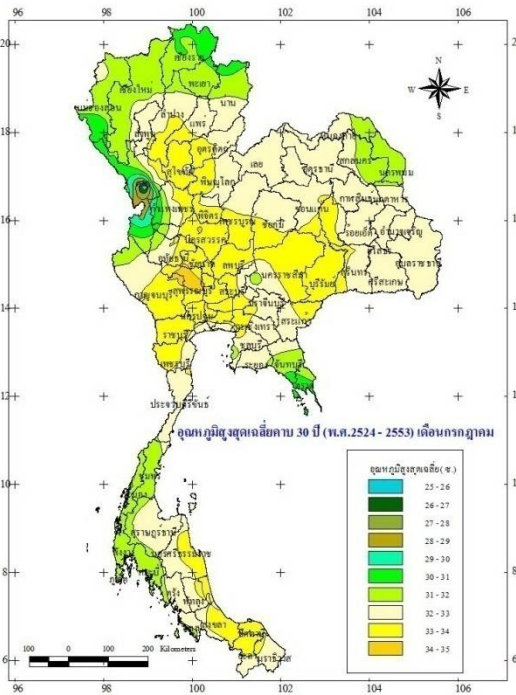
ปริมาณฝนเฉลี่ย เดือนกรกฎาคม



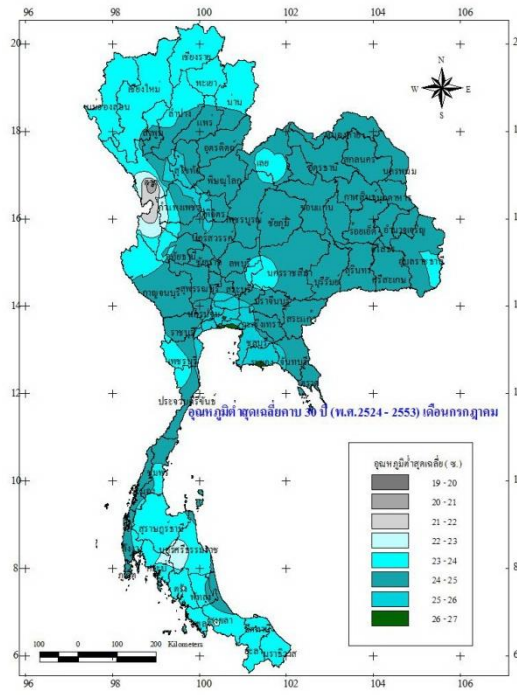
น้ำระเหยเฉลี่ย เดือนกรกฎาคม



อุณหภูมิสูงสุดเฉลี่ย เดือนกรกฎาคม

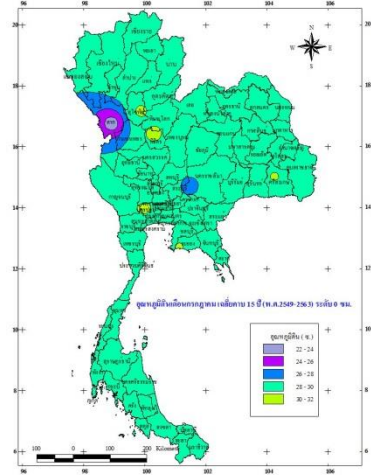


อุณหภูมิต่ำสุดเฉลี่ย เดือนกรกฎาคม

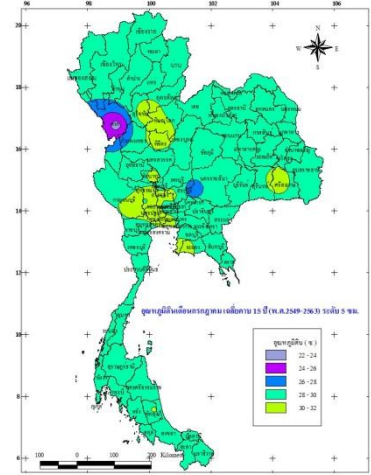


# อุณหภูมิเดือนกรกฎาคม

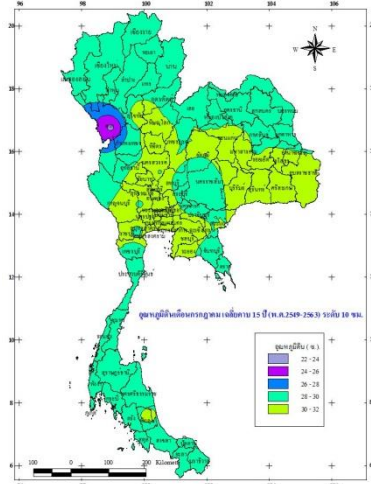
อุณหภูมิเดือนเฉลี่ยที่ 0 ชม.



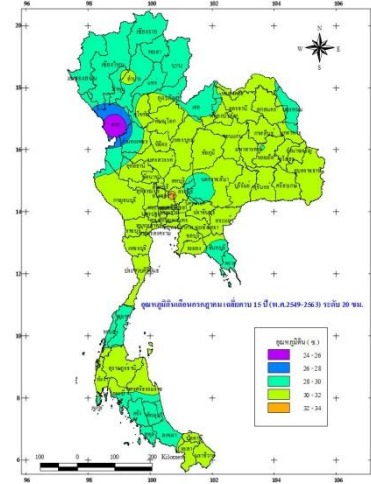
อุณหภูมิเดือนเฉลี่ยที่ 3 ชม.



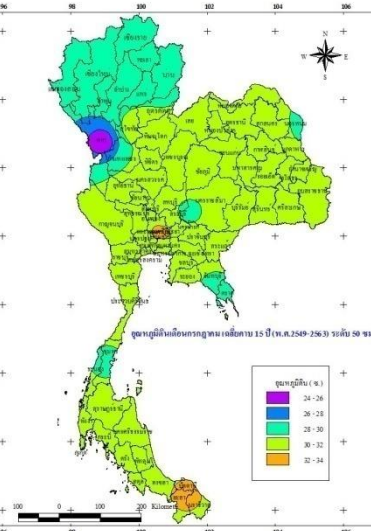
อุณหภูมิเดือนเฉลี่ยที่ 10 ชม.



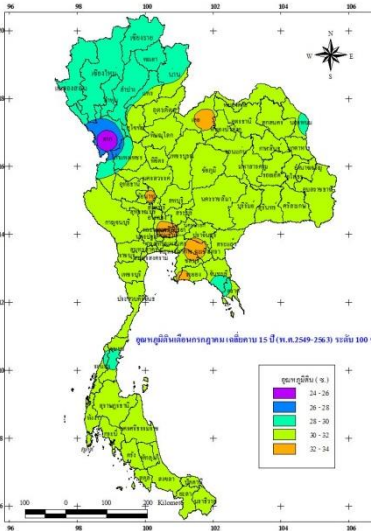
อุณหภูมิเดือนเฉลี่ยที่ 20 ชม.



อุณหภูมิเดือนเฉลี่ยที่ 50 ชม.



อุณหภูมิเดือนเฉลี่ยที่ 100 ชม.



หมายเหตุ: อุณหภูมิเดือนเฉลี่ยตามเรปี่