



คำหมายอากาศเพื่อการเกษตรราย 3 เดือน ระหว่างเดือน เมษายน - มิถุนายน พ.ศ. 2569

กระทรวงดิจิทัลเพื่อเศรษฐกิจและสังคม

ฉบับที่ 4/2569

คำหมายลักษณะอากาศ

1. ในระยะ 3 เดือนนี้ คาดว่าปริมาณฝนรวมบริเวณประเทศไทยส่วนใหญ่จะต่ำกว่าค่าปกติประมาณร้อยละ 10 ภาคใต้ฝั่งตะวันออกจะต่ำกว่าค่าปกติประมาณร้อยละ 20 ส่วนบริเวณภาคเหนือจะมีปริมาณฝนรวมใกล้เคียงค่าปกติ ในขณะที่ภาคใต้ฝั่งตะวันตกจะมีปริมาณฝนรวมสูงกว่าค่าปกติประมาณร้อยละ 10 โดยภาคเหนือจะมีปริมาณฝนรวม ประมาณ 350 - 450 มิลลิเมตร (ค่าปกติ 396 มม.) ภาคตะวันออกเฉียงเหนือ ประมาณ 380 - 480 มิลลิเมตร (ค่าปกติ 474 มม.) ภาคกลาง ประมาณ 270 - 370 มิลลิเมตร (ค่าปกติ 352 มม.) กรุงเทพมหานครและปริมณฑล ประมาณ 400 - 500 มิลลิเมตร (ค่าปกติ 498 มม.) ภาคตะวันออก ประมาณ 450 - 550 มิลลิเมตร (ค่าปกติ 564 มม.) ภาคใต้ฝั่งตะวันออก ประมาณ 240 - 300 มิลลิเมตร (ค่าปกติ 337 มม.) และภาคใต้ฝั่งตะวันตก ประมาณ 850 - 950 มิลลิเมตร (ค่าปกติ 819 มม.)

สำหรับอุณหภูมิสูงสุดเฉลี่ยและอุณหภูมิต่ำสุดเฉลี่ยของทั้งประเทศจะใกล้เคียงค่าปกติ โดยบริเวณประเทศไทยตอนบนจะมีอุณหภูมิสูงสุดเฉลี่ย 34 - 36 องศาเซลเซียส (ค่าปกติ 35.0 องศาเซลเซียส) ในขณะที่ภาคใต้จะมีอุณหภูมิสูงสุดเฉลี่ย 33 - 35 องศาเซลเซียส (ค่าปกติ 33.4 องศาเซลเซียส) ส่วนอุณหภูมิต่ำสุดเฉลี่ยบริเวณประเทศไทยประมาณ 24 - 26 องศาเซลเซียส (ค่าปกติ 25.2 องศาเซลเซียส)

2. เดือนเมษายน ปริมาณฝนรวมบริเวณประเทศไทยส่วนใหญ่จะสูงกว่าค่าปกติประมาณร้อยละ 10 ภาคเหนือรวมทั้งกรุงเทพมหานครและปริมณฑลจะสูงกว่าค่าปกติประมาณร้อยละ 20 ส่วนภาคตะวันออกและภาคใต้ฝั่งตะวันออกจะใกล้เคียงค่าปกติ โดยมีปริมาณฝนรวมตามภาคต่างๆ ดังนี้ ภาคเหนือ ภาคกลางและภาคตะวันออก 80 - 110 มม. ภาคตะวันออกเฉียงเหนือรวมทั้งกรุงเทพมหานครและปริมณฑล 90 - 120 มม. ภาคใต้ฝั่งตะวันออก 70 - 100 มม. และภาคใต้ฝั่งตะวันตก 160 - 210 มม.

สำหรับอุณหภูมิเฉลี่ยของประเทศไทยส่วนใหญ่จะต่ำกว่าค่าปกติเล็กน้อย โดยบริเวณประเทศไทยตอนบนจะมีอุณหภูมิสูงสุดเฉลี่ย 35 - 37 องศาเซลเซียส ในขณะที่ภาคใต้จะมีอุณหภูมิสูงสุดเฉลี่ย 33 - 35 องศา ส่วนอุณหภูมิต่ำสุดเฉลี่ยทั้งประเทศ 24 - 26 องศาเซลเซียส

3. เดือนพฤษภาคม ปริมาณฝนรวมบริเวณภาคตะวันออกรวมทั้งกรุงเทพมหานครและปริมณฑลจะต่ำกว่าค่าปกติประมาณร้อยละ 20 ภาคกลางและภาคใต้ฝั่งตะวันออกจะต่ำกว่าค่าปกติประมาณร้อยละ 10 ในขณะที่ ภาคเหนือและภาคตะวันออกเฉียงเหนือจะใกล้เคียงค่าปกติ ส่วนภาคใต้ฝั่งตะวันตกจะสูงกว่าค่าปกติประมาณร้อยละ 20 โดยมีปริมาณฝนรวมตามภาคต่างๆ ดังนี้ ภาคเหนือ 150 - 200 มม. ภาคตะวันออกเฉียงเหนือ 170 - 220 มม. ภาคกลาง 110 - 150 มม. ภาคตะวันออกรวมทั้งกรุงเทพมหานครและปริมณฑล 140 - 180 มม. ภาคใต้ฝั่งตะวันออก 100 - 140 มม. และภาคใต้ฝั่งตะวันตก 340 - 380 มม.

สำหรับอุณหภูมิเฉลี่ยของประเทศไทยจะใกล้เคียงค่าปกติ โดยบริเวณประเทศไทยตอนบนจะมีอุณหภูมิสูงสุดเฉลี่ย 35 - 37 องศาเซลเซียส และมีอุณหภูมิต่ำสุดเฉลี่ย 25 - 27 องศาเซลเซียส

ในขณะที่ภาคใต้จะมีอุณหภูมิสูงสุดเฉลี่ย 33 - 35 องศา และมีอุณหภูมิต่ำสุดเฉลี่ย 24 - 26 องศาเซลเซียส

4. เดือนมิถุนายน ปริมาณฝนรวมบริเวณประเทศไทยส่วนใหญ่จะต่ำกว่าค่าปกติประมาณร้อยละ 20 และจะต่ำกว่าค่าปกติประมาณร้อยละ 10 ในบริเวณภาคเหนือ ภาคกลางและภาคตะวันออก ส่วนภาคใต้ฝั่งตะวันตก ปริมาณฝนรวมจะใกล้เคียงค่าปกติ โดยมีปริมาณฝนรวมตามภาคต่างๆ ดังนี้ ภาคเหนือ 120 - 160 มม. ภาคตะวันออกเฉียงเหนือรวมทั้งกรุงเทพมหานครและปริมณฑล 140 - 180 มม. ภาคกลาง 100 - 140 มม. ภาคตะวันออก 200 - 250 มม. ภาคใต้ฝั่งตะวันออก 70 - 100 มม. และภาคใต้ฝั่งตะวันตก 300 - 350 มม.

สำหรับอุณหภูมิเฉลี่ยของประเทศไทยส่วนใหญ่จะใกล้เคียงค่าปกติ โดยบริเวณประเทศไทยตอนบนจะมีอุณหภูมิสูงสุดเฉลี่ย 33 - 35 องศาเซลเซียส และมีอุณหภูมิต่ำสุดเฉลี่ย 25 - 27 องศาเซลเซียส ในขณะที่ภาคใต้จะมีอุณหภูมิสูงสุดเฉลี่ย 32 - 34 องศาเซลเซียส และมีอุณหภูมิต่ำสุดเฉลี่ย 24 - 26 องศาเซลเซียส

ลักษณะอากาศทั่วไปของประเทศไทยในช่วง 3 เดือนนี้ (เป็นลักษณะทางสถิติของประเทศไทย)

เดือนเมษายน เป็นเดือนที่อบอ้าวที่สุดในรอบปี โดยเฉพาะประเทศไทยตอนบน ซึ่งมักมีอุณหภูมิสูงและมีอากาศร้อนถึงร้อนจัดโดยทั่วไป จากอิทธิพลของหย่อมความกดอากาศต่ำ เนื่องจากความร้อนที่ปกคลุมประเทศไทยตอนบนและเป็นช่วงที่ดวงอาทิตย์แผ่รังสี ตั้งฉากกับพื้นที่ของประเทศไทย ทำให้เกิดพายุฤดูร้อน โดยมีลักษณะฝนฟ้าคะนอง ลมกระโชกแรง และลูกเห็บตก สำหรับฝนในเดือนนี้โดยทั่วไปจะมีฝนเพิ่มมากขึ้นกว่าเดือนที่ผ่านมาในทุกภาคของประเทศ

เดือนพฤษภาคม เป็นช่วงเปลี่ยนจากฤดูร้อนเข้าสู่ฤดูฝน ปกติสภาวะอากาศในระยะครึ่งแรกของเดือนจะยังคงมีอากาศร้อนอบอ้าวทั่วไป และมักเกิดพายุฝนฟ้าคะนองหรือพายุฤดูร้อนได้บ่อยครั้ง และอาจมีลูกเห็บตก จากอิทธิพลของความกดอากาศต่ำเนื่องจากความร้อน ส่วนระยะครึ่งหลังของเดือน ซึ่งเริ่มเข้าสู่ฤดูฝน จะมีฝนตกชุกเพิ่มมากขึ้นและอุณหภูมิจะลดลง โดยลมที่พัดปกคลุมประเทศไทยเริ่มเปลี่ยนเป็นลมมรสุมตะวันตกเฉียงใต้ ส่วนร่องความกดอากาศต่ำที่พาดผ่านทางตอนล่างของประเทศไทยได้เลื่อนขึ้นมาพาดผ่านภาคใต้และภาคกลางของประเทศไทยตามลำดับ นอกจากนี้อาจมีพายุไซโคลนก่อตัวในทะเลอันดามันหรืออ่าวเบงกอลและอาจเคลื่อนเข้ามาใกล้หรือเข้าสู่ทางด้านตะวันตกของประเทศไทยได้

เดือนมิถุนายน ปกติแล้วจะมีฝนตกชุกในระยะครึ่งแรกของเดือน จากอิทธิพลของมรสุมตะวันตกเฉียงใต้ที่พัดปกคลุมประเทศไทย กับร่องความกดอากาศต่ำที่พาดผ่านบริเวณตอนกลางของประเทศไทย จากนั้นฝนจะลดลงและอาจเกิดสภาวะฝนทิ้งช่วงขึ้นได้ประมาณ 1-2 สัปดาห์ โดยเฉพาะบริเวณประเทศไทยตอนบน เนื่องจากร่องความกดอากาศต่ำได้เคลื่อนขึ้นไปพาดผ่านทางตอนใต้ของประเทศจีน ประกอบกับมรสุมตะวันตกเฉียงใต้ที่พัดปกคลุมประเทศไทยมีกำลังอ่อนลง นอกจากนี้ อาจมีพายุหมุนเขตร้อนจากมหาสมุทรแปซิฟิก หรือทะเลจีนใต้เคลื่อนเข้ามาใกล้หรือสู่ประเทศไทย โดยเฉพาะทางด้านตะวันออกของประเทศ

ข้อควรระวัง

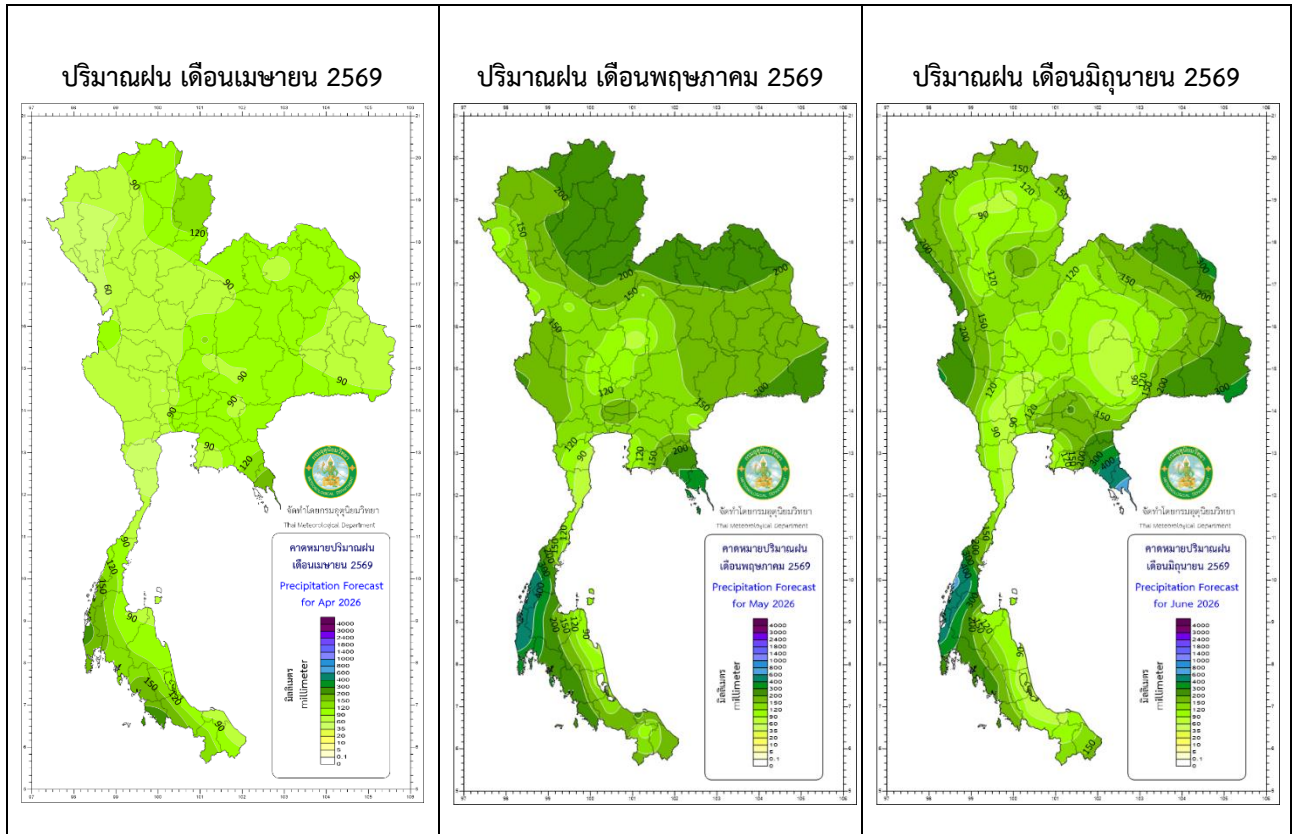
เดือนเมษายน มักจะเกิดพายุฤดูร้อนบ่อยครั้ง โดยจะมีลักษณะของพายุฝนฟ้าคะนอง ลมกระโชกแรงและอาจมีลูกเห็บตกในบางพื้นที่ ซึ่งอาจก่อให้เกิดความเสียหายต่ออาคารบ้านเรือน และเรือสวนไร่นาได้

ช่วงปลายเดือนเมษายนและพฤษภาคม อาจจะมีหย่อมความกดอากาศต่ำก่อตัวขึ้นบริเวณทะเลอันดามัน ซึ่งอาจทวีกำลังแรงขึ้นเป็นพายุดีเปรสชันหรือพายุไซโคลน และเคลื่อนตัวเข้าใกล้ด้านตะวันตกของประเทศไทย ซึ่งจะทำให้บริเวณด้านตะวันตกของทั้งภาคเหนือและภาคกลาง รวมทั้งภาคใต้จะมีฝนเพิ่มมากขึ้น

เดือนมิถุนายน มักจะมีพายุหมุนเขตร้อนก่อตัวในมหาสมุทรแปซิฟิกเหนือด้านตะวันตก และอาจเคลื่อนตัวผ่านประเทศฟิลิปปินส์ลงสู่ทะเลจีนใต้ ส่งผลให้มรสุมตะวันตกเฉียงใต้ที่พัดปกคลุมประเทศไทยและอ่าวไทยมีกำลังแรงขึ้น ทำให้บริเวณประเทศไทยมีฝนตกเพิ่มขึ้น โดยเฉพาะบริเวณชายฝั่งภาคตะวันออกและภาคใต้ฝั่งตะวันตก

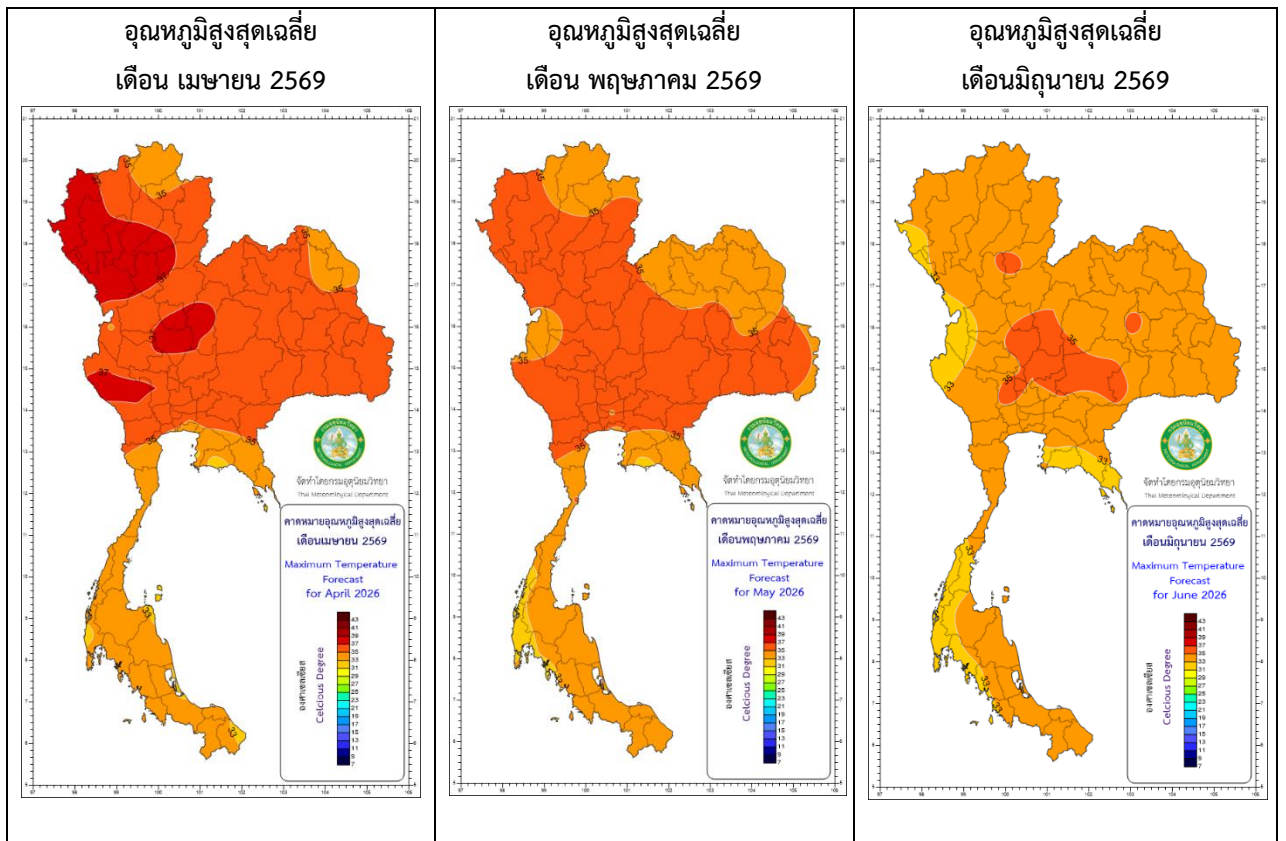
เกษตรกรควรระวังอันตรายและป้องกันความเสียหายจากสภาวะดังกล่าว โดยติดตามข่าวพยากรณ์อากาศ พยากรณ์อากาศเกษตร และประกาศกรมอุตุนิยมวิทยา จากกรมอุตุนิยมวิทยาอย่างใกล้ชิด

คาดหมายปริมาณฝน(มิลลิเมตร)



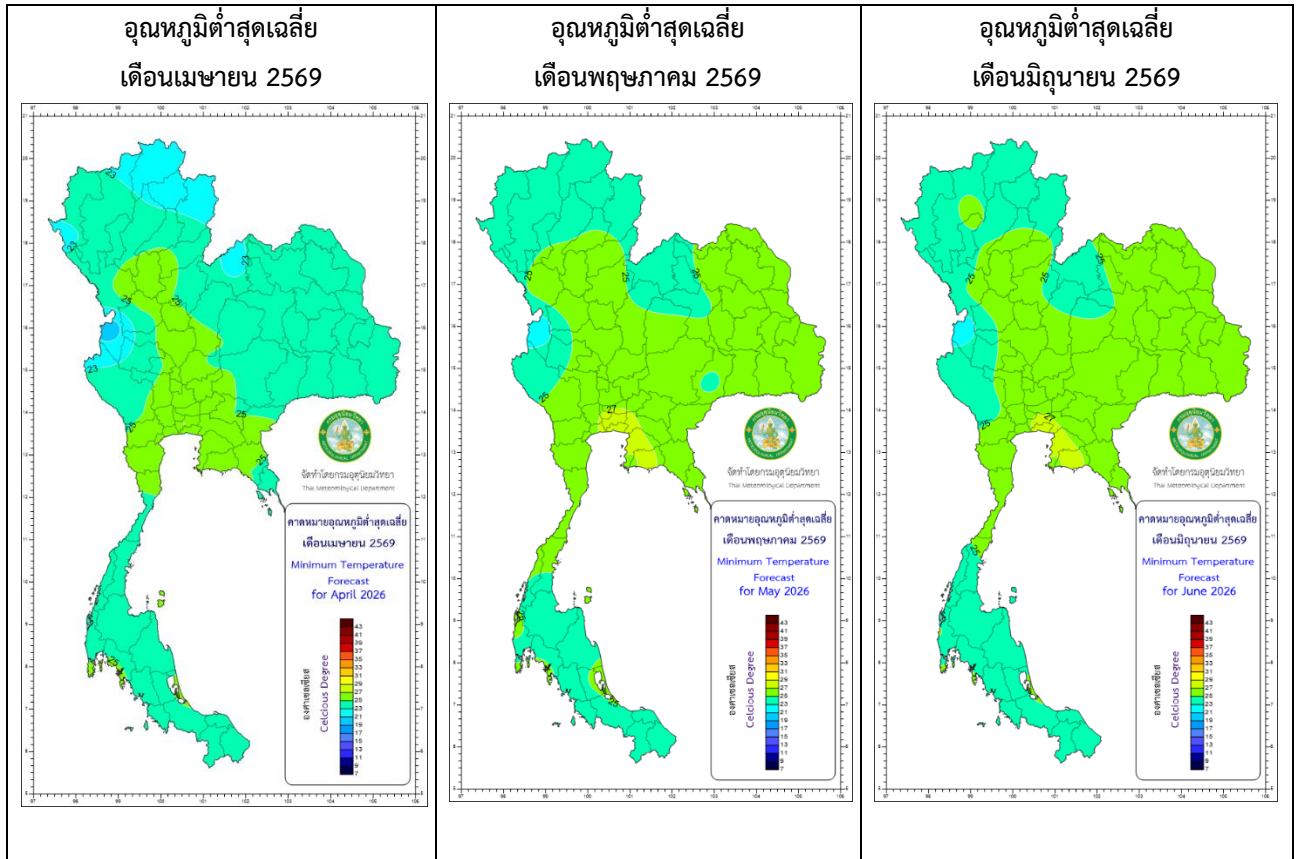
ที่มา:ศูนย์ภูมิอากาศ กองพัฒนาอุตุนิยมวิทยา กรมอุตุนิยมวิทยา

คาดหมายอุณหภูมิสูงสุดเฉลี่ย(องศาเซลเซียส)



ที่มา:ศูนย์ภูมิอากาศ กองพัฒนาอุตุนิยมวิทยา กรมอุตุนิยมวิทยา

คาดการณ์อุณหภูมิต่ำสุดเฉลี่ย(องศาเซลเซียส)



ที่มา:ศูนย์ภูมิอากาศ กองพัฒนาอุตุนิยมวิทยา กรมอุตุนิยมวิทยา

คาดหมายอุณหภูมิสูงสุดเฉลี่ย อุณหภูมิต่ำสุดเฉลี่ย จำนวนชั่วโมงที่มีแสงแดด ปริมาณน้ำระเหย
ปริมาณฝน และจำนวนวันฝนตก

ภาค		เมษายน	พฤษภาคม	มิถุนายน
เหนือ	อุณหภูมิสูงสุดเฉลี่ย (°ซ.)	36-38	35-37	33-35
	อุณหภูมิต่ำสุดเฉลี่ย (°ซ.)	23-25	24-26	24-26
	จำนวนชั่วโมงที่มีแสงแดด (ชม./วัน)	8-9	5-8	4-6
	ปริมาณน้ำระเหย (มม./วัน)	4-6	4-6	4-6
	ปริมาณฝน (มม.)	80-110	150-200	120-160
	จำนวนวันฝนตก (วัน)	6-8	14-16	15-17
ตะวันออกเฉียงเหนือ	อุณหภูมิสูงสุดเฉลี่ย (°ซ.)	35-37	34-36	34-36
	อุณหภูมิต่ำสุดเฉลี่ย (°ซ.)	24-26	24-26	25-27
	จำนวนชั่วโมงที่มีแสงแดด (ชม./วัน)	6-8	5-8	4-7
	ปริมาณน้ำระเหย (มม./วัน)	5-6	4-6	4-6
	ปริมาณฝน (มม.)	90-120	170-220	140-180
	จำนวนวันฝนตก (วัน)	7-9	14-16	13-15
กลาง	อุณหภูมิสูงสุดเฉลี่ย (°ซ.)	36-38	36-38	34-36
	อุณหภูมิต่ำสุดเฉลี่ย (°ซ.)	24-26	25-27	25-27
	จำนวนชั่วโมงที่มีแสงแดด (ชม./วัน)	8-9	6-8	5-7
	ปริมาณน้ำระเหย (มม./วัน)	5-7	5-6	4-5
	ปริมาณฝน (มม.)	80-110	110-150	100-140
	จำนวนวันฝนตก (วัน)	6-8	13-15	13-15
ตะวันออกเฉียงใต้	อุณหภูมิสูงสุดเฉลี่ย (°ซ.)	33-35	33-35	32-34
	อุณหภูมิต่ำสุดเฉลี่ย (°ซ.)	25-27	25-27	25-27
	จำนวนชั่วโมงที่มีแสงแดด (ชม./วัน)	6-8	4-6	3-5
	ปริมาณน้ำระเหย (มม./วัน)	4-5	3-5	3-5
	ปริมาณฝน (มม.)	80-110	140-180	200-250
	จำนวนวันฝนตก (วัน)	7-9	13-15	15-17

คาดหมายอุณหภูมิสูงสุดเฉลี่ย อุณหภูมิต่ำสุดเฉลี่ย จำนวนชั่วโมงที่มีแสงแดด ปริมาณน้ำระเหย
ปริมาณฝน และจำนวนวันฝนตก

ภาค		เมษายน	พฤษภาคม	มิถุนายน
ภาคใต้ฝั่งตะวันออก	อุณหภูมิสูงสุดเฉลี่ย (°ซ.)	33-35	33-35	33-35
	อุณหภูมิต่ำสุดเฉลี่ย (°ซ.)	24-26	24-26	24-26
	จำนวนชั่วโมงที่มีแสงแดด (ชม./วัน)	6-8	5-7	4-6
	ปริมาณน้ำระเหย (มม./วัน)	4-5	4-5	3-4
	ปริมาณฝน (มม.)	70-100	100-140	70-100
	จำนวนวันฝนตก (วัน)	6-8	12-14	12-14
ภาคใต้ฝั่งตะวันตก	อุณหภูมิสูงสุดเฉลี่ย (°ซ.)	33-35	32-34	31-33
	อุณหภูมิต่ำสุดเฉลี่ย (°ซ.)	24-26	24-26	24-26
	จำนวนชั่วโมงที่มีแสงแดด (ชม./วัน)	7-8	5-7	3-5
	ปริมาณน้ำระเหย (มม./วัน)	4-5	4-5	3-5
	ปริมาณฝน (มม.)	160-210	340-380	300-350
	จำนวนวันฝนตก (วัน)	13-15	18-20	18-20

ผลกระทบต่อเกษตรกร

ประเทศไทยตอนบน (ภาคเหนือ ภาคตะวันออกเฉียงเหนือ ภาคกลาง และภาคตะวันออก)

เดือนเมษายน เป็นช่วงฤดูร้อน อากาศจะร้อนอบอ้าวกับมีอากาศร้อนถึงร้อนจัดบางพื้นที่ ลมที่พัดจะเป็นลมใต้ ปริมาณและการกระจายของฝนมีน้อย สภาพอากาศจะแห้ง สำหรับปริมาณฝนที่ตกในช่วง 7 วันจะมีค่าน้อยกว่าค่าการระเหยของน้ำในช่วงดังกล่าว อนึ่ง บางช่วงจะมีพายุฤดูร้อน โดยมีลักษณะฝนฟ้าคะนอง ลมกระโชกแรง และลูกเห็บตกบางพื้นที่ ส่วนในระยะครึ่งหลังของเดือน ปริมาณและการกระจายของฝนจะเพิ่มขึ้น

ในช่วงฤดูร้อนเชื้อโรคต่างๆเจริญเติบโตได้ดี เกษตรกรควรระวังและป้องกันโรคที่เกี่ยวกับระบบทางเดินอาหาร โดยเลือกรับประทานอาหารที่สะอาดและปรุงสุกใหม่ ตลอดจนดื่มน้ำที่สะอาด

สำหรับในตอนกลางวันและมีแดดจัด เกษตรกรควรหลีกเลี่ยงการอยู่กลางแจ้งเป็นเวลานาน หากมีความจำเป็นต้องทำงานในที่โล่งแจ้งควรสวมเสื้อผ้าให้มิดชิดเพื่อป้องกันผิวไหม้และดื่มน้ำบ่อยๆ เพื่อป้องกันร่างกายขาดน้ำ อนึ่ง ในช่วงที่มีอากาศร้อนถึงร้อนจัด เกษตรกรควรลดอุณหภูมิร่างกาย และหลีกเลี่ยงการทำกิจกรรมกลางแจ้งเป็นเวลานาน ส่วนผู้ที่เลี้ยงสัตว์ควรลดอุณหภูมิภายในโรงเรือน โดยติดตั้งพัดลมเป่าและดูดอากาศภายในโรงเรือนทั้งแนวตั้งและแนวนอน เพื่อลดอุณหภูมิภายในโรงเรือน หากมีน้ำเพียงพอควรฉีดน้ำบริเวณหลังคาโรงเรือน หรือฉีดน้ำเป็นฝอยบริเวณโรงเรือน ถ้าน้ำน้อยอาจใช้วัสดุอุ้มน้ำซึบน้ำแล้วนำไปไว้ในโรงเรือนเมื่อน้ำระเหยจะนำเอาความร้อนส่วนหนึ่งออกไปด้วยทำให้อุณหภูมิบริเวณรอบข้างลดลงได้ รวมทั้งระวังและป้องกันโรคที่จะเกิดในฤดูร้อน โดยเฉพาะโรคพิษสุนัขบ้า

สำหรับปริมาณและการกระจายของฝนจะมีน้อย เกษตรกรควรใช้น้ำที่เก็บกักไว้อย่างประหยัดโดยอาจให้น้ำพืชแบบมีประสิทธิภาพ เช่น ให้น้ำพืชโดยใช้ระบบน้ำหยดก็จะประหยัดน้ำลงได้ หรือให้น้ำพืชในช่วงเย็น เพื่อลดอัตราการระเหยของน้ำ และควรวางแผนการใช้น้ำให้เหมาะสม เพื่อจะได้มีน้ำใช้ทางด้านการเกษตรในช่วงแล้ง ส่วนปริมาณน้ำระเหยจะมาก สภาพอากาศแห้ง ความชื้นในดินมีน้อย เกษตรกรควรดูแลให้น้ำแก่พืชอย่างเหมาะสม นอกจากนี้เกษตรกรควรระวังและป้องกันการเกิดอัคคีภัยและไฟป่า โดยทำแนวกันไฟรอบพื้นที่การเกษตร โรงเรือนเลี้ยงสัตว์ และอาคารบ้านเรือน ตลอดจนหลีกเลี่ยงการจุดไฟ หากมีความจำเป็นต้องจุดไฟควรดับให้สนิททุกครั้งหลังเลิกใช้งาน ส่วนผู้ที่เลี้ยงสัตว์น้ำควรดูแลสภาพน้ำให้เหมาะสมกับสัตว์น้ำที่เลี้ยง และดูแลจำนวนสัตว์น้ำให้เหมาะสมกับปริมาณน้ำที่มีอยู่ หากปริมาณน้ำมีน้อยจะทำให้จะทำให้สัตว์น้ำอยู่อย่างแออัดส่งผลให้สัตว์น้ำอ่อนแอและเป็นโรคได้ง่าย

อนึ่ง ในบางช่วงอาจมีพายุฤดูร้อน โดยมีลักษณะฝนฟ้าคะนอง ลมกระโชกแรง และลูกเห็บตก เกษตรกรควรระวังอันตรายและป้องกันความเสียหายจากสภาวะดังกล่าว โดยหลีกเลี่ยงการอยู่กลางแจ้งและปล่อยให้สัตว์เลี้ยงอยู่ในที่โล่งขณะฝนฟ้าคะนอง รวมทั้งไม่ควรเข้าใกล้สิ่งปลูกสร้างที่ไม่แข็งแรง ต้นไม้ใหญ่ และป้ายโฆษณาต่างๆขณะลมแรง ส่วนชาวสวนผลไม้ควรผูกยึดและค้ำยันกิ่งและลำต้นของไม้ผลให้มั่นคงแข็งแรง เพื่อป้องกันกิ่งฉีกหัก และต้นโค่นล้ม เมื่อมีลมแรง

เดือนพฤษภาคม เป็นช่วงเปลี่ยนจากฤดูร้อนเข้าสู่ฤดูฝน อากาศจะร้อนอบอ้าวโดยเฉพาะในช่วงครึ่งแรกของเดือน ลมที่พัดจะเป็นลมใต้ ปริมาณและการกระจายของฝนมีน้อย สภาพอากาศจะ

แห่ง หนึ่ง บางช่วงจะมีพายุฤดูร้อน โดยมีลักษณะฝนฟ้าคะนอง ลมกระโชกแรง และลูกเห็บตกบางพื้นที่ ส่วนในระยะครึ่งหลังของเดือนปริมาณและการกระจายของฝนจะเพิ่มขึ้นและเข้าสู่ฤดูฝน ลมที่พัดจะเป็นลมตะวันตกเฉียงใต้ ปริมาณและการกระจายของฝนจะเพิ่มขึ้นกว่าช่วงที่ผ่านมา สภาพอากาศจะชุ่มชื้นขึ้น หนึ่ง บางช่วงจะมีฝนฟ้าคะนอง ลมกระโชกแรง และลูกเห็บตกบางพื้นที่

ในบางช่วงอาจมีพายุฤดูร้อน โดยมีลักษณะฝนฟ้าคะนอง ลมกระโชกแรง และลูกเห็บตก เกษตรกรควรระวังอันตรายและป้องกันความเสียหายจากสภาวะดังกล่าว โดยหลีกเลี่ยงการอยู่กลางแจ้งและปล่อยให้สัตว์เลี้ยงอยู่ในที่โล่งขณะฝนฟ้าคะนอง รวมทั้งไม่ควรเข้าใกล้สิ่งปลูกสร้างที่ไม่แข็งแรง ต้นไม้ใหญ่ และป้ายโฆษณาต่างๆขณะลมแรง ส่วนชาวสวนผลไม้ควรผูกยึดและค้ำยันกิ่งและลำต้นของไม้ผลให้มั่นคงแข็งแรง เพื่อป้องกันกิ่งฉีกหัก และต้นโค่นล้ม เมื่อมีลมแรง รวมทั้ง เกษตรกรควรดูแลซ่อมแซมโรงเรือนเลี้ยงสัตว์ให้มั่นคงแข็งแรง เพื่อป้องกันโรงเรือนเสียหายเมื่อมีลมแรง

เดือนนี้อากาศแปรปรวน โดยมีอากาศร้อนสลับกับมีฝนตกในบางวัน เกษตรกรควรรักษาสุขภาพให้แข็งแรง เพื่อป้องกันการเจ็บป่วย ส่วนผู้ที่เลี้ยงสัตว์ควรควบคุมอุณหภูมิภายในโรงเรือนอย่าให้เปลี่ยนแปลงรวดเร็ว เพื่อป้องกันสัตว์เลี้ยงปรับตัวไม่ทัน อ่อนแอ และเป็นโรคได้ง่าย ส่วนผู้ที่เลี้ยงสัตว์น้ำในบ่อเลี้ยงไม่ควรปล่อยให้ น้ำฝนที่ตกบนดินไหลลงบ่อโดยตรง เพราะจะทำให้สภาพน้ำเปลี่ยน สัตว์น้ำปรับตัวไม่ทัน อ่อนแอและเป็นโรคได้ง่าย แต่ควรเก็บน้ำในบ่อพักก่อนแล้วค่อยปล่อยลงสู่บ่อเลี้ยงในภายหลัง ส่วนผู้ที่เลี้ยงสัตว์ควรดูแลหลังคาโรงเรือนและแผงก้างฝนสาดอย่าให้รั่วซึม เพื่อป้องกันสัตว์เลี้ยงเปียกฝน รวมทั้งดูแลพื้นคอกไม่ให้ชื้นแฉะ ป้องกันสัตว์เลี้ยงเปียกชื้น หนาวเย็น อ่อนแอ และเป็นโรคได้ง่าย หนึ่ง เกษตรกรที่ต้องการปลูกพืชในช่วงฤดูฝนนี้ควรเตรียมดินและแปลงปลูกเอาไว้ให้พร้อม หากทำได้ควรหันหัวแปลงปลูกไปตามทิศทางลม เพื่อให้ลมพัดผ่านได้สะดวก ลดความชื้นสะสมในแปลงปลูก ป้องกันและลดความรุนแรงของโรคพืชจากเชื้อรา และเมื่อมีฝนตกสม่ำเสมอหรือดินมีความชื้นเพียงพอจึงค่อยลงมือปลูก

สำหรับในบางช่วงจะมีฝนตกหนักมากหรือฝนตกหนักติดต่อกัน ซึ่งอาจทำให้เกิดสภาวะน้ำท่วมฉับพลันน้ำป่าไหลหลากและน้ำล้นตลิ่ง เกษตรกรควรระวังอันตรายและป้องกันความเสียหายจากสภาวะดังกล่าว โดยอพยพสัตว์เลี้ยงไปไว้ในที่สูงน้ำท่วมไม่ถึง ส่วนพื้นที่การเกษตรที่เป็นที่ลุ่ม เกษตรกรทำทางระบายน้ำออกจากแปลงปลูก เพื่อป้องกันน้ำขังในแปลงปลูกนานทำให้รากพืชเน่า ต้นพืชตายได้ ส่วนผู้ที่เลี้ยงสัตว์ควรดูแลหลังคาโรงเรือนอย่าให้รั่วซึม เพื่อป้องกันสัตว์เลี้ยงเปียกฝน หนาวเย็นจนอ่อนแอ และเป็นโรคได้ง่าย

ส่วนในช่วงที่มีฝนตกติดต่อกันทำให้ดินและอากาศมีความชื้นสูง เกษตรกรควรระวังและป้องกันการระบาดของโรคพืชที่เกิดจากเชื้อรา เช่น โรครากเน่าโคนเน่าในไม้ผล โรคใบยางร่วงลูกยางเน่าในยางพารา และโรคยอดเน่าในสับปะรด เป็นต้น ส่วนผู้ที่เลี้ยงสัตว์ไม่ควรปล่อยให้สัตว์เลี้ยงอยู่ในที่ชื้นแฉะนาน เพราะจะทำให้สัตว์เลี้ยงอ่อนแอและเป็นโรคได้ง่าย โดยเฉพาะโรคปากและเท้าเปื่อยในสัตว์เท้ากีบ เช่น โคและกระบือ เป็นต้น รวมทั้งควรดูแลโรงเรือนให้ถูกสุขลักษณะอากาศถ่ายเทได้สะดวก ไม่อับชื้น

สำหรับในช่วงที่มรสุมตะวันตกเฉียงใต้มีกำลังแรงโดยเฉพาะในช่วงครึ่งหลังของเดือน คลื่นลมบริเวณอ่าวไทยตอนบนจะมีกำลังแรงขึ้น ผู้ที่เลี้ยงสัตว์น้ำชายฝั่งควรระวังและป้องกันความเสียหายที่อาจเกิดขึ้น ส่วนชาวเรือและชาวประมงควรเดินเรือด้วยความระมัดระวัง

เดือนมิถุนายน เป็นช่วงฤดูฝนปริมาณและการกระจายของฝนจะเพิ่มขึ้นกว่าช่วงที่ผ่านมา กับมีฝนตกหนักถึงหนักมากบางพื้นที่ ลมที่พัดจะเป็นลมตะวันตกเฉียงใต้ สภาพอากาศจะชุ่มชื้น โดยเฉพาะด้านที่รับลมมรสุมดังกล่าวจะมีฝนตกชุกกับมีฝนตกหนักถึงหนักมาก อนึ่ง ในระยะปลายเดือนนี้ปริมาณและการกระจายของฝนจะลดลง

สำหรับในช่วงที่มีฝนตกติดต่อกันทำให้ดินและอากาศมีความชื้นสูง เกษตรกรควรระวังและป้องกันการระบาดของโรคพืชที่เกิดจากเชื้อรา เช่น โรครากเน่าโคนเน่าในไม้ผล โรคใบยางร่วงลูกยางเน่าในยางพารา และโรคยอดเน่าในสับปะรด เป็นต้น ส่วนผู้ที่เลี้ยงสัตว์ไม่ควรปล่อยให้สัตว์เลี้ยงอยู่ในที่ชื้นแฉะเป็นเวลานาน เพราะจะทำให้สัตว์เลี้ยงอ่อนแอและเป็นโรคได้ง่าย โดยเฉพาะโรคปากและเท้าเปื่อยในสัตว์เท้ากีบ เช่น โคและกระบือ เป็นต้น รวมทั้งควรดูแลโรงเรือนให้ถูกสุขลักษณะ อากาศถ่ายเทได้สะดวก ไม่อับชื้น พื้นคอกไม่ชื้นแฉะ

ส่วนในบางช่วงจะมีฝนตกหนักมากหรือฝนตกหนักติดต่อกัน ซึ่งอาจทำให้เกิดสภาวะน้ำท่วมฉับพลันน้ำป่าไหลหลาก และน้ำล้นตลิ่ง เกษตรกรควรระวังอันตรายและป้องกันความเสียหายจากสภาวะดังกล่าว โดยอพยพสัตว์เลี้ยงไปไว้ในที่สูงน้ำท่วมไม่ถึง ส่วนพื้นที่การเกษตรที่เป็นที่ลุ่มเกษตรกรทำทางระบายน้ำออกจากแปลงปลูก เพื่อป้องกันน้ำขังในแปลงปลูกนานทำให้รากพืชเน่าต้นพืชตายได้ ส่วนผู้ที่เลี้ยงสัตว์ควรดูแลหลังคาโรงเรือนและแผงกำบังฝนสาต่ออย่าให้รั่วซึม เพื่อป้องกันสัตว์เลี้ยงเปียกฝน หนาวเย็นจนอ่อนแอ และเป็นโรคได้ง่าย ส่วนผู้ที่เลี้ยงสัตว์น้ำไม่ควรปล่อยให้ น้ำฝนที่ตกบนดินไหลลงบ่อเลี้ยงโดยตรง เพื่อป้องกันสัตว์น้ำปรับตัวไม่ทันอ่อนแอและเป็นโรคได้ง่าย แต่ควรเก็บน้ำในบ่อพักก่อนแล้วค่อยปล่อยลงสู่บ่อเลี้ยงในภายหลัง และหลังจากฝนตกควรเปิดเครื่องตีน้ำเพื่อให้ น้ำรวมกันเป็นเนื้อเดียวป้องกันน้ำแยกชั้น

อนึ่ง ในช่วงปลายเดือนนี้ปริมาณและการกระจายของฝนจะลดลง อาจเข้าสู่ระยะฝนทิ้งช่วง เกษตรกรควรให้น้ำแก่พืชอย่างเหมาะสม โดยเฉพาะพืชที่มีระบบรากตื้น เช่น พืชไร่และพืชผัก เป็นต้น นอกจากนี้เกษตรกรควรระวังและป้องกันการระบาดของศัตรูพืชจำพวกหนอน ซึ่งศัตรูพืชรูปร่างดังกล่าวจะกัดกินส่วนที่อ่อนของพืช เช่น ใบอ่อนและยอดอ่อน ทำให้ต้นพืชชะงักกาเจริญเติบโต ผลผลิตลดลง และด้อยคุณภาพ

สำหรับในช่วงที่มรสุมตะวันตกเฉียงใต้มีกำลังแรง คลื่นลมบริเวณอ่าวไทยตอนบนจะมีกำลังแรงขึ้น ผู้ที่เลี้ยงสัตว์น้ำชายฝั่งควรระวังและป้องกันความเสียหายที่อาจเกิดขึ้น ส่วนชาวเรือและชาวประมงควรเดินเรือด้วยความระมัดระวัง

ภาคใต้

เดือนเมษายน เป็นช่วงฤดูร้อน ลมที่พัดจะเป็นลมใต้ อากาศร้อนอบอ้าว ปริมาณและการกระจายของฝนจะมีน้อย ปริมาณการระเหยของน้ำจะมีมาก สภาพอากาศแห้ง สำหรับในระยะปลายเดือนปริมาณและการกระจายของฝนจะเพิ่มขึ้น อนึ่ง บางช่วงอาจมีพายุฤดูร้อนเกิดขึ้นโดยมีลักษณะฝนฟ้าคะนอง ลมกระโชกแรงบางพื้นที่

สำหรับสภาพอากาศที่ร้อน เกษตรกรควรหลีกเลี่ยงการทำกิจกรรมกลางแจ้ง เป็นเวลานาน รวมทั้งระวังและป้องกันโรคที่เกี่ยวกับระบบทางเดินอาหารโดยรับประทานแต่อาหารที่สะอาดและปรุงสุกใหม่ ส่วนผู้ที่เลี้ยงสัตว์ควรลดอุณหภูมิภายในโรงเรือน โดยติดตั้งพัดลมเป่าและดูดอากาศภายในโรงเรือนทั้งแนวตั้งและแนวนอน เพื่อลดอุณหภูมิภายในโรงเรือน หากมีน้ำเพียงพอควรฉีดน้ำบริเวณหลังคาโรงเรือน หรือฉีดน้ำเป็นฝอยบริเวณโรงเรือน ถ้าน้ำมีน้อยอาจใช้วัสดุอุ้มน้ำชุบน้ำแล้วนำไปไว้ในโรงเรือน เมื่อน้ำระเหยจะนำความร้อนส่วนหนึ่งออกไปด้วยทำให้อุณหภูมิบริเวณรอบข้างลดลงได้

ส่วนเกษตรกรที่ต้องการปลูกพืชในช่วงฤดูฝนนี้ควรเตรียมดินเอาไว้ให้พร้อม เมื่อมีฝนตกสม่ำเสมอหรือดินมีความชื้นเพียงพอก็สามารถปลูกพืชได้ นอกจากนี้ควรดูแลให้น้ำแก่พืชอย่างเหมาะสม หากพืชได้รับน้ำไม่เพียงพอจะทำให้พืชชะงักการเจริญเติบโต ถ้าขาดน้ำจะทำให้ต้นพืชตาย สูญเสียผลผลิตโดยสิ้นเชิง รวมทั้งควรวางแผนการใช้น้ำที่เก็บกักไว้ให้เหมาะสม โดยอาจให้น้ำพืชแบบมีประสิทธิภาพ เช่น การให้น้ำพืชแบบระบบน้ำหยดจะประหยัดน้ำได้มากขึ้น หรือให้น้ำพืชในช่วงเย็นและค่ำ เพื่อลดอัตราการสูญเสียน้ำโดยการระเหย รวมทั้งควรคลุมดินบริเวณแปลงปลูกพืชและโคนต้นพืชด้วยวัสดุเหลือใช้ทางการเกษตร เช่น ใบไม้ ฟางข้าว และหญ้าแห้ง เป็นต้น เพื่อลดการอัตราการระเหยของน้ำบริเวณผิวดินและรักษาความชื้นภายในดินและรักษาอุณหภูมิดิน

สำหรับสภาพอากาศที่แห้ง เกษตรกรควรระวังและป้องกันศัตรูพืชจำพวกปากดูด เช่น เพลี้ยและไรต่างๆ ซึ่งศัตรูพืชดังกล่าวจะดูดกินน้ำเลี้ยงจากพืชทำให้ต้นพืชทรุดโทรม ผลผลิตลดลง และด้อยคุณภาพ รวมทั้งควรระวังและป้องกันการเกิดอัคคีภัยและไฟป่า โดยทำแนวกันไฟรอบพื้นที่การเกษตร อาคารบ้านเรือน และโรงเก็บพืชผลทางการเกษตร โดยเฉพาะบริเวณสวนยางพาราควรหลีกเลี่ยงการจุดไฟ หากมีความจำเป็นต้องติดไฟควรดับให้สนิททุกครั้งหลังเลิกใช้งาน เพื่อป้องกันไฟลุกลามจนเป็นอัคคีภัย

อนึ่ง ในบางช่วงอาจมีพายุฤดูร้อนโดยมีลักษณะ ฝนฟ้าคะนอง ลมกระโชกแรง และลูกเห็บตก เกษตรกรควรระวังอันตรายและป้องกันความเสียหายจากสภาวะดังกล่าว โดยหลีกเลี่ยงการเข้าใกล้สิ่งปลูกสร้างที่ไม่แข็งแรง ต้นไม้ใหญ่ และป้ายโฆษณาต่างๆ ขณะลมแรง รวมทั้งไม่ควรอยู่กลางแจ้งและปล่อยให้สัตว์เลี้ยงอยู่ในที่โล่งขณะฝนฟ้าคะนอง รวมทั้งดูแลโรงเรือนเลี้ยงสัตว์ให้อยู่ในสภาพมั่นคงแข็งแรง นอกจากนี้ควรผูกยึดและค้ำยันกิ่งและลำต้นของไม้ผลให้มั่นคงแข็งแรงเพื่อป้องกันกิ่งฉีกหักและต้นโค่นล้มเมื่อมีลมแรง

เดือนพฤษภาคม เป็นช่วงปลายฤดูร้อนและต้นฤดูฝน ลมที่พัดจะเป็นลมใต้ในระยะต้นเดือนและจะค่อยเปลี่ยนเป็นลมตะวันตกเฉียงใต้ซึ่งจะพัดแนทิศและสม่ำเสมอขึ้นจนเป็นมรสุมตะวันตกเฉียงใต้ อากาศจะค่อยๆคลายความร้อนอบอ้าวลง สำหรับปริมาณและการกระจายของฝนจะเพิ่มขึ้นกว่าเดือนที่ผ่านมา โดยเฉพาะทางฝั่งตะวันตกซึ่งเป็นด้านรับลมมรสุมจะมีปริมาณและการกระจายของฝน

มากกว่าทางฝั่งตะวันออก กับมีฝนตกหนักถึงหนักมากบางพื้นที่ อนึ่ง ในบางพื้นที่อาจมีพายุฝนฟ้าคะนอง ลมกระโชกแรง และอาจมีลูกเห็บตก

เดือนนี้เป็นช่วงเปลี่ยนจากฤดูร้อนเข้าสู่ฤดูฝนสภาพอากาศจะแปรปรวนโดยจะมีอากาศร้อนสลับกับมีฝนตกในบางวัน เกษตรกรควรดูแลรักษาสุขภาพให้แข็งแรง เพื่อป้องกันการเจ็บป่วย ส่วนเกษตรกรที่ต้องการปลูกพืชในช่วงฤดูฝนนี้ควรเตรียมดินและแปลงปลูกพืชเอาไว้ให้พร้อม เมื่อมีฝนตกสม่ำเสมอและดินมีความชื้นเพียงพอจึงค่อยลงมือปลูก ส่วนพื้นที่การเกษตรที่อยู่ในที่ลุ่ม เกษตรกรควรทำทางระบายน้ำออกจากแปลงปลูก เพื่อป้องกันน้ำขังในแปลงปลูกพืชและโคนต้นพืชนาน ทำให้รากพืชขาดอากาศต้นพืชตายได้

สำหรับในระยะครึ่งแรกของเดือนยังคงมีอากาศร้อน เกษตรกรควรรักษาสุขภาพให้แข็งแรง เพื่อป้องกันการเจ็บป่วย รวมทั้งหลีกเลี่ยงการทำกิจกรรมในที่โล่งแจ้งตอนกลางวันเป็นเวลานาน และควรดื่มน้ำบ่อยๆ เพื่อป้องกันร่างกายขาดน้ำ ส่วนผู้ที่เลี้ยงสัตว์ควรลดอุณหภูมิในโรงเรือนและเพิ่มปริมาณน้ำกินสำหรับสัตว์เนื่องจากในฤดูร้อนสัตว์เลี้ยงต้องการน้ำมากกว่าช่วงอื่นๆ รวมทั้งดูแลความสะอาดของน้ำกินและอาหารสัตว์

ส่วนในระยะครึ่งหลังของเดือนปริมาณและการกระจายของฝนจะเพิ่มขึ้น กับมีฝนตกหนักถึงหนักมากบางพื้นที่ เกษตรกรควรระวังอันตรายและป้องกันความเสียหายจากสภาวะดังกล่าว รวมทั้งควรซ่อมแซมหลังคาโรงเรือนเลี้ยงสัตว์และแผงกำบังฝนสาตให้อยู่ในสภาพใช้งานได้ตามปกติ เพื่อป้องกันสัตว์เลี้ยงเปียกฝน หนาวเย็นจนอ่อนแอ และเป็นโรคได้ง่าย รวมทั้งไม่ควรปล่อยให้สัตว์เลี้ยงอยู่ในที่ชื้นแฉะเป็นเวลานาน เพราะจะทำให้สัตว์เลี้ยงอ่อนแอและเป็นโรคได้ง่าย นอกจากนี้ควรหมั่นสังเกตบริเวณโรงเรือนเลี้ยงสัตว์เพราะอาจมีสัตว์มีพิษหรือศัตรูสัตว์ เช่น งู ตะขาบ และแมงป่อง เป็นต้น เข้ามาอาศัยหลบฝนบริเวณโรงเรือนทำให้สัตว์เลี้ยงตื่นและอาจทำร้ายสัตว์เลี้ยงได้ หากพบควรรีบจัดการให้ออกไปจากโรงเรือน

อนึ่ง ในบางช่วงอาจมีพายุฝนฟ้าคะนอง ลมกระโชกแรง และลูกเห็บตกบางพื้นที่ เกษตรกรควรระวังอันตรายและป้องกันความเสียหายจากสภาวะดังกล่าว โดยหลีกเลี่ยงการเข้าใกล้สิ่งปลูกสร้างที่ไม่แข็งแรง ต้นไม้ใหญ่ และป้ายโฆษณาต่างๆขณะลมแรง รวมทั้งไม่ควรอยู่กลางแจ้งและปล่อยให้สัตว์เลี้ยงอยู่ในที่โล่งขณะฝนฟ้าคะนอง และดูแลโรงเรือนเลี้ยงสัตว์ให้อยู่ในสภาพมั่นคงแข็งแรง นอกจากนี้ควรผูกยึดและค้ำยันกิ่งและลำต้นของไม้ผลให้มั่นคงแข็งแรงเพื่อป้องกันกิ่งฉีกหักและต้นโค่นล้มเมื่อมีลมแรง

เดือนมิถุนายน เป็นช่วงฤดูฝน ลมที่พัดจะเป็นลมตะวันตกเฉียงใต้ซึ่งจะพัดแน่ทิศและสม่ำเสมอขึ้นจนเป็นมรสุม อากาศจะชุ่มชื้น สำหรับปริมาณและการกระจายของฝนจะเพิ่มขึ้นจากเดือนที่ผ่านมา โดยเฉพาะทางฝั่งตะวันตกซึ่งเป็นด้านรับลมมรสุมตะวันตกเฉียงใต้จะมีปริมาณและการกระจายของฝนมากกว่าทางฝั่งตะวันออก กับมีฝนตกหนักถึงหนักมากบางพื้นที่ อนึ่ง ในช่วงที่มรสุมตะวันตกเฉียงใต้มีกำลังแรง คลื่นลมบริเวณทะเลอันดามันจะมีกำลังแรงขึ้น

ในช่วงที่มีฝนตกหนักมากหรือฝนตกหนักติดต่อกัน โดยเฉพาะทางฝั่งตะวันตกซึ่งเป็นด้านรับลมจากมรสุมดังกล่าวจะมีปริมาณและการกระจายของฝนมากกว่าทางฝั่งตะวันออก อาจทำให้เกิดสภาวะน้ำท่วมฉับพลัน น้ำป่าไหลหลาก และน้ำล้นตลิ่ง เกษตรกรควรระวังอันตรายและป้องกันความ

เสียหายจากสภาวะดังกล่าว โดยอพยพสัตว์เลี้ยงไปไว้ในที่สูงน้ำท่วมไม่ถึง และทำทางระบายน้ำออกจากพื้นที่เพาะปลูก โดยเฉพาะพื้นที่การเกษตรที่เป็นที่ลุ่ม เพื่อป้องกันน้ำขังในพื้นที่การเกษตรและโคนต้นพืชนาน ทำให้รากพืชเน่าต้นพืชตายได้

สำหรับฝนที่ตกติดต่อกันทำให้ดินและอากาศมีความชื้นสูง เกษตรกรควรระวังและป้องกันการระบาดของโรคพืชที่เกิดจากเชื้อรา เช่น โรคใบยางร่วงในยางพารา โรครากเน่าโคนเน่าในไม้ผล และโรคราสีชมพูในยางพาราและไม้ผล เป็นต้น ส่วนผู้ที่เลี้ยงสัตว์ไม่ควรปล่อยให้สัตว์เลี้ยงอยู่ในที่ชื้นแฉะเป็นเวลานาน เพราะจะทำให้สัตว์น้ำอ่อนแอและเป็นโรคได้ง่าย ส่วนผู้ที่เลี้ยงสัตว์น้ำไม่ควรปล่อยให้ น้ำฝนที่ตกบนดินไหลลงบ่อเลี้ยงสัตว์น้ำโดยตรง แต่ควรเก็บไว้ในบ่อพักก่อนแล้วค่อยปล่อยลงสู่บ่อเลี้ยงภายหลัง เพื่อป้องกันสัตว์น้ำปรับตัวไม่ทัน อ่อนแอและเป็นโรคได้ง่าย และหลังจากฝนตกควรเปิดเครื่องสูบน้ำเพื่อให้น้ำเป็นเนื้อเดียวกัน ป้องกันน้ำแยกชั้น และเป็นการเติมออกซิเจนให้แก่ น้ำ

ส่วนทางภาคใต้ฝั่งตะวันออกจะมีฝนตกในช่วงบ่ายถึงค่ำ พื้นที่ซึ่งฝนตกสม่ำเสมอและความชื้นในดินเพียงพอ เกษตรกรที่ต้องการขยายพันธุ์พืช หรือปลูกพืชทำได้ในระยะนี้

อนึ่ง ในช่วงที่มรสุมตะวันตกเฉียงใต้มีกำลังแรง คลื่นลมบริเวณทะเลอันดามันจะมีกำลังแรงขึ้น ผู้ที่เลี้ยงสัตว์น้ำชายฝั่งควรระวังและป้องกันความเสียหายที่อาจเกิดขึ้น หากสัตว์น้ำโตได้ขนาดควรจับขายไปก่อนบางส่วน เพื่อลดความเสี่ยง ส่วนชาวเรือและชาวประมงควรเพิ่มความระมัดระวังในการเดินเรือ และในช่วงที่ทะเลมีคลื่นจัดเรือเล็กควรงดออกจากฝั่ง โดยติดตามข่าวพยากรณ์อากาศ พยากรณ์อากาศเกษตร และประกาศกรมอุตุนิยมวิทยา จากกรมอุตุนิยมวิทยาอย่างใกล้ชิด

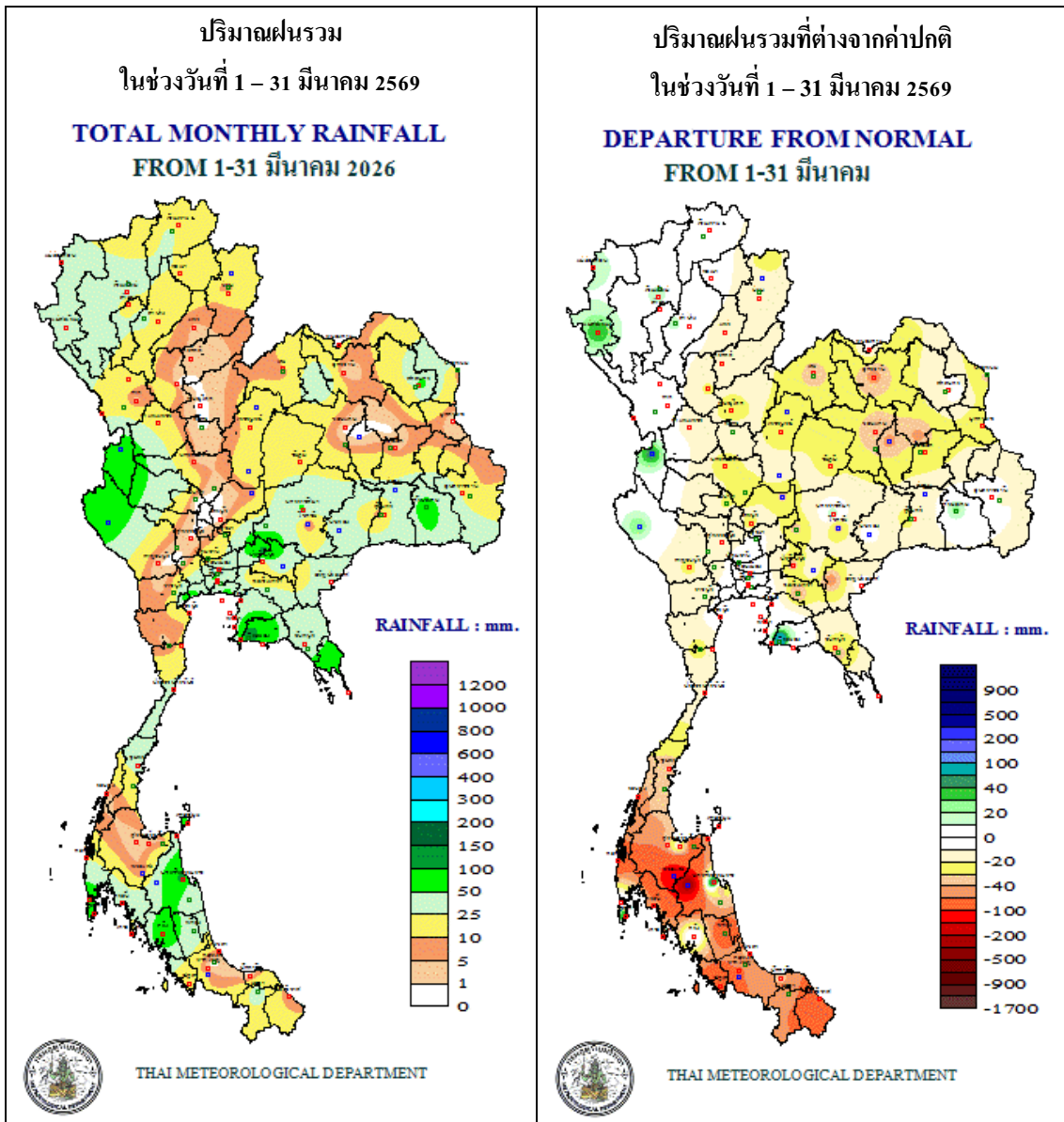
เผยแพร่โดย ส่วนอุตุนิยมวิทยาเกษตร กองพัฒนาอุตุนิยมวิทยา
กรมอุตุนิยมวิทยา กระทรวงดิจิทัลเพื่อเศรษฐกิจและสังคม

<http://www.tmd.go.th/agromet.php>

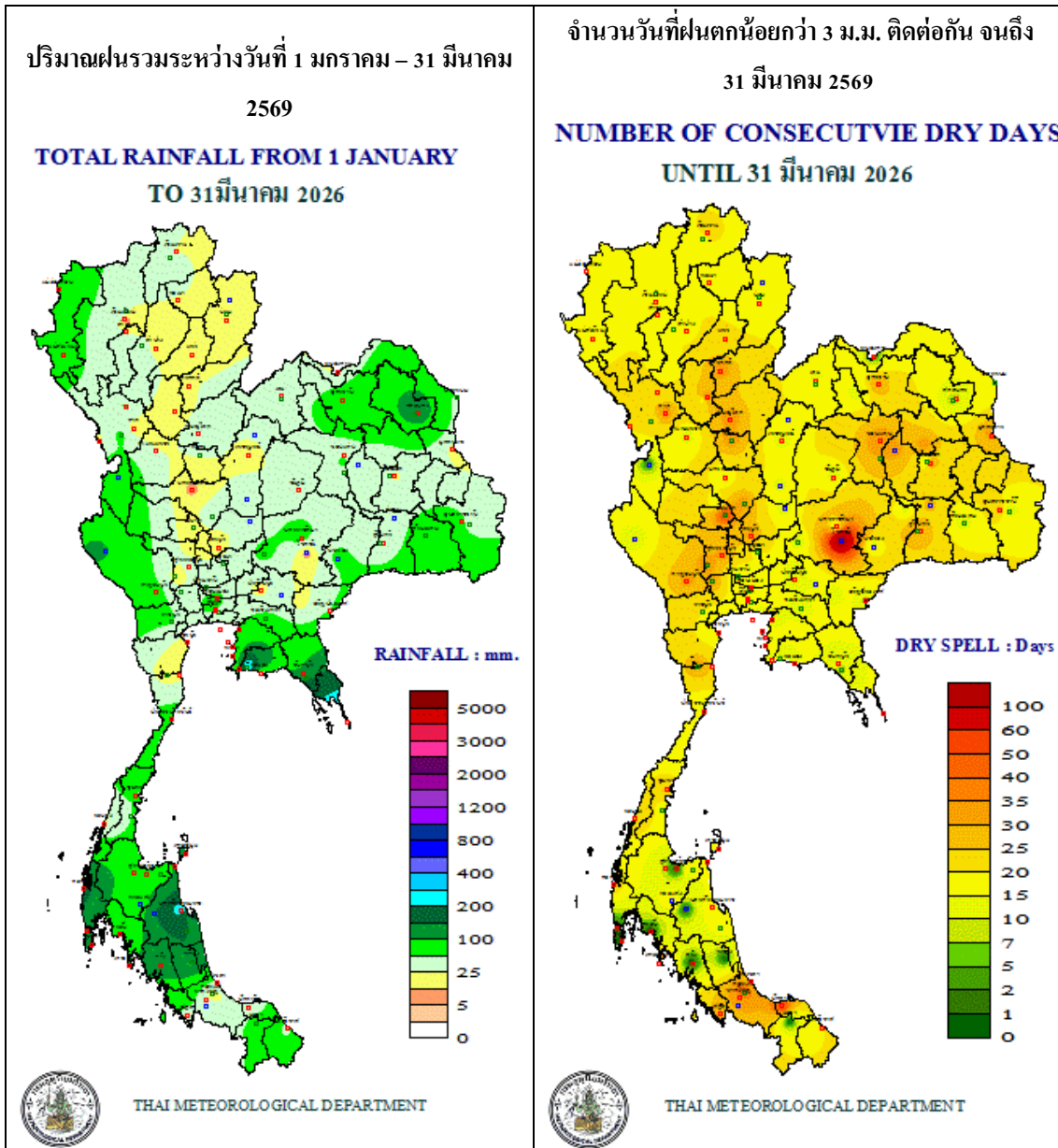
Adisorn Somwang

ออกประกาศ เมษายน 2569

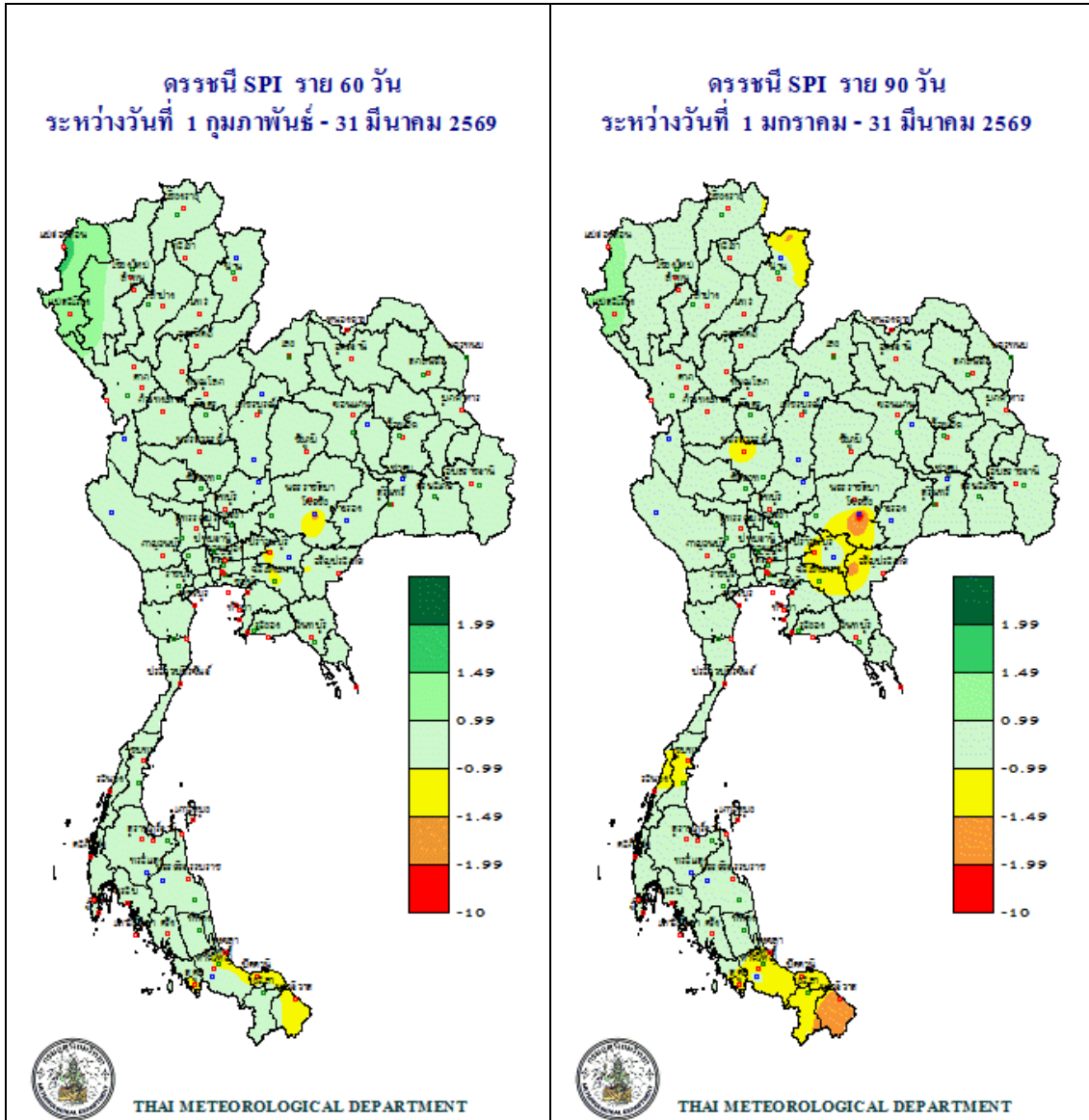
แผนที่แสดงปริมาณฝนรวม และปริมาณฝนรวมที่ต่างจากค่าปกติ ตั้งแต่วันที่ 1 มกราคม 2569



แผนที่แสดงปริมาณฝนรวมในเดือนที่ผ่านมาและจำนวนวันที่ฝนตกน้อยกว่า
3 ม.ม. ติดต่อกัน



ดรชนีความแห้งแล้งของฝนที่ต่างจากค่าปกติ (SPI)

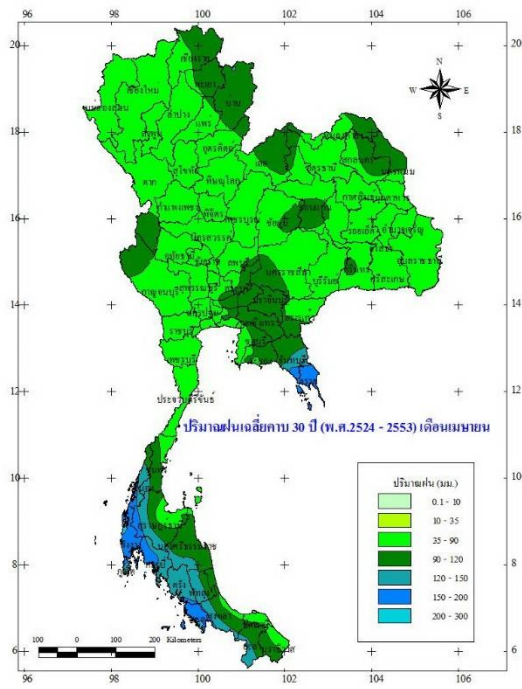


ดรชนีความแห้งแล้งของฝนที่ต่างจากค่าปกติ (SPI) เป็นดรชนีที่พัฒนาขึ้น เพื่อแสดงถึงการขาดแคลนฝนในช่วงเวลา (timescale) 2 และ 3 เดือน โดยใช้ข้อมูลปริมาณฝนเพียงอย่างเดียว และจำแนกเป็นระดับความรุนแรง ดังนี้

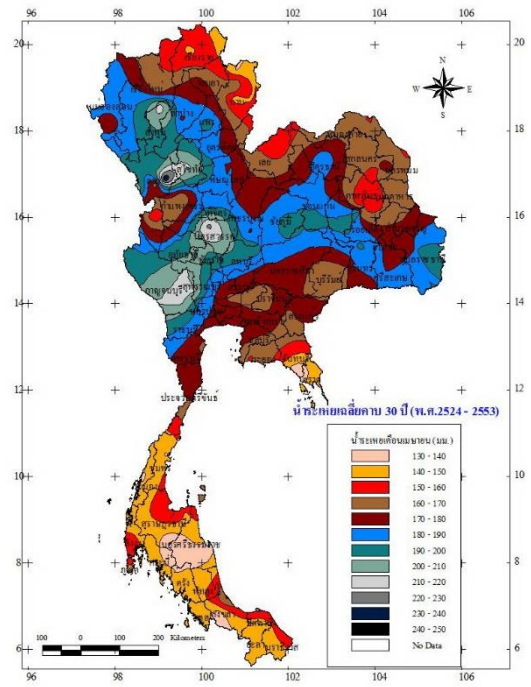
SPI มากกว่าหรือเท่ากับ 2	หมายถึง	ฝนชุกมากที่สุด
SPI = 1.50 ถึง 1.99	หมายถึง	ฝนชุกมาก
SPI = 1.00 ถึง 1.49	หมายถึง	ฝนชุกปานกลาง
SPI = -0.99 ถึง 0.99	หมายถึง	ฝนใกล้เคียงปกติ
SPI = -1.00 ถึง -1.49	หมายถึง	ฝนแล้งปานกลาง
SPI = -1.50 ถึง -1.99	หมายถึง	ฝนแล้งรุนแรง
SPI น้อยกว่าหรือเท่ากับ -2	หมายถึง	ฝนแล้งรุนแรงที่สุด

เดือนเมษายน

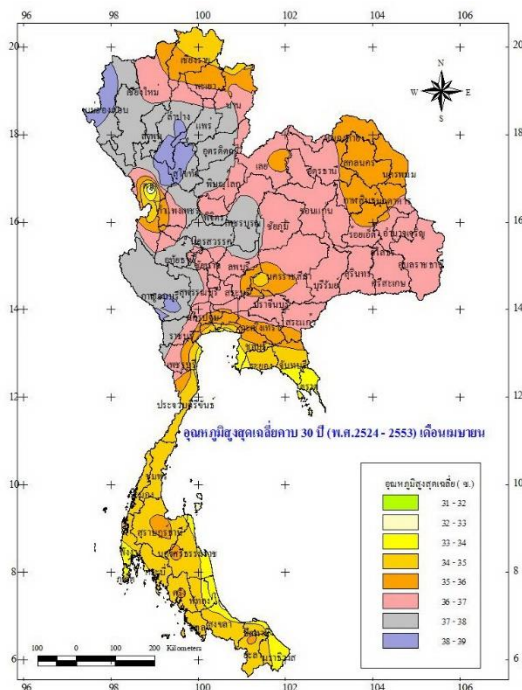
ปริมาณฝนเฉลี่ย เดือนเมษายน



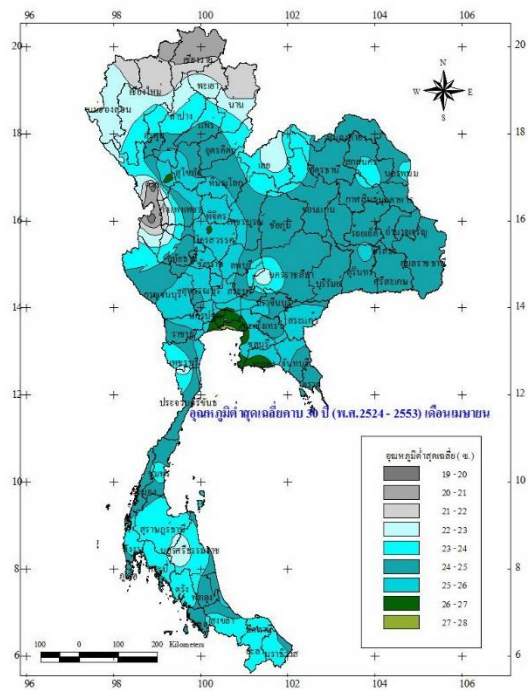
น้ำระเหยเฉลี่ย เดือนเมษายน



อุณหภูมิสูงสุดเฉลี่ย เดือนเมษายน

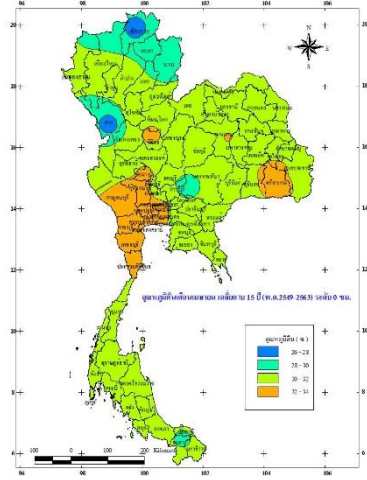


อุณหภูมิต่ำสุดเฉลี่ย เดือนเมษายน

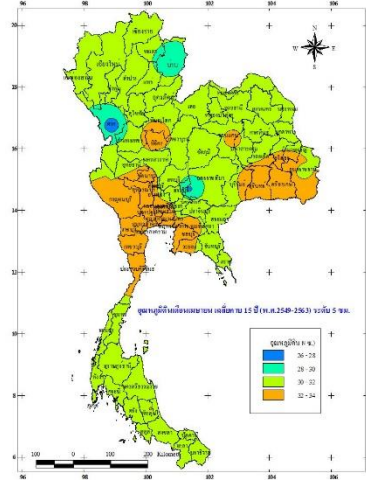


อุณหภูมิดินเดือนเมษายน

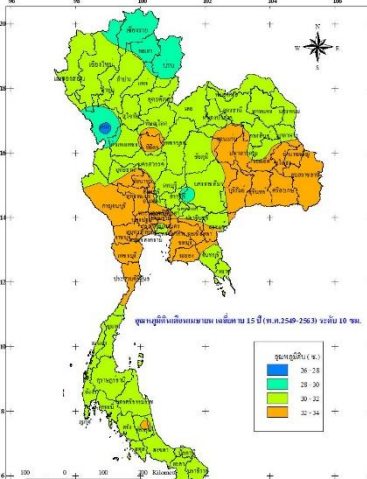
อุณหภูมิดินเฉลี่ยที่0ชม.



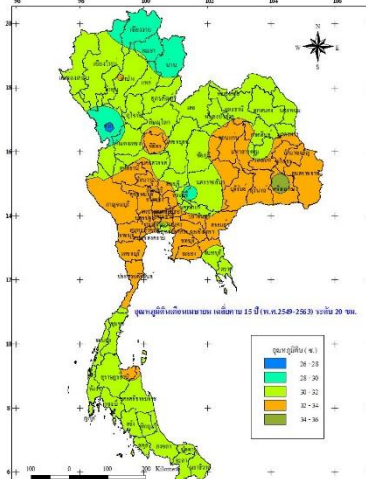
อุณหภูมิดินเฉลี่ยที่5ชม.



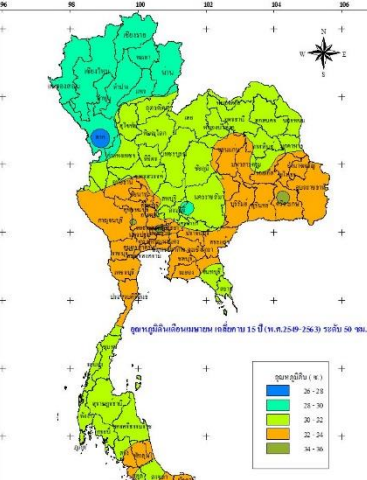
อุณหภูมิดินเฉลี่ยที่10ชม.



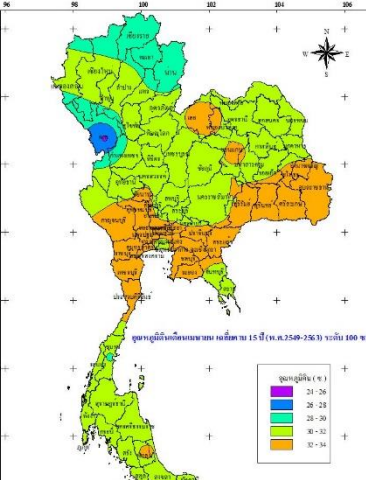
อุณหภูมิดินเฉลี่ยที่20ชม.



อุณหภูมิดินเฉลี่ยที่50ชม.

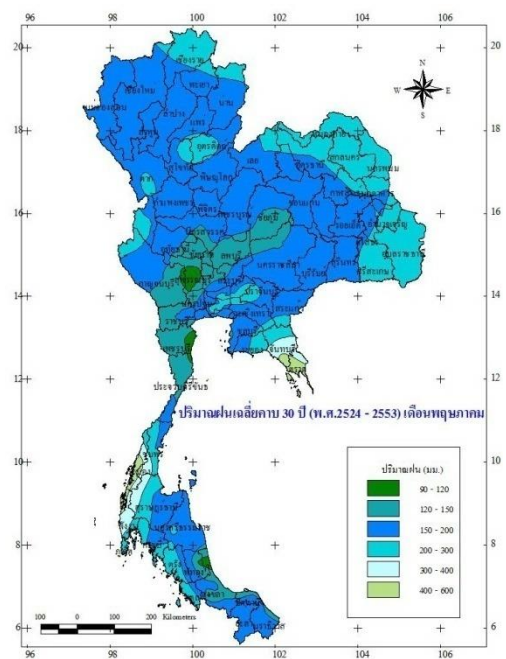


อุณหภูมิดินเฉลี่ยที่100ชม.

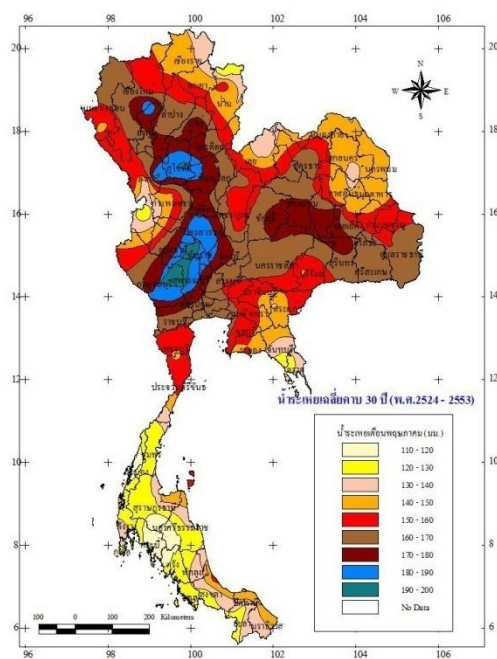


เดือนพฤษภาคม

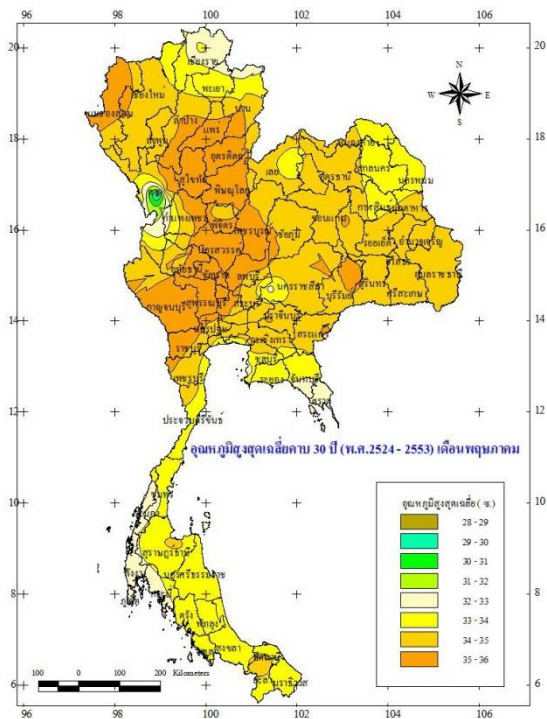
ปริมาณฝนเฉลี่ย เดือนพฤษภาคม



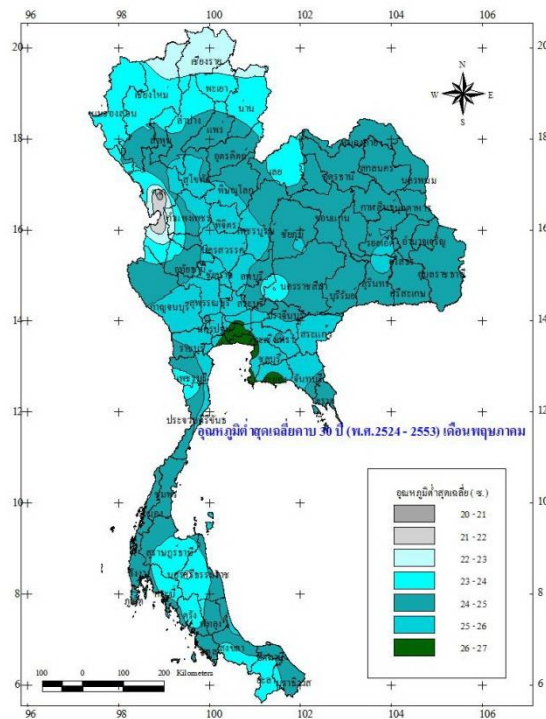
น้ำระเหยเฉลี่ย เดือนพฤษภาคม



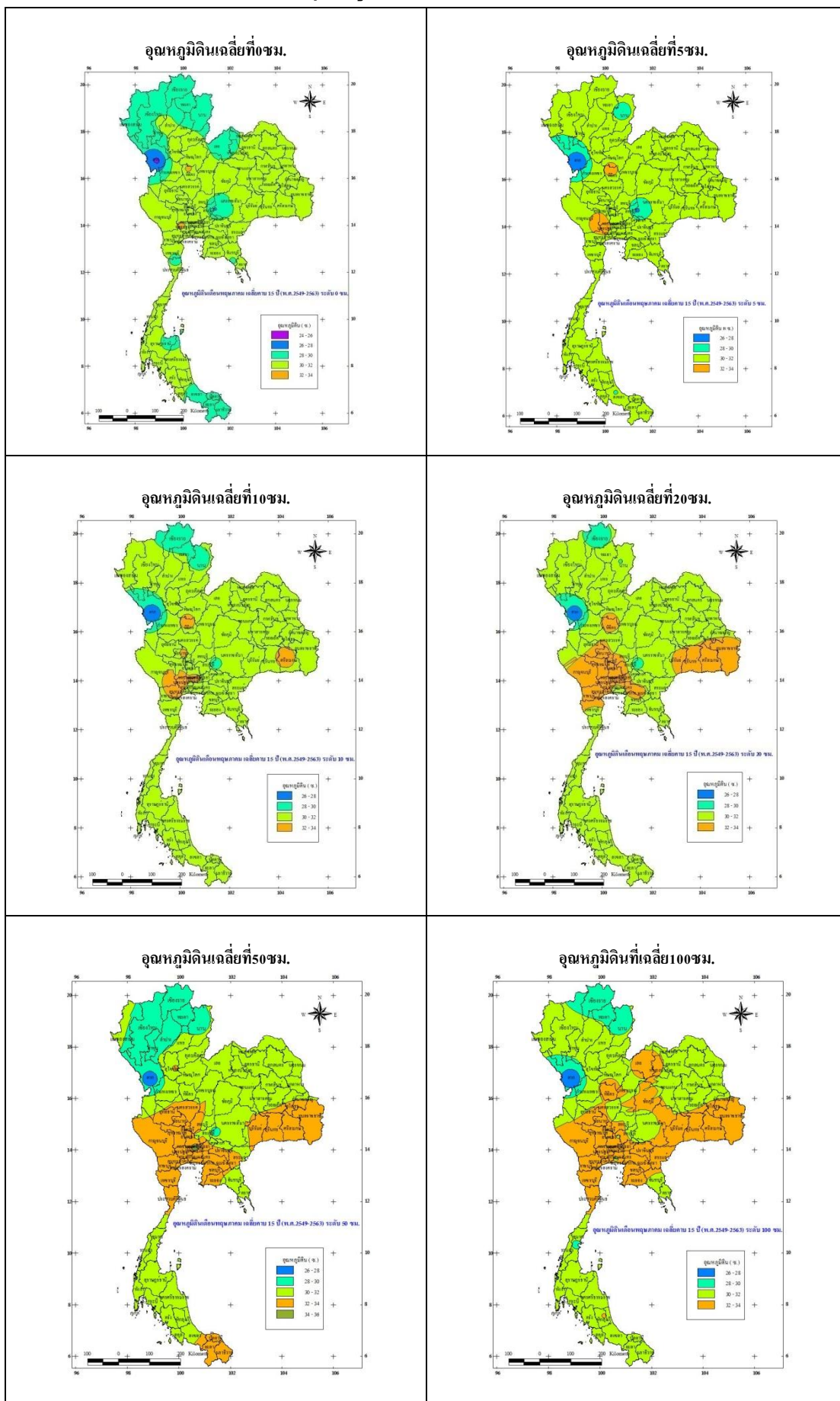
อุณหภูมิสูงสุดเฉลี่ย เดือนพฤษภาคม



อุณหภูมิต่ำสุดเฉลี่ย เดือนพฤษภาคม

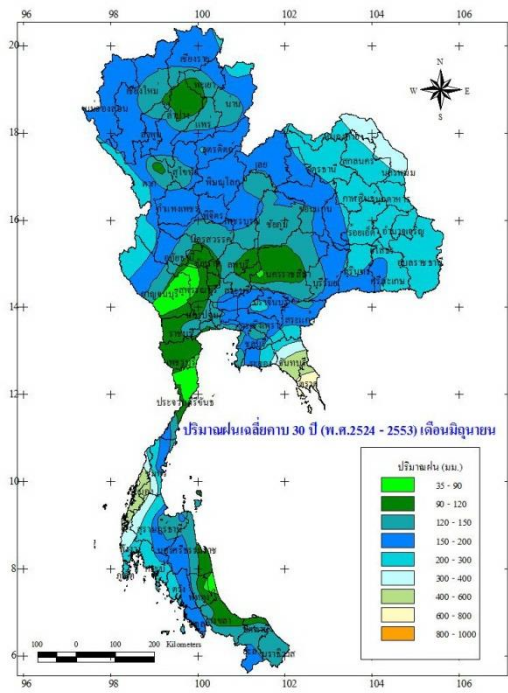


อุณหภูมิเดือนพฤษภาคม

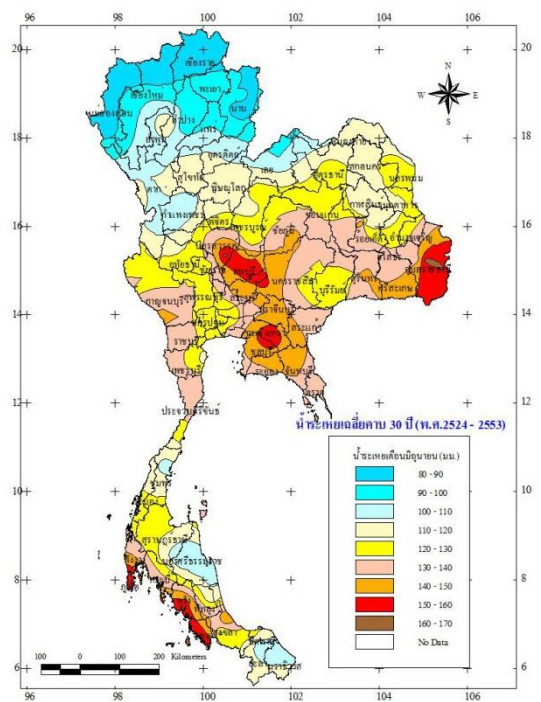


เดือนมิถุนายน

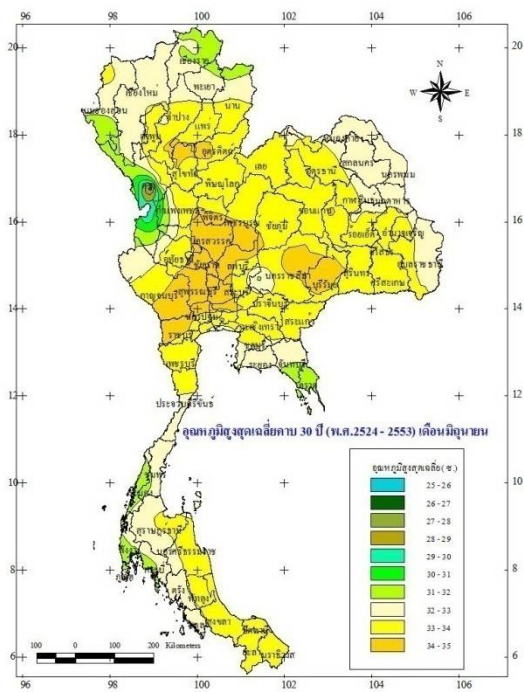
ปริมาณฝนเฉลี่ย เดือนมิถุนายน



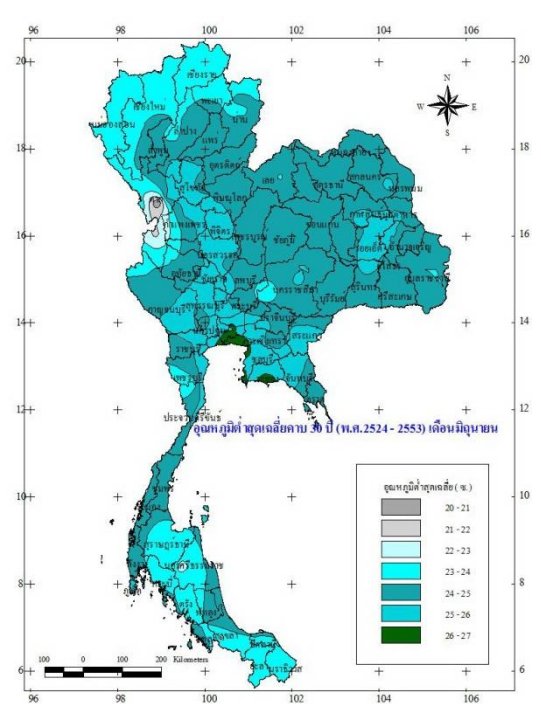
น้ำระเหยเฉลี่ย เดือนมิถุนายน



อุณหภูมิสูงสุดเฉลี่ย เดือนมิถุนายน



อุณหภูมิต่ำสุดเฉลี่ย เดือนมิถุนายน



อุณหภูมิในเดือนมิถุนายน

